

# 卷中

書名 周易舉正三卷 嘉靖四年范氏天一閣刊本  
 撰者 唐 郭京 撰, 明 范欽 校  
 卷中  
 內容分類 經-易-唐  
 索書號 經部-易-6  
 編號 A027000

[彩色首頁1](#)

[東洋文化研究所漢籍目錄 編號: A027000](#)

[東洋文化研究所漢籍目錄所藏漢籍善本全文影像資料庫 索書號: 經部-易-6](#)

[漢籍善本全文影像資料庫文本 周易舉正三卷 嘉靖四年范氏天一閣刊本](#)

版權所有: [東京大學](#) [東洋文化研究所](#)  
[使用上的注意事項](#)

## 周易舉正卷上

唐蘇州司戶參軍郭京撰  
 皇明兵部右侍郎范欽訂

乾卦九三君子終日乾乾夕惕若厲无咎註純  
 修下道則處下之禮曠終日乾乾至于夕猶  
 若厲也謹按定本猶字在惕字上則夕字  
 絕句今則惕字在猶字上則惕字為絕句  
 下若字宜訓為如夕字為絕句則若字宜  
 語辭若字為語辭則與周公爻辭體同亦

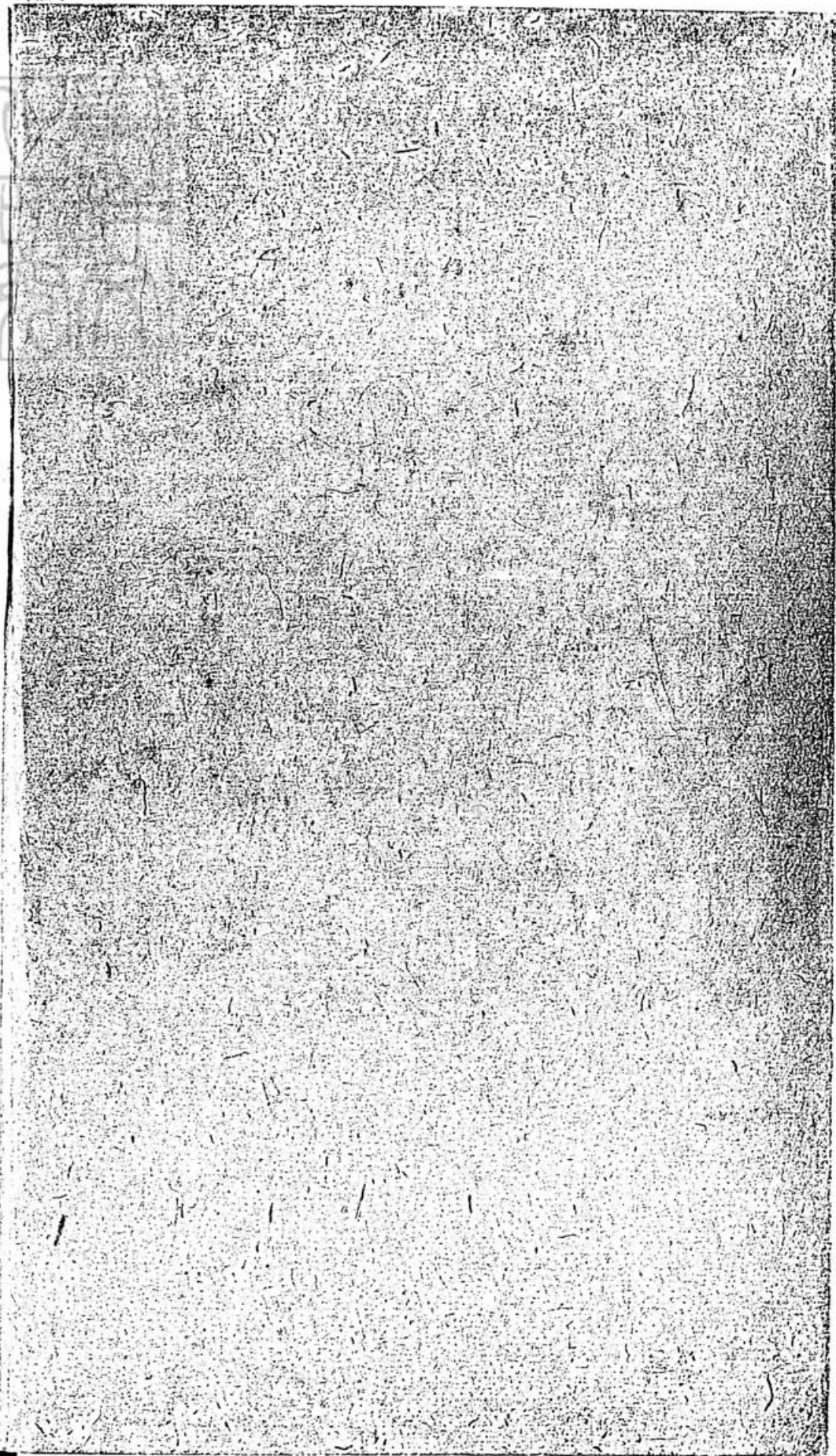
所究研京東院學化文方東

208

No.

0  
1  
2  
3  
4  
5  
6  
7  
8  
9  
20  
1  
2  
3  
4  
5  
6  
7  
8  
9  
3

所  
圖  
書





周易舉正卷中

唐蘇州司戶參軍郭

皇明兵部右侍郎范欽訂



咸彖註不能感非類云謹按不字誤作亦字感非類夕筍之應候註䷗比類况詳之

遯彖小利貞浸而長註陰道雖浸而長正道亦

未全滅故小利貞也謹按雖字誤作欲字子

欲居九夷召子欲往皆未往之辭卦有六爻

兩爻已變不可言欲誤亦明矣

大壯六五喪牛于易註牛壯也而喪其牛失其所居者也能喪壯于易不於險難故得无悔二履正吉能幹其任而已委焉則得无悔委之則難不至居之則敵寇來故曰喪牛于易象曰喪牛于易經註象五牛字並誤羊字大壯之義莫先於牛義可見矣

明夷上六至晦註處明夷之極是則晦者也謹按晦字上脫至字誤增不明字按初九註明夷之主在於上六上六為至暗者也據此三

爻註義至晦之理極明斷可知矣

寒象曰山上有水蹇君子以正身修德註除難莫若正身修德也謹按經註正字並誤作反字且博聞強識而讓敦善行而不怠謂之君子既成君子之名若反君子之身則是小人之道又曰難由正濟又曰遇難失正吉可得乎足明反身之義垂矣亦固在不惑昭然顯著

六二王臣蹇蹇匪躬之故註履中行義以存其

正也謹按正字誤作上字疏云六二是五之  
臣往應於五履正居中志匡王家能涉蹇難  
而往濟蹇疏意祇爲六二履正居中能濟蹇  
難觀疏尋義誤亦可知

九三往蹇來正註進則入險來則得位故曰往  
蹇來正爲下卦之主是內之所恃也象曰往  
蹇來正謹按經註象三正字並誤作反字此  
繇辭註爻皆當位各履其正又六四註得位  
履正當其本實九五註居不失正據四節正  
字義足明三處反字誤也

解初六无咎註解者解散也屯難盤結於是乎  
解也謹按脫散字已於上經剝卦論訖

損六五或益之十朋之龜弗克違元吉註陰非  
先唱柔非自任尊以自居損以守之故民用  
其力士竭其功智者慮能明者慮策弗能違  
也則衆才之用盡矣謹按士字誤作事字按  
註疏初論庶民次舉衆士三用才智四任明  
遠則是衆才之義非關物務諸事蓋爲士事

聲相近因而誤焉

益六三益之用凶事无咎有孚中行告公用圭  
註以陰居陽求益者也故曰益之益不外來  
已自為之物所不與也故在謙則戮救凶則  
免以陰居陽處下卦之上壯之甚也用救乘  
危物所恃也故用凶事得无咎也若能益不  
為私志在救難壯不至亢信不失中以此告  
公國主所任也用圭之禮備此道矣故曰有  
孚中行告公用圭也公者臣之極也凡事足

以施天下則稱王次天下之大者則稱公六  
三才不足以告王足以告公而得用圭者故  
曰告公用圭也謹按亢字下脫信字中字下  
誤增行字其信字本為有孚生義審詳首末  
註義義亦自明

姤女壯勿用取女彖曰姤遇也柔遇剛也女壯  
勿用取女不可與長也謹按繇辭取字下誤  
增女字彖辭勿用取上脫女壯字勿用取下  
誤增女字非但不肯定本審詳六十四卦繇

彖理例誤增誤脫亦甚昭晰可知

初六繫于金柅貞吉有攸往見凶羸豕孚蹢躅  
註羸豕牝豕也群豕之中豨強而牝弱故謂  
之羸豕也孚猶驚躁也夫陰質而躁怒羸豕  
特甚焉言以不貞之陰失其所牽其爲淫醜  
若羸豕驚蹢躅也謹按驚字並作務字字義  
恰作驚字觀察義理自明矣

九二包有魚无咎不利賓註初陰而窮下故稱  
魚不正之陰處遇之始不能逆近者也初自

樂來應已之厨非爲犯奪故无咎擅人之物  
以爲已惠義所不爲故不利賓也九四包无  
魚起凶註二有其魚故失之也无民而動失  
應而作是以凶也謹按无字誤作失字審詳  
九二爻註義義斯見矣

九五似杞包瓜含章有隕自天註杞之爲物生  
於肥地包瓜爲物繫而不食九五履得其位  
不遇其應得地而不食含章而未發不遇其  
應命未流行然處得其所體剛居中志不舍



命而不可傾隕故曰有隕自天也謹按似字  
誤作以字審詳爻註文義義自見矣

萃亨王假有廟利見大人亨利貞用大牲吉利  
有攸往彖曰萃聚也順以說剛中而應故聚  
也王假有廟致孝亨也利見大人亨利貞聚  
以正也用大牲吉利有攸往順天命也謹按  
彖舉繇辭脫利貞字凡六十卦彖先舉繇辭  
後以義結皆无遺漏具錄彖如前審而詳之  
脫亦明矣

六三萃如嗟如无攸利往无咎小吝註履非其  
位以比於四四亦失位不正不正相聚患所  
生也今本註履非其位以比於四四亦失位  
不正相聚患所生也謹按註失位不正字下  
更合有不正字相聚字下不合更有相聚不  
正字具錄定本今本如上審而詳之誤可見  
矣

困初六臀困于株木入于幽谷三歲不覿謹按  
彖曰入于幽谷不明也不明字上誤增幽字

義亦甚明也

井改邑不改井无喪无得往來井井汔至亦未  
繙井羸其瓶凶彖曰巽乎水而上水井井養  
而不窮也改邑不改井无喪无得往來井井  
乃以剛中也汔至亦未繙井未有功也羸其  
瓶是以凶也謹按脫无喪无得往來井井兩  
句凡彖先舉卦名釋訖次舉繇後以義結六  
十三卦无如此者足明誤脫矣

元吉亨彖曰鼎象也以木巽火亨飪也聖人

亨以亨上帝以養聖賢註亨者鼎之所爲也  
革去故而鼎取新故爲亨飪調和之器也去  
故取新聖賢不可失也飪熟也天下莫不用  
也乃上以亨上帝而下以養聖賢也謹按經  
帝字下誤增而大亨字註養字上誤增大亨  
字非但定本且義理冗長誤自明焉

震亨震來虩虩笑語啞啞震驚百里不喪匕鬯  
彖曰震亨震來虩虩恐致福也笑語啞啞後  
有則也震驚百里驚遠而懼邇也不喪匕鬯

出可以守宗廟社稷以為祭主也註明所以  
堪長子之義也不喪七鬯則已出可以守宗  
廟社稷也謹按經脫不喪七鬯字註脫社稷  
字非唯定本理義且乖

艮其背不獲其身行其庭不見其人无咎註凡  
物對面而不相通否之道也艮止也不相交  
通之卦各止而不相與何得无咎唯不相見  
乃可也施止於背不見其所欲而得其所止  
也背者无見之處也无見則自然靜止靜止

而无見則不獲其身矣相背者雖近而不相  
見故行其庭不見其人也夫施止不於无見  
令物自然而止若強止之則姦邪並興近而  
不相得則凶其得无咎者艮其背而不獲其  
身行其庭不見其人故也謹按註見其所字  
誤作隔物字背者无見之處處字誤作物字  
其得无咎下脫者字亦詳義可知矣

彖艮其止止其所也註艮背曰止以明背則止  
也施止不可於面施背乃可也施止於止不

施止於行得其所也故曰艮其止止其所也  
謹按註首艮字今本多作易字觀其義義可  
見矣

九三艮其限註止加其限謹按限字誤作身字  
但詳六四爻及註則義可知矣

六四艮其身无咎註中上稱身履得其位止於  
諸身得其所處故不陷於咎也謹按於字誤  
作求字義亦可知矣

漸彖女歸吉也謹按漸彖女歸吉下誤增也字  
已於上經比卦論訖

象君子以居賢德善風俗賢德以止巽則居風  
俗以止巽則善謹按脫風字觀註可知文句  
圓暢若无風字則文闕理亦甚明矣

歸妹六五小象不知其姊之袂良謹按良字下  
誤增也字驗三百八十三爻小象先舉爻辭  
後以義結爻辭下盡无也字誤亦明矣

豐初九遇其配主雖旬无咎往有尚註處豐之  
初其配在四以陽適陽以明之動能相光大

者也旬均之也初四俱陽爻故曰均也是以  
雖旬无咎往有尚也今本註處豐之初其配  
在四以陽適陽以明之動能相光大者也旬  
均也雖均无咎往有尚也初四俱陽爻故曰  
均也謹按註初四俱陽爻故曰均在雖旬无  
咎往有尚也前雖字上仍脫是以字雖字下  
旬字又誤作均字爲脫誤相仍恐難分別故  
兩錄定本今本對明在達者審而詳之是非  
可見矣

九四豐其蔀日中見斗遇其夷主吉象曰豐其  
蔀位不當也日中見斗幽不明也遇其夷主  
吉志行也謹按脫志字小象皆先爻辭後以  
義結遇其夷主吉既是爻辭行之一字亦未  
成義謹按睽卦初四俱陽爻小象云志行也  
比例詳義足見其脫矣

旅小亨旅貞吉彖曰旅小亨柔得中乎外而順  
乎剛止而麗乎明是以小亨旅貞吉也註夫  
物失其主則散柔乘於剛則乖旣乖且散物

皆羈旅何由得小亨而貞吉也夫陽爲物長而陰皆順陽惟六五乘剛而復得中乎外以承於上陰皆順陽不爲乖逆止而麗明動不履妄雖不及剛得尊位恢弘大道是以小亨令羈旅者不失其正得所安也謹按羈字誤作附字審詳經註大義斯明矣

初六旅瑣瑣斲其所取災註最處下極寄旅不得所安而爲斲賤之後所取致災志窮且困謹按斲字並合作斲賤之義不合作斯此之意觀詳經註察其義理亦甚分明可知矣

六五射雉一矢亡終以譽命註射雉以一矢而又亡之則雖有雉而終不可得寄旅而進雖處文明之中居于貴位終不可有也以其能知禍福之萌不安其處以棄其下而上承於上故終以譽而見命謹按棄字誤作乘字未有隸書已前棄字與乘字相類轉寫漸誤理亦可昭矣

巽豕重巽以申命命乃行也註未有不巽而命

行也謹按命乃行也一句誤入註觀文尋義  
義亦相連了不關註至如大過彖註以此救  
難難乃濟也又與易窮則變變則通通則又  
又與艮彖艮其止止其所也又與蹇繇註居  
難履正正邦之道何殊並義理相連誤亦明  
矣

九五註以陽居陽損於謙巽然秉乎中正以宣  
其令物莫之違故曰貞吉悔亡无不利也謹  
按註然字下誤增後字其六四註乘剛則悔  
也然得位承五卑得所奉雖以柔御剛而位  
尊履正斯行命必能獲強暴遠不仁驗六四  
註然字義與九五然字義理一同誤增後字  
理亦明矣

渙亨王假有廟利涉大川利貞彖曰渙亨剛來  
而不窮柔得位乎外而上同註二以剛來居  
內以不窮於險四以柔得位乎外而與上同  
內剛而无險困之難外順而无違逆之乖是  
以亨利涉大川利貞也凡剛得暢而无忌回

之累柔履正而同志乎剛則皆亨利涉大川  
利貞也王假有廟王乃在中也利涉大川利  
貞乘木有功也註乘木即涉難也木者所以  
涉川也涉難而常用正道必有功也謹按利  
涉大川下脫利貞字審詳繇辭及彖註足明  
脫矣又註木者所以涉川也所以字下誤增  
專字專字訓獨不二之義木之爲用廣矣大  
矣而云專涉川豈不大乖乎又註涉難而常  
用正道正字誤作渙字蹇繇註正道未否難  
由正濟遇難失正吉可得乎此涉難與  
何殊足明合用正道不合用渙離散之義誤  
甚昭然

節亨苦節不可貞彖曰節亨剛柔分而剛得中  
苦節不可貞其道窮也說以行險當位而節  
中正以通然後乃亨也註无說而行險過中  
而爲節則道窮也謹按然後乃亨也一句誤  
將入註此一句元釋節卦有亨通之義審詳  
六十四卦繇彖義例足見誤矣且序卦云有



天地然後有萬物又孝經富貴不離其身然後能保其社稷子曰吾自衛反於魯然後樂正雅頌各得其所又曰歲寒然後知松栢之後凋也且六經三史及凡著述未有无發端而以然後爲首辭者理亦明矣

中孚豚魚吉信及也謹按及字下誤增豚魚字驗六十四卦彖先舉繇辭後以義結更不重言繇文足明誤矣

九二鳴鶴在陰其子和之我有好爵吾與爾縻之註居內而處重陰之下而履不失中不徇於外任真者也立誠篤信雖在暗昧物亦應焉故曰鳴鶴在陰其子和之无私權利唯德是與誠之至也故曰我有好爵吾與爾縻之言與物散之謹按脫吾與爾縻之并言字驗三百八十三爻註義例足明誤矣

小過亨利貞可小事不可大事飛鳥遺之音不宜上宜下大吉彖小過小者過也過以利貞與時行也柔得中是以可小事也謹按是以

下脫可字小事下誤增吉字彖舉繇辭例无  
增損若可小事下合有吉則不可大事下合  
有凶則小事不合有吉斷可知也

六五小象密雲不雨已止也註陽已止下故也  
謹按經註止字並誤作上字故字上仍脫下  
字察其文義可見矣

周易舉正卷中

周易舉正卷下

唐蘇州司戶叅軍郭京撰

皇明兵部右侍郎范欽訂

既濟亨小利貞初吉終亂彖曰既濟亨小小者  
亨也註既濟者以皆濟爲義也小者不通不  
爲皆濟故舉小者以明既濟利貞剛柔正而  
位當也初吉柔得中也終止則亂其道窮也  
註柔得中則小者亨也柔不得中則小者未  
亨小者未亨雖剛得正則未爲既濟也故既