

卷二

書名 易象鉤解四卷 嘉靖三十年序刊本
 撰者 明 陳士元 撰
 卷 卷二
 內容分類 經-易-明
 索書號 經部-易-14
 編號 A043500

彩色首頁1

東洋文化研究所漢籍目錄 編號: A043500

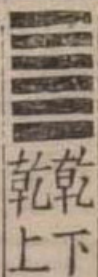
東洋文化研究所漢籍目錄所藏漢籍善本全文影像資料庫 索書號: 經部-易-14

漢籍善本全文影像資料庫文本 易象鉤解四卷 嘉靖三十年序刊本

版權所有: 東京大學 東洋文化研究所

使用上的注意事項

易象鉤解卷之一



乾元亨利貞

卦彖元亨利貞者六乾屯隨臨无妄革也孔子
 彖傳屯隨皆曰大亨貞无妄革皆曰大亨以正
 惟乾四德與他卦異乾天也元亨利貞其春秋
 王者法天之義與

初九潜龍勿用

震為龍乾自震變故六爻稱龍龍鱗八十一有
 九九之數焉初變為巽巽伏也故曰潜龍

應城陳士元著



東方文化學院東京研究所

No. 217



易象鉤解卷之二

䷋ 艮下坤上

謙亨君子有終

應城陳圭元者

六十四卦皆有凶悔吝惟謙六爻不然夫謙則無不亨然惟君子有終何也小人有假於其初者也九三人位為謙之主故稱君子焉易以元亨利貞為全德而謙辭獨言亨者蓋謙即元之善君子有終則利貞之義具矣

初六謙謙君子用涉大川吉

謙主九三故三爻與彖辭皆稱君子有終初六



亦曰君子何也三勞而謙在上之君子也尊而光者也初謙而謙在下之君子也卑而不可踰者也皆所以為君子之終用涉大川謂用此濟難可也况平居乎卦互震木坎水故曰涉川

六二鳴謙貞吉

鳴謙獨見於二上兩爻者三四五互震震為聲有鳴象二上近之故曰鳴謙二重陰嫌於不正而承乘又皆君子其鳴也鳴其守正而不求應也

九三勞謙君子有終吉

三互坎坎為勞卦故曰勞謙乾之三言君子坤之三言有終謙之三兼乾坤之占辭所謂勞者即終日乾乾或從王事而謙則惕厲令童者也六四无不利撝謙

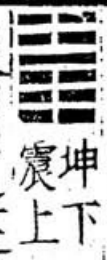
六四坤順重陰上近六五謙恭之君下賴九三勞謙之臣故无不利而四居危地又當撝揚其謙良為手有撝象

六五不富以其鄰利用侵伐无不利

陰虛故曰不富九人以財物周贍鄉里乃得其用六五柔尊能謙故不富而能以其鄰又自二

至上有師體故五曰侵伐上曰行師
上六鳴謙利用行師征邑國

上為亢位不得已而鳴謙坤有邑國之象雙湖
胡氏曰謙卦下三爻皆吉而無凶上三爻皆利
而無害易中吉利罕有若是純全者謙之效固
如此然艮體稱吉而坤體稱利靜則多吉順則
多利故也



豫利建侯行師

自初至五有比體比為建國親侯又謙九三在

三公之位自二至上有師體謙反而為豫則三
升四四為諸侯有二公出封之象故利建侯然
建侯以坤地靜鎮言行師以震雷威動言屯有
震無坤則言建侯而不言行師謙有坤無震則
言行師而不言建侯惟豫則兼言之也

初六鳴豫凶

小人得寵不勝其豫而發於聲音凶之道也初
變為震又應震體震有鳴象

六二介于石不終日貞吉

互艮有石象艮伏兌上體互坎伏離離日在兌

西終日也然皆伏於互體故有不終日之象夫
六二上應陰柔逸豫之君下立乎鳴盱兩佞臣
之間而以中正自守其處豫也介然如石其去
豫也不待終日吉孰大焉諸爻皆言豫惟二五
不然五貞疾不得豫也二貞吉不為豫也

六三盱豫悔遲有悔

盱盱視不審貌上體互坎伏離離目而震動故
有盱象

九四由豫大有得勿疑朋盍簪

四為豫主豫之由也卦以陽為大九陽得位故

曰大有得坤有朋之象衆陰從四故稱朋焉簪
乃聚髮之物異為寡髮則坤為髮矣而九四以
陽聚之故有盍簪之象

六五貞疾恒不死

五溺於豫疾君也切近九四剛臣不敢自縱故
曰貞疾其明皇之得韓休齊洋之得楊愔乎易
言疾者五无妄之九五損之六四豐之六二兌
之九四其疾皆可愈也惟豫之六五獨言貞疾
然則人之生憂患而死安樂也豈不信哉五至
三互坎坎為心病有貞疾之象

上六宜豫成有渝无咎

重陰故曰冥又互卦坎伏離離日也上變成巽巽入也日入於坤地有冥象居卦之上故曰成震動之終故曰有渝



震下
兌上

隨元亨利貞无咎

易中隨比相類故比曰元永貞无咎隨曰元亨利貞无咎屯臨无妄革皆言元亨利貞不言无咎惟隨則以无咎繼之盖卦德動而悅易於不正而有咎也不正則隨伏艮巽而蠱生矣彖言



无咎有深意焉按左傳穆姜筮得此卦卜史曰隨其出也君必速出姜曰隨元亨利貞有四德者隨而无咎我皆无之豈隨也哉遂薨於東宮初九官有渝貞吉出門交有功

物有主之謂官内本坤卦以一陰上交平乾為兌外本乾卦以一陽下交平坤為震故曰官有渝初以陽居陽故曰貞二至四互艮有門象又四當兩卦之限門之地也初越四交五故曰出門交有功

六二係小子失丈夫

全卦本乾父坤母下體互艮爲少男是四爲小子也初震爲長男上體互巽婦則初爲丈夫也二以陰從陽初與四皆陽也豈能兼與之乎重陰無守故係四而失初巽爲繩有係象故二三爻皆曰係

六三係丈夫失小子隨有求得利居貞

以六三視二四則二爲小子四爲丈夫矣二在下故孔子曰志舍下

九四隨有獲貞凶有孚在道以明何咎

豫隨九四皆大臣也豫有得即隨有獲也豫柔

君在上四之志可以行故其戒在君而五貞疾隨剛君在上非四之所可犯故其戒在臣而四貞凶也居此位者貴於孚信故豫曰勿疑隨曰有孚云

九五孚于嘉吉

正配爲嘉故婚禮謂之嘉禮二五正配也隨之諸爻各親其鄰惟五以中正應二之中正配之嘉者也四五以陽居三上二陰之間有中實之象故皆曰孚然四之孚戒之也欲其孚乎五也五之孚許之也喜其孚于二也

上六拘係之乃從維之王用亨于西山

上與三應三互艮巽艮爲手拘之也巽爲繩係之也下卦震伏巽乃從維之也兌西方之卦也艮爲山有西山之象西山陰方也兌爲巫所以祝祭而固結於陰幽者也上六重陰當西山之位九五王者而有孚信故曰王用亨于西山



巽下
艮上

蠱元年利涉大川先甲三日後甲三日

卦變自泰來初上相易泰變而爲蠱蠱者泰之壞也卦體巽伏震艮伏兌震動於下而兌說於

上則蠱可飭矣故曰元年震巽爲木兌爲澤故曰利涉大川易於蠱之彖辭獨言甲日者元天卦圖艮在西北巽在西南而甲木則在東方之離蠱由巽艮而成由甲逆數歷離震坤二位得艮先甲三日也自甲順數歷離兌乾二位得巽後甲三日也上艮下巽所以爲蠱於艮得先甲三日之辛於巽得後甲三日之丁又所以治蠱也按左傳秦伯伐晉卜徒父筮得此卦曰千乘三去三去之餘獲其雄狐夫狐蠱必其君也蠱之貞風也其悔山也歲云秋矣我落其實而取

其材所以克也實落材亡不敗何待三敗及韓
晉戎還澤而止

初六幹父之蠱有子考无咎厲終吉

事壞於父而子幹之是父幸而有子考可以免
咎曰父又曰考恐人疑父在而子幹也故稱考
焉

九二幹母之蠱不可貞

六五有母象晉六二稱王母小過六二稱妣皆
謂六五也

九二幹父之蠱小有悔无大咎

初陽位而濟之以柔故吉二陽位而益之以剛
故小有悔

六四裕父之蠱往見吝

重陰寬順故不曰幹而曰裕三銳而過故悔四
緩而不及故吝三四當上下之際治亂興亡所
繫也

六五幹父之蠱用譽

六五縱體之君故亦曰幹父之蠱下應九二賢
臣二之陽剛得中所謂譽髦之士也五以柔中
用之以幹蠱故曰用譽

上九不事王侯高尚其事

下五爻以父子言上爻以君臣言子之幹父猶臣之幹君也自初至五而蠱已去矣故上爻不言蠱蠱去則臣子之事畢全節而退臣子之高致也居卦之上故曰高尚



兌下
坤上

臨元亨利貞至于八月有凶

以陽臨陰有進而至於純乾之漸故曰元亨利貞八月有凶其說不一朱子曰八月謂自復卦一陽之月至於遁卦二陰之月陰長陽遯之時

也然丑月卦為臨二陽浸長逼四陰至於八月建酉卦為觀則四陰逼二陽也所謂至於八月有凶者既言之於臨則當自臨數而不當自復數卦序以觀次臨則當數至觀而不當數至遯觀臨乃陰陽反對消息之常理豈可外引遯卦謂六月之遯為周之八月哉一說自坤之初六為復之初九與坤之六爻而七故復曰七日曰陽也七與初皆陽也曰來復者聖人喜一陽之來復也自坤之六二為臨之九二與坤之六爻而八故臨曰八月月陰也八與二皆陰也曰有

凶者聖人戒四陰之猶盛也一說歷臨六爻至
遁六二九八位八數爲陰於象爲月歷剝六爻
至復初九九七位七數爲陽於象爲日此即朱
子意也一說復下震震少陽七數也位列於東
是爲日出之方臨下兌兌少陰八數也位列於
西是爲月出之方然於有凶之義無取也惟臨
觀反對之說爲是

初九咸臨貞吉

咸感之无心者也卦稱咸者山澤通氣也臨爻
稱咸者陰陽相感也二陽俱曰咸臨謂協力以

往即復彖朋來之義

九二咸臨吉无不利

初二俱咸臨初貞二无不利者初位卑而不中
曰貞戒之也二得中而應君曰吉无不利勉之
也

六三其臨无攸利既憂之无咎

三以柔邪據二陽之上處兌之口有其說臨人
之象三變成泰泰三艱貞无咎臨三既憂之无
咎易之慮君子而警小人也至矣

六四至臨无咎

下與初應誠心篤交故曰至臨蓋地澤依附臨之至也四當坤兌之間故有是象

六五知臨大君之宜吉

五居坤體故曰知臨五常之德智藏於內坤以藏之故有是象

上六敦臨吉无咎

坤艮皆土有敦厚之象臨曰敦臨艮曰敦艮謂土也然皆於卦終見之而復之五爻亦曰敦復者何也復上六迷復不能復者非終復也六五為復之終有坤厚之德故稱敦復云



坤下
巽上

觀盥而不薦有孚顒若

二陽在上四陰觀之全卦艮體又自二至五互艮艮者止而未動有無為而化之義也艮為手有盥薦之象陰虛為有孚之象坤順為顒若之象上卦巽伏震震長子宗廟祭主也故以祭祀為辭

初六童觀小人无咎君子吝

陰居坤始所見不大如童稚然卦互艮為少男故曰童

六二闕觀利女貞

闕門中視也坤爲闔戶艮爲門二柔居門戶之內而觀乎外又二變爲坎坎爲隱伏有闕象故曰闕觀上巽體有女象故曰利女貞

六三觀我生進退

巽爲進退三居上下之交可進可退當觀我之平生以卜其進退也

六四觀國之光利用賓于王

坤有國邑之象九五大觀在上爲國之光四近而觀之利用賓于王古者諸侯朝王待以賓禮

士未受祿亦謂之賓詩曰嘉賓周官曰以禮賓

之是也按左傳陳敬仲之少也陳侯使周史筮

得此文曰是謂觀國之光利用賓于王此其代

陳有國乎不在此其在異國非此其身在其子

孫光遠而自他有耀者也坤土也巽風也乾天

也風爲天於土上山也有山之材而照之以天

光於是乎居土上故曰觀國之光庭實旅百奉

之以玉帛天地之美具焉利用賓于王其在後

乎風行而著故曰其在異國乎若在異國必姜

姓也姜太嶽之後也山嶽配天物莫能兩大陳

衰此其昌乎及陳之初亡也陳桓子始大於齊
其後亡也成子得政

九五觀我生君子无咎

九陽居尊表儀天下有君子之責五上皆言君
子者觀之爲卦取小人觀君子之義也陽爲君
子

上九觀其生君子无咎

我者內辭其者外辭五得位上不得位故爻義
不同其下四陰皆以陽爲觀法者故近者利而
遠者文焉



震下
離上

噬嗑利用獄

噬嗑除間之卦也卦互坎坎爲律爲棘有獄象
六五柔中居坎之上故曰利用獄

初九履校滅趾无咎

校木械也震爲足履校械其足也古用肉刑有
斬左趾右趾之法故小懲大誡人知畏而不敢
犯趾者動之初也當動之初用刑而遏絕之猶
爲小人之福故曰无咎

六二噬膚滅鼻无咎

膚者皮之表陰柔之象也六二柔中治獄平易有如噬膚而初九剛強必須深嚴乃為得中故曰滅鼻滅鼻劓刑也二至四互艮荀九家艮為鼻

六三噬腊肉遇毒小吝无咎

九四為間於一卦之中可謂腊肉而有毒者六三近之故曰遇毒六三以柔居剛九四以剛居柔肉取柔象腊取剛象也又自三至五互坎坎有毒象

九四噬乾肺得金矢利艱貞吉

離為乾卦故曰乾肺離為矢卦變自泰來乾為金故曰金矢

六五噬乾肉得黃金貞厲无咎

乾肉亦指九四卦變自泰來坤黃也乾金也又六五居上體之中噬九四之剛中為黃剛為金故有得黃金之象

上九何校滅耳凶

校在項曰何屨校不懲至於滅耳而凶自取之也滅耳劓刑也坎為耳卦互坎故有此象



離上

賁亨小利有攸往

卦自泰來泰有乾坤之體變為艮離之賁賁文也
也文物之雜也周官畫繪之事雜五色曰玄與黃
相次又曰青與赤謂之文賁有乾坤之變乾天玄
也坤地黃也離火赤也艮山青也故曰賁卦變上六
之柔來文九二之剛是文雖柔而質剛又得中正故
曰亨九二之剛上文上六之柔是文雖剛而質柔又
非中正故曰小利有攸往陰為小上六是已

初九賁其趾舍車而徒

初九以陽剛之資秉文明之德而在下無位不能
賁於天下惟飾其一身而已賁其趾者飾其身之所
行也何以飾其所行惟義所在而已六二賢臣有乘
車之貴初舍二之車而徒行以從六四之正應是所
以賁趾者在此而不在彼故孔子曰義弗乘也初居
卦下有趾象又六四互震震為足六二互坎有車象

六二賁其頄

宋儒以頄為鬚非也易以上為首初為尾正例也
三居下卦之上亦得為角四居上卦之下亦

得爲尾變例也二在咸艮爲腓在明夷爲股非
鬚之位若以賁趾爲主則濡如皤如何謂哉須
者待也初四相應而賁二與三五與上相近而
賁六二柔中與五無應須待九三與之俱起故
孔子曰與上興也二居互坎之下變則下卦成
乾乾下坎上是爲需需須也故曰賁其須
九三賁如濡如末貞吉

二居離上文極矣互坎爲濡濡潤也言文之潤
色者也詩曰六轡如濡亦言其光美而沃澤云
爾

六四賁如皤如白馬翰如匪寇婚媾

皤白貌四變互巽巽爲白故四上俱有白象下
卦互坎上卦互震有馬象下體離也有飛翰之
象凶疑初之誘於車飾以從二而初乃舍車是
四之婚媾也所以質素相賁白首不變其往應
之心如馬之有飛翰速而決焉

六五賁于丘園束帛吝終吉

丘園閑曠之地謂上九也五無應於下而賁於
上故束帛多帛五匹爲束多委積之貌此
賁賢之禮也然徒豐其儀文而弗與其位則不

免於吝上變成坤坤為帛為吝畜故有是象
上九白賁无咎

白賁是所謂丘園之賢也昔者孔子筮得賁卦而不憚門人問之孔子不吝蓋孔子欲為東周興起文治而此卦小利有攸往又六爻舍車須濡白馬白賁此孔子所以不憚也故終為素王然孔子雖不賁於當時而刪述之功則賁於萬世故曰文王既沒文不在茲乎其為賁也大矣

坤下
艮上

剥不利有攸往

剥有褫奪之義陰自下奪陽位而變其實也

初六剥牀以足蔑貞凶

牀者人之所安也卦體上實下虛有牀象初在卦下變則為震有足象

六二剥牀以辨蔑貞凶

辨幹也二爻為大臣之位國之幹也六二小人其剥大臣之君子而進為大臣者乎其當罷九齡相林甫之日乎卦以三四爻為人位二當人身之下牀足之上故有牀辨之象

六三剥之无咎

剝卦陰爻有五六三舍羣陰以應上九故无咎
六五率羣陰以從上九故无不利初二四居剝
之世專以陰剝陽者故皆因剝牀而凶

六四剝牀以膚凶

重陰居牀之上有膚象

六五貫魚以宮人寵无不利

五變為巽巽為魚為繩艮為手持繩下連衆陰
有貫魚之象羣陰貫魚而進能如宮人之取寵
不敢踰禮越分以干預權柄则无不利此開諭
小人受福之道而致其戒也宮人衆妾也以之

者王后也五為王后之位四為夫人三為九嬪

二為世婦初為御妾又艮為門闕為闈寺而辟

陰在艮之內有宮人之象或問說卦傳巽不為

魚而筮卜之家以巽為魚宋儒多從之何也曰

以重卦離知之包犧結繩為網罟以佃以漁蓋

取諸離離中有巽巽復有離巽為魚以漁也離

為雉以佃也魚龍同氣東方靈虫龍為之長震

巽皆東方之木也震為龍木之正氣巽為魚木

之廢氣故巽有魚象

上九碩果不食君子得輿小人剝廬

五陽已剝上九獨存如堅大之果不被蠹食則將墜於下而生於上矣五陰載一陽輿之象一陽覆五陰廬之象乾爲木果艮得乾體故艮曰果蓏艮爲萬物成始成終之卦有碩果不食之象輿坤象廬艮象也

震下坤上

復亨出入无疾朋來无咎反復其道七日來復利有攸往

陰陽之反皆自內出非由外來剝極成坤陽降而入坤極而動陽升而出入其反也出其動也

其出其入以漸而行故曰无疾朋陽類也一但既復則二三四五六以次而來矣聖人喜陽之復於是計其復之數曰反復其道七日來復言陽剛之反而復其道自始至此成數九七而已臨曰八月有凶復曰七日來復陽消而數月冀其消之遲陽長而數日幸其長之速也按左傳晉厲公伐鄭鄭使告于楚晉楚遇於鄆陵厲公筮得此卦卜史曰吉其卦遇復南國蹇射其元王中厥目國蹇王傷不敗何待及戰果射共王中目

初九不遠復无祗悔元吉

初居卦始又在震初微動之時也當是時而能復則去无妄不遠矣故无祗悔元吉

六二休復吉

陰爻近陽得親賢之益剝六五近上故无不利復六二近初故休復吉而蒙四遠陽故困而吝也

六三頻復厲无咎

三在上下進退之間又居動體之極故曰頻復六四中行獨復

四非二五何以稱中蓋中無定體三四爲一卦之中又復五陰自二至上則四爲中中行獨復謂處五陰之中而獨行以復也泰二夬五之中行二體之中也益三四之中行全體之中也復四之中行五陰之中也

六五敦復无悔

坤厚有敦象又五動互艮艮爲篤實故曰敦

上六迷復凶有災眚用行師終有大敗以其國君凶至于十年不克征

坤爲迷上居坤極先迷者也最遠於陽復歸無

所故曰迷復上窮矣不可動動則降三成坎坎
為災青天災人青凶之至也震為動坤為衆動
衆有行師之象上居卦終與四五同體四為諸
侯之位國也五君也又坤有國邑之象師敗而
舉國以行其凶禍必及其國與其君矣十者坤
之極數故屯頤互坤皆有十年之象夫復道貴
先初為一卦之先四為上卦之先故初復不遠
而四為獨復復道貴中故二休而五敦復道惡
後三為下卦之後上為一卦之後故三厲而上
之凶又甚焉易之戒深矣



震下
乾上

无妄元亨利貞其匪正有眚不利有攸往

无妄誠也誠者天之道也震得乾天之初未雜
於物也故曰无妄九五剛中正變則不正而互
坎坎為青故曰其匪正有眚不利有攸往

初九无妄往吉

震陽初動誠一未分剛實無私動與天合故往
吉

六二不耕獲不菑畲則利有攸往

二動體而中正无妄者也故極言无妄可往之

理初至五得益體有耕象震為稼艮為手二往
之五五來應二二變成兌兌為毀折又卦有乾
金銓刈其稼也有穫象二在地上為田一歲曰
苗二歲曰畝初九震足動田之始有苗象五應
二歷三爻有畝象耕穫苗畝者望利者也六二
无妄非耕而望穫苗而望畝之類故利有攸往
六三无妄之災或繫之牛行人之得邑人之災
六三匪正上乾伏坤有牛象卦互艮巽艮為手
巽為繩有繫牛之象震為大塗為足有行人之
象坤有邑人之象六三無故得災譬有人繫牛

體互兌上艮伏兌兌口有食象故曰不家食吉
兌為澤澤決為川上體互震木在乾健之前故
曰利涉大川

初九有厲利已

初四陰陽正應何為有厲蓋四居艮體而止初
以乾體而進兩不相合進則犯上故有厲而利
於止也

九二輿說輶

輶輿下橫木也乾伏坤坤為輿故二二三爻俱有
輿象卦互震兌震木有輶象兌毀折有說輶之

象

九三良馬逐利艱貞日閑輿衛利有攸往

乾為良馬震為作足之馬三陽並進良馬逐也
九三剛健當位與上同德然馳逐不已必有奔
蹶之患故戒以艱貞閑習其輿衛則利有攸往
輿者乘內之二陽也衛者防外之二陰也凡武
備謂之衛考工記周人上輿有六等之數皆以
衛名是輿亦可以稱衛也易之剛爻上進者遇
柔則利遇剛則不利大壯之四曰壯于大輿之
輶大畜之三曰良馬逐皆前遇柔也大壯之初

於此舍而之他行路之人見其無主掠之而去
彼繫牛者反責牛於邑人夫邑人未嘗竊牛也
而受償牛之責是无妄之災也

九四可貞无咎

四剛無應可貞者可以堅守其正道不可輕動
也

九五无妄之疾勿藥有喜

九五剛中无妄變則互坎坎有疾象又有毒藥
之象然藥之治疾也施於豫之貞疾則可施於
无妄之疾則不可故曰勿藥有喜

上九无妄行有青无攸利

上九窮極貴乎守靜行則有青也即彖辭之意卦變遁變而為无妄无妄變而為家人家人九三互坎上與三應故曰行有青



大畜利貞不家食吉利涉大川

小畜以巽止乾巽弱乾壯故曰小畜大畜以艮止乾艮厚乾伏故曰大畜大畜之世當出而見用以濟天下之難二居內為家卦變家人六二進而之五則為大畜三至上有頤體為食又下

曰征凶大畜之初曰有厲利已皆前遇剛也

六四童牛之牯元吉

四畜初九初居伏坤之始有童牛之象牯者施橫木於牛角以防其觸卦互震木有牯象

六五豮豕之牙吉

五畜九二二變互坎坎為豕五互震伏巽巽為白自三至上有頤體豕之頤中有剛且白者牙象也下乾為金互兌為毀折有豮豕之象豮者去其勢也豕之猛在牙豮其豕則牙猛不存矣五畜二而能乘其機以制其剛故有此象

上九何天之衢亨

三如良馬之逐上乃大其途而受之故聖人嘆曰是何天之衢路如此之亨乎幸之也艮為徑路又互震為大塗五為天位上居天之上故有天衢之象



震下
艮上

頤貞吉觀頤自求口實

艮震合體外實內虛有口象下動上止有飲食言語之象故曰頤頤中虛有離體離為目觀也觀人之所養必自求口實之處觀之口實不過者觀頤之自也

初九舍爾靈龜觀我朵頤

頤有離體離為龜初伏於艮土之下龜蟄時也龜所以靈者蟄則咽息不動無求於外君子在下所養以正靈龜之類也初乃舍已應四是舍爾靈龜觀我而朵頤也初在動體頤動有朵象六二顛頤拂經于丘頤征凶

初上二陽一卦之主初失已而凶上由頤而吉二三四五或顛或拂就養於下曰顛違其常理

曰拂上卦艮為山山半為丘六五是也。以五養二謂之丘。頤于往也。越也。二居動體既求養於初而顛矣。又欲越五之丘。頤以從上九。故征凶。六三拂頤貞凶。十年勿用。无攸利。

就養於上。故不曰顛。然上為養主。三雖正應而位不中正。居動之極。不以道義交於上。而以口腹求於上。故曰拂。三互坤有十年之象。

六四顛頤虎視眈眈。其欲逐逐。无咎。

近君當位。下交初九。故曰顛。然求賢自助。故曰吉。艮為虎。四變成離。離為目。有虎視之象。眈眈

威重貌。下交不瀆也。久與賢人處。則貪鄙之欲消。逐逐消散之謂也。震動而艮止。有其欲逐逐之象。

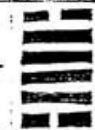
六五拂經。居貞吉。不可涉大川。

五資上養。可謂拂經。艮體安靜。故曰居貞吉。五往居上。上來居五。則成坎。坎為川。下卦震也。五變為巽。本有舟楫涉川之具。但六五陰柔在艮山之中。又互坤地之上。故曰不可涉大川。

上九由頤。厲吉利。涉大川。

上九一卦所由。以頤者。故曰由頤。艮伏兌澤有

川象上九以陽剛高出於大川之上而又有震木浮於下故有利涉大川之象



巽上兌下

大過棟橈利有攸往亨

巽為木為長為高有棟象巽風撓萬物而體弱有棟橈之象又卦中四陽亦有棟象上下陰柔不能任亦有棟橈象也然二五剛中兌說而巽入故曰利有攸往亨

初六藉用白茅无咎

巽為白為草有白茅之象卦之全體有器象焉

初陰為器之足上陰為器之口二三四五之陽則物之克實於器中者也卦以初二為地置器於地而用白茅以承藉之過於慎也故无咎

九二枯楊生稊老夫得其女妻无不利

兌為澤巽為木澤邊之木楊也荀九家亦以巽為楊虞仲翔曰稊稊也楊葉未舒也戴記夏小正篇曰正月柳稊釋者謂稊發芽也又按諸韻書皆以稊為木之秀而程朱獨以稊為根未詳所出蓋震卦為反生為蕃鮮巽體伏震故有枯楊生稊之象二互乾為老陽有老夫之象近巽

之初有女妻之象夫二之取象在物則如枯楊
再生梯在人則如老夫得女妻梯有敷榮之兆
女有生育之端故無不利吁觀大過二五之爻
見聖人立象盡意以效天下之動老夫得女妻
再娶女之夫也老婦得士夫婦再嫁而夫未娶
也人倫之變備於此矣

九三棟撓凶

卦以四陽爲棟三四又當棟之中故二爻俱以
棟言九三過剛不中上應兌體爲毀折故有撓
象

九四棟隆吉有它吝

以陽居陰剛柔相濟四變成坎坎於木爲堅多
心故曰棟隆

九五枯楊生華老婦得其士夫无咎无譽

枯楊生華無種植之理老婦得夫無生育之端
无咎无譽者言不足咎不足譽也賤之也兌伏
艮男有士夫之象互乾伏坤母有老婦之象
上六過涉滅頂凶无咎

中四爻互乾乾爲首上六在首之上有頂象上
六本遁之六二進而上行歷三四五至上爲兌

有允澤滅頂之象


坎下
坎上

習坎有孚維心亨行有尚

彖於八純卦皆不稱習獨加習於坎者甚其險也。使天下防其入而圖其出也。一陽中實為有孚心亨之象。二至四互震震足動於坎中為行有尚之象。

初六習坎入於坎窞凶

初本臨之六五自外入重險而至於初有習坎之象在卦之下居坎之底有窞象蓋坎中小穴

旁入者為窞坎卦上畫之柔象水旁兩岸下畫之柔象岸側小穴也初自外入故有入於坎窞之象

九二坎有險求小得

掩於一陰之下故曰有險出乎一陰之上故曰求小得

六三來之坎坎險且枕入于坎窞勿用

之往也乾之九三當二乾之間故曰終日乾乾坎之六三當二坎之間故曰來之坎坎枕藉也安也朱子曰枕者倚着未安之意陸希聲曰枕

者闕礙險害之處非是竊謂二當坎坎之地當
思所以出乎險也彼乃負陰柔之資不中不正
遇此險也且以爲安枕焉則終入於坎窞而凶
矣險且枕即所謂安其危利其蓄者也卦互震
艮震動故曰來之艮止故曰枕三變成巽巽入
也故初三俱有入象

六四樽酒簋二用缶納約自牖終无咎

坎有酒象卦變自臨而來有坤體互卦得震艮
艮鼻震足坤腹有樽簋之象坤艮爲土坎伏離
爲大腹土器有腹者缶象也坤爲闔戶艮爲門

坎爲穴離爲明穴其門戶以通明者牖象也六
四德柔而近君九五剛中而求助剛柔相際可
與有爲是以一樽之酒二簋之食缶缶之器以
此自納於君而誠信固結有若盟約而不可解
焉四變成兌兌爲史巫故有盟約之象樽簋取
交際之義牖取旁通之義缶取朴質之義卦以
出險爲功四雖居上卦之始然已出乎下坎之
終而事君者又當始終不變故言終無咎以勉
之

九五坎不盈祗既平无咎

陰掩乎上是水未溢出坎外僅能平乎坎耳互卦艮止有不盈既平之象

上六係用徽纆寘于叢棘三歲不得凶

上動成巽巽爲繩有徽纆之象坎有叢棘之象巽木數三故曰三歲坎卦自初至五是險中求出之人上六以陰居上是爲險陷人者也天道好還陷人者至是受殃所以被係用徽用纆寘于刑庭三歲不得出也古者園扉之外種九棘故曰叢棘



離上

離利貞亨畜牝牛吉

離本坤體坤爲子母牛荀九家曰離爲牝牛牝牛至順之象畜牝牛者涵養至順也柔道也故言利貞而不言元也

初九履錯然敬之无咎

卦變自遯來有乾體二至五互兌體兌下乾上有履象二至四互巽巽爲進退爲不果巽伏震震爲足初變成艮足動於前而艮止於上有履錯然之象錯然者謂其步趨紛亂不成行列也所以然者由於心之不敬故戒之曰敬之无咎

六二黃離元吉

二得坤之中爻故曰黃離當文明之世居大臣之位而能以謙柔之德體中正之道言孰大焉九三日昃之離不鼓缶而歌則大耋之嗟凶

離爲日三在下卦之終有日昃之象卦本坤體坤爲腹坤土有腹而出於離火之中有缶象三變互艮艮爲手有鼓缶之象三變爲震震爲聲上互兌兌口出震聲有歌嗟之象離變而爲革互乾爲老陽有大耋之象夫日無不昃人無不耋理勢之常也三爲死生所動不鼓缶而歌以

爲違則大耋之嗟以憂死故曰凶

九四突如其來如焚如死如棄如

此爻義峻辭嚴聖人立天下之大法也謂九四剛臣不能安分突然而來以侵偪乎柔中之五則受莫大之罪然易卦九四多矣獨言於離者離有相繼之嫌也古有焚刑刑人之喪不居兆域不序昭穆焚而棄之莽卓是已離爲火有焚象

六五出涕沱若戚嗟若吉

兌澤流於離目有出涕之象離伏坎坎爲心病

有戚象兌爲口有嗟若之象五柔爲九四強臣
所迫然得吉者以五上相麗耳五王上公可用
出征以誅九四故孔子曰六五之吉離王公也
上九王用出征有嘉折首獲匪其醜无咎

居一卦之上有首象互兌爲毀折有折首之象
六五當王者之位用上九以出征有嘉美之意
焉其要在於折敵之魁首不必盡獲其醜類也
是以九四不敢突來而五得吉離爲甲冑爲戈
兵故有出征之象

易象鉤解卷之二



