

卷二

書名 尚書註疏二十卷 (十三經註疏所收)
 撰者 漢 孔安國 傳, 唐 陸德明 音義, 唐 孔穎達 疏
 卷二
 內容分類 經 書 唐
 索書號 貴重-1
 編號 A097700

彩色首頁1

東洋文化研究所漢籍目錄 編號: A097700

東洋文化研究所漢籍目錄所藏漢籍善本全文影像資料庫 索書號: 貴重-1

漢籍善本全文影像資料庫文本尚書註疏二十卷 (十三經註疏所收)

版權所有: 東京大學 東洋文化研究所

使用上的注意事項

尚書註疏卷第一

漢孔氏序

唐孔穎達疏

尚書序

叙釋文此孔氏所作述尚書起之特代并
 叙為注之由故相承講之今依舊為音疏曰正義

中寂非有名言既形以道生物由名舉則凡諸
 因物立名物有本形形從事著聖賢闡教事顯

人言遠自於上世尚者上也言此上代以來之書
 大言遠自於上世尚者上也言此上代以來之書

書且言者意之聲書者言之記是故存言以
 書以記言故易曰書不盡言言之記不盡意是言

如也則書寫其言如其意情得展舒也又
 如也則書寫其言如其意情得展舒也又

云書者廢也以其言如其意情得展舒也又
 云書者廢也以其言如其意情得展舒也又

籍皆是筆書此獨稱書者以彼五經者非是
 籍皆是筆書此獨稱書者以彼五經者非是

六籍皆是筆書此獨稱書者以彼五經者非是
 六籍皆是筆書此獨稱書者以彼五經者非是

六籍皆是筆書此獨稱書者以彼五經者非是
 六籍皆是筆書此獨稱書者以彼五經者非是



者亦意在教世欲令人觀此言知已傳是深遠因而有所曉寤令之有益故不可以苟謙也亦猶孔子曰何有於我哉

尚書注疏卷第一

尚書注疏卷第二

漢孔氏傳

唐孔穎達疏

堯典第一

十一篇釋文曰十六篇見存古文尚書堯典第一

本并石經直言堯典第一無古文尚書以孔君從隸古仍號古文堯典後人因而題於此以別伏生所出大小夏經及歐陽所傳為今文故也堯典第一一篇之內而處一故曰堯典第一以此次也於典第五帝之內而接三王之初典策既備因此第一者以五代攝讓以垂無為故為第一也然書者理由舜史勸成一家可以為法上取堯舜之典多陳行以至舜終皆為舜史所錄其堯舜之典多陳行事之狀其言寡矣禹貢即全非君言準之後代

不應入書此其一體之異以此禹之身事於禪後
無入夏書之理台其誓已下皆多言辭則古史所
書於錄是乎始知五子之歌亦非上言典書草創以
義而錄但致言有本各隨其事檢其此體為例有
十一曰典二曰謨三曰貢四曰口歌五曰誓六曰誥
七曰訓八曰命九曰誓二篇謨也禹貢一篇貢也五子
也大禹漢皋陶謨二篇謨也禹貢一篇貢也五子
之歌一篇誓也仲虺之誥湯誥伊訓大誥康誥酒誥
誓八篇誓也仲虺之誥湯誥伊訓大誥康誥酒誥
洛誥康王之誥八篇誥也伊訓一篇命也康誥文侯之命
九篇命也亂征一篇命也顧命畢命四篇命也文侯之命
事而一言益稷亦謨也因其人稱言以別之其大甲
咸有一德伊尹訓道王亦訓之類盤庚亦誥也故
王肅云不言誥何也取其徒而立功非但錄其誥
高宗彤日與訓序連文亦訓辭可知也西伯戡黎
云祖伊恐奔告于受亦誥也武成云識其收事亦
誥也旅獒戒工亦訓也金縢自為一體祝亦誥辭

也梓材酒誥分出亦誥也魯士以王命誥自然誥也
無逸戒玉亦訓也君奭周公誥召公亦誥也多方周
官上誥於下亦誥也君陳君牙與畢公之類亦命也
呂刑陳刑告王亦誥也書篇之名因事而立既無體
例隨便為文其百篇為第一序孔鄭不同孔以湯誓
在夏社前於百篇為第一序孔鄭不同孔以湯誓
二十九孔以前咸有一德次六甲後第四十鄭以為在
湯誥後第三十二孔以前蔡氏之命次君奭後第八十
三鄭以為在費誓前第九孔以前孔以周官在立政後
第八十八鄭以為在立政前第八十六孔以前費誓在
文侯之命後第九十九鄭以為在立政前第八十六孔
不為者孔依壁內篇次及序為文鄭依賈氏所奏別
錄為天孔未入學官以此忠孝書也唐事本以虞史所
不問考論次第孔義是也忠孝書也唐事本以虞史所
錄未言舜登庸由堯故追堯也非唐史所錄故謂
之虞書也鄭玄云舜之美事在於堯時是也案馬融
鄭玄王肅別錄題皆曰虞書以虞夏同科雖虞事
亦連夏此直言虞書本無尚書之題也案鄭序以為

虞夏書二十篇商書四十篇周書四十篇
之條五家之教是虞夏同科也其孔於禹貢註云禹
之書以是功故為夏書之首則虞夏別題也以上為
虞書則十六篇又帝告釐沃湯征汝鳩汝方於鄭文
為商書而孔并於胤征之下或以為夏事猶西伯哉
黎則夏書九篇商書三十五篇此與鄭異也或孔因
帝告以下五篇亡并註於夏書不廢猶商書乎別文
所引皆云虞夏傳以外亦有虞傳夏傳此其所以宜別
雖有一虞夏傳以外亦有虞傳夏傳此其所以宜別
也此孔依虞夏各別而存之莊八年左傳云夏書曰
皐陶邁種德信二十四年左傳引夏書曰地平天成
二十七年引夏書賦納以言襄二十六年引夏書曰
與其殺不辜寧失不經皆在大禹謨皐陶謨當云虞
書而云夏書者以事關禹故引為夏書若洪範以為
周書以箕子至周商人所陳而傳引之即曰商書也
案壁內所得孔為傳者凡五十八篇為四十六卷三
十二篇與鄭註同二十五篇多鄭註也其二十五
篇者大禹謨一五子之歌二魯征三仲虺之誥四湯

誥五伊訓六太甲三篇九咸有一德十說命三篇十
三泰誓三篇十六武成十七旅葵十八微子之命十
九蔡仲之命二十四周官二十一君陳二十二畢命二
十三君牙二十四問命二十五但孔君所傳值巫蠱
不行以終前漢諸儒知孔本有五十八篇不見孔傳
遂有張霸之徒於鄭注之外偽造尚書凡二十四篇
以足鄭注三十四篇為五十八篇其數雖與孔同其
篇有異孔則於伏生所傳二十八篇內無古文泰誓
除序尚二十八篇分出生所傳二十八篇內無古文泰誓
誥為三十三篇分出生所傳二十八篇內無古文泰誓
生二十九篇之內分出盤庚二篇康王之誥又泰誓
三篇為三十四篇更增益偽書二十四篇為五十八
所增益二十四篇者則鄭注書序舜典一汨作二十九
共九篇十一大禹謨十二益稷十三五子之歌十四
胤征十五湯誥十六咸有一德十七典寶十八伊訓
十九肆命二十原命二十一武成二十二旅葵二十三
三問命二十四以此二十四為十六卷以九共九篇
共卷除八篇故為十六故藝文志劉向別錄云五十九

八篇藝文志又云孔安國者孔子後也悉得其書以古文又多十六篇篇即卷也即是偽書二十四篇也
 劉向作別錄班固作藝文志並云此言不見孔傳也
 劉歆作三統曆論武王伐紂引今文泰誓云丙午逮師又引武成越若來三月五日甲子咸劉商王受並不與孔同亦不見孔傳也後漢初賈逵奏尚書疏云流為鳥是與孔亦異也馬融書序云經傳所引泰誓泰誓並無此文又云逸十六篇絕無師說是融亦不見也服虔杜預注左傳亂其紀綱並云夏桀時服虔杜預皆不見也鄭玄亦不見之故注書序舜典云入麓伐木注五子之歌云避亂於洛汭注胤征云胤征臣各又注禹貢引胤征云厥篚玄黃昭我周王又注咸有一德云伊陟臣扈曰又注典寶引伊訓云載等在亳又曰征是三驥又注旅葵云葵讀曰豪謂是酋豪之長又古文有仲懋之誥太甲說命等見在而云亡其汨作典寶之等一十三篇見亡而云已逸是不見古文也案伏生所傳三十四篇者謂之今文則夏侯勝夏侯建歐陽和伯等三家所傳及後漢末蔡邕

堯典



所勒石經是也孔所傳者膠東庸生劉歆賈逵馬融等所傳是也鄭玄書經云我先師棘子下生安國亦好此學衛賈馬二三子之業則雅才好博既宣之矣又云歐陽氏失其六義今疾此蔽胃猶復疑惑未俊是鄭意師祖孔學守授膠東庸生劉歆賈逵馬融等學而賤夏侯歐陽等何意鄭注尚書亡逸並與孔異篇數並與三家同又劉歆賈逵馬融之等並與孔學云十六篇逸與安國不同者良由孔注之後其書散逸傳註不行以庸生賈馬之等惟傳孔學經文三十三篇故鄭與三家同以為古文而鄭承其後所註皆同賈逵馬融之學題曰古文尚書篇與夏侯等而經字多異夏侯等書宅嵎夷為宅嵎織昧谷曰柳谷心腹腎腸曰憂腎陽剗剗剗云臏宮剗剗頭庶刺是鄭註不同也三家之學傳孔業者漢書儒林傳云安國傳都尉朝子俊俊傳膠東庸生漢書儒林傳常傳徐敷敷傳王璜及塗暉暉傳河南桑欽至後漢初衛賈馬亦傳孔學故書贊云自世祖興後漢衛賈馬二三君子之業是也所得傳者三十三篇古經

亦無其五十八篇及傳說絕無傳者至晉世王肅注
書始似竊見孔傳故註亂其紀綱為夏太康時又晉
書皇甫謐傳云姑子外弟梁柳邊得古文尚書故作
帝王世紀往往載孔傳五十八篇之書晉書又云晉
太保公鄭冲以古文授扶風蘇愉愉字休預預授天
水梁柳字洪季即謐之外弟也季授城陽臧曹字彥
始始授郡守子汝南梅賾字仲真又為豫章內史遂
於前晉奏上其書而施行焉時已亡失舜典一篇晉
末范甯為解時已不得焉至齊蕭鸞建武四年姚方
興於大觥頭得而獻之議者以為孔安國之所註也
值方興有罪事亦隨寢至隋開皇二年購募遺典乃
得其篇焉然孔註之後歷及後漢之末無人傳說至
晉之初猶得存者雖不列學官孔氏傳傳即註也以
散在民間事雖久遠故得猶存孔氏傳傳述為義舊
說漢已正義曰以註者多門故云某氏以別眾
前稱傳家或當時自題孔氏亦可以後人辨之
昔在帝堯聰明文思光宅天下言聖德之遠著也昔

堯唐帝名馬融云謚也翼善傳聖曰堯聰
十公反思息嗣反又如字下同著張盧反將遜于位



讓于虞舜遜道也老使攝遂禪之

遂禪音時戰作堯典昔在至堯典正義曰此序

反讓也授地作堯典鄭玄馬融王肅並云孔子所

作孔義或然詩書理不應異夫子為書作序不作詩

序者此自或作或不無義例也鄭知孔子作者依緯

文而知也安國既以同序為卷檢此百篇凡有六十

三序序其九十六篇明居咸有一德立政無逸不序

所由直云咎單作明居伊尹作咸有一德周公作立
政周公作無逸六十三序若汨作九共九篇豪飲
十一篇共序其咸又四篇同序其大禹謨皋陶謨益
繆夏社疑至臣扈伊訓肆命祖后太甲三篇盤庚三
篇說命三篇泰誓三篇康誥酒誥梓材二十四篇皆
三篇同序其帝告釐沃汝鳩汝方伊陟原命高宗彤
日高宗之訓八篇皆共卷類同故同序而別篇
者三十三篇通明居無逸等四篇為三十七篇加六

十三即百篇也序者以序別行辭為形勢言昔日在於帝號堯之時也此堯身智無不知聰也神無不見明也以此聰明之神智足可以經緯天地即其聖性神智之運深敏於機謀即思也聰明文思即其聖性行之於外無不備知故此德充滿居止於天下而遠著德既如此政化有成天道冲盈功成者退以此故將遜道避於帝位以禪其有聖德之功成者退以此故而作堯典之篇言昔在者鄭玄云書以堯為始獨云昔在使若無先之典然也詩云自古在昔言在昔者自下本上之辭言昔在者從上自下為稱故曰使若無先之者據代有先之而書無所先故云昔也言帝者天之一名所以各帝帝者諦也言天蕩然無心忘於物我言公平通遠舉事審諦故謂之帝也五帝道同於此亦能審諦故取其名若然聖人皆能同天故曰大人者與天地合其德即三王亦大人不得稱帝者以三王雖實聖人內德同天而外隨特運不得盡其聖用逐迹為名故謂之為王禮運曰大道之行天下為公即帝也大道既隱各親其親即王也則

堯典



聖德無大於天三皇優於帝豈過乎天哉然則三皇亦不能過天但逐同天之名以為優劣耳但有為而為亦逐多少以為分三王亦順帝之則而不盡故不為亦逐多少以為分三王亦順帝之則而不盡故不為亦逐多少以為分三王亦順帝之則而不盡故不為亦逐多於天者以天隨體而立名一人主不可得稱帝不可得稱天者以天隨體而立名一人主不可得稱帝不可無由稱天者以天隨體而立名一人主不可得稱帝不可可稱於帝故繼天則謂之天子其號謂之帝不得云帝子也言堯者孔無明解案下傳云虞氏舜名然堯舜相配為義既舜為名則堯亦名也以此而言禹湯亦名於下都無所解而放勳重華文命注隨其事而解其文以為義不為堯舜及禹之名據此似堯舜及禹與湯相類名則俱名不應殊異案鄭於下亦云虞氏舜名與孔傳不殊及鄭注中候云重華舜名則舜不得有二名鄭注禮記云舜之言充是以舜為號益之名則下注云舜名亦號益之名也推此則孔君亦然何以知之既湯類堯舜當為名而孔注論語曰予小子履云履是殷湯名是湯名履而湯非名也又此

不云堯舜是名則堯及舜禹非名於是明矣既非名而放勳重華文命蓋以爲三王之名同於鄭玄矣鄭知名者以帝繫云禹名文命以上類之亦名若然名本題情記意必有義者蓋運命相符名與運接所以異於凡平或說以其有義皆以爲字古代尚質若名之不顯何以著字必不獲已以爲非名非字可也譙周以堯爲號皇甫謐以放勳重華文命爲名案謐法翼善傳聖曰堯仁義盛明曰舜是堯舜謐也故馬融亦云謐也又曰淵源流通曰禹雲行雨施曰湯則禹湯亦是謐法而馬融云禹湯不在謐法故疑之將由謐法或本不同故有致異亦可本無禹湯爲謐後來所加故或本曰除虐去殘曰湯是以異也檀弓曰死盜周道也周書謐法周公所作而得有堯舜禹湯者以周法死後乃追故謂之爲謐謐者累也累其行而號也隨其行以名之則死謐猶生號因上世之生號陳之爲死謐明上代之生死同稱上世質非至善至惡無號故與周異以此堯舜或云號或云謐也若然湯名履而王侯世本湯名天乙者安國意蓋以湯受命

堯典



之上依設法以乙日生名天乙至將爲王又故名爲之故二名也亦可安國不信世本無天乙之名皇甫謐云欲傳會云以乙日生故名履字天乙又云祖乙亦可云乙日生復名乙引易緯孔子所謂天之錫命故曰堯者釋名以天乙爲字何云同名乎斯又妄矣號之堯也謐法云翼善傳聖曰堯堯者以天下之生善因善欲禪之故二八顯升所謂爲翼能傳位於聖人近聽下爲公此所以出衆而高也言聰明者據人近聽則聽遠爲聰見微爲明若難婁之視明也師曠之聽聰則也以耳目之聞見喻聖人之智慧兼知天下之事故在於聞見而已故以聰明言之智之所用於天地經緯天地謂之文故以聰明之智爲聰明者彼方陳行又云思而會理也經云欽明此爲聰明者彼方陳行事典故美其敬此序其聖性故稱其聰隨事而變文下辨典直云堯聞之聰明不云文思者此將言堯用故云文思彼要云舜德故直云聰明亦自此而可知也言光宅者經傳云光充也不訓宅者可知也

訓尤者從經為正也下將遜于位傳云遜道者以經
無遜字故在序訓之○言聖德之遠著○正義曰
聖德解聰明文思遠著解光宅天下○老使至禪
之○正義曰老使攝者解將遜于位云云禪之者解
讓于虞舜也以己年老故遜之使攝之後功成而禪
禪即讓也言攝者納於大麓是也禪者汝陟帝位是
也雖舜受而攝之而堯以為禪或云汝陟帝位為攝
因即直言為讓故云遂也鄭玄云堯尊如故舜攝其
事是也

堯典傳

言堯可為百代常行之道

堯典○正義曰序已云作

堯典而重言此者此是經之篇目不可因序有
名略其舊題故諸篇皆重言本目而就目解之
稱典者以道可百代常行若堯舜禪讓聖賢禹
湯傳授子孫即是堯舜之道不可常行但惟德
是與非賢不授授賢之爭道可常行但後王德
劣不能及古耳然經之與典俱訓為常各典不

名經者以經是摠名包殷周以上皆可為後代
常法故以經為名典者經中之別特指堯舜之
德於常行之內道最為優故名典不名經也其
大宰六典及司憲三典者自由當代常行與此
別矣

曰若稽古帝堯

若順稽考也能順考古道而行之者

帝堯

曰放勳欽明文思安安

勳功欽敬也言堯放

上世之功化而以敬明文思之四德安天下之當安

者○放方往反註同徐云鄭王如字勳許云反功也

思馬云威儀表備謂之欽照臨四方謂之
明經緯天地謂之文道德純備謂之思

允恭克讓

允信克能光充格至也既有



四德又信恭能讓故其名聞充溢四外至于天地
 皮寄反徐扶義反聞音
 問本亦作問益音逸
 辭曰能順考校古道而行之者是帝堯之美故為題目之
 考古道之事曰此帝堯能放效上世之功而施其教
 化以心恒敬智慧甚明發舉則有文謀思慮則能通
 敏其於外德安天下之當安者在於已身則有此四
 德悔讓則人莫與爭由此為下所服名譽著聞聖德
 美名充滿被益於四方之外又至于天下地言其
 日月所照霜露所墜莫不聞其聲名被其恩澤此即
 稽古之事也○禮若順至帝堯○正義曰若順釋言
 文詩補考卜惟王洪範考卜之事謂之稽疑是稽為
 考經傳常訓也爾雅一訓一也孔所以約文故稽字
 俱訓其末以訓也爾雅一訓一也孔所以約文故稽字
 顯見可知則經言其義皆務在省文故也言順考古
 遺者古人之道非無得失施之當時又有可否考其

考典



事之是非知其宜於今世乃順而行之言其行可
 順是不順非也考古者自己之前無遠近之限但事
 有可取皆考而順之今古既異時政必殊古事雖不
 得盡行又不可頓除古法故說命曰事不師古以克
 求世匪說彼聞是後世為治當師古法雖則聖人必
 須順古若空欲追遠不知考擇居今行古更致禍災
 若宋襄慕義師敗身傷徐偃行仁國亡家滅斯乃不
 考之矣故美其能順考也鄭玄信緯訓縉為同訓古
 為天言能順天而行之與之同功論語稱惟堯則天
 詩美文王順帝之則然則聖人之道莫不同天合德
 豈待同天之語然後得同之哉書為世教當因之人
 事以人繫天之語然後得同之哉書為世教當因之人
 鄉公皆以鄭為長非篤論也○禮勳功至安者○正
 義曰勳功欽敬釋詁文此經述上稽勳古之事故效上
 世之功即是考於古道也經言放勳放其功而巳傳
 兼言化者據其勳業謂之功指其教人則為化功之
 與化所從言之異耳鄭玄云敬事節用謂之欽照臨
 四方謂之明經緯天地謂之文慮深通敏謂之思孔

無明說當與之同四者皆在身之德故謂之四德凡
是臣人王者皆須安之故廣言安天下之當安者所
安者則下文九族百姓萬邦是也其敬明文思爲此
次者顧氏云隨便而言無義例也知者此先聰後明
舜典云明四目達四聰先明後聰故知無例也今考
舜典云濬哲文明又先文後明與此不類知顧氏爲
得也。○**信**允信至天地。正義曰允信格至釋詁文
克能光充釋言文在身爲德施之曰行鄭玄云不解
於位曰恭推賢尚善曰讓恭讓是施行之名上言堯
德此言堯行故傳以文次言之言堯既有敬明文思
之四德又信實恭勤善能推讓下人愛其恭讓傳其
德音故其名遠聞旁行則充溢四方上下則至于天
地持身能恭與人能讓自已及物故先恭後讓恭言
信讓言克交互其文耳皆言信實能爲也傳以溢解
被言其饒多溢溢故被及之也表裏內外相對之言
故以表爲外向下向上至有所限旁行四方無復限
極故四表言被上下言至四方外者以其無限自內言
之言其至於遠處正謂四方之外畔者當如爾雅所

堯典



謂四海四荒之地也先四表後上下者人之聲名
先及於人後被四表是人先知之故先言至人後言
至于上下言至於天地喻其聲聞遠耳禮運稱聖人
爲政能使天降膏露地出醴泉是名聞遠達使天地
効靈是亦格**克明俊德以親九族****傳**能明俊德之士
于上下之事**克明俊德以親九族****傳**能明俊德之士
任用之以睦高祖玄孫之親。○九族上自高祖下至
玄孫凡九族馬鄭同

九族既睦平章百姓**傳**既已也百姓百官言化九族
而平和章明百姓昭明協和萬邦黎民於變時雍**傳**

昭亦明也協合黎衆時是雍和也言天下衆民皆變

化化上是以風俗大和。○黎力**克明至時雍**。○正

廣遠由其委任賢哲故復陳之言堯之爲君也能尊
明俊德之士使之助已施化以此賢臣之化先令親

其九族之親九族蒙化已親睦矣又使之和協顯明
 於百官之族姓百姓蒙化皆有禮儀照然而明顯矣
 又使之合會調和天下之萬國其萬國之衆人於是
 變化從上是以風俗大和能使九族敦睦百姓顯明
 萬邦和睦是安天下之當安者也。○
 德又能明俊德之士者謂命爲大官賜之厚祿用其
 才智使之高顯也以其有德故任用之以此賢臣之
 化親睦高祖玄孫之親上至高祖下及玄孫是爲九
 族同出高曾皆當親之故言之親也禮記喪服小記
 云親親以三爲五以五爲九又異義夏侯歐陽等以
 爲九族者父族四母族三妻族二皆據異姓有服鄭
 玄駁云異姓之服不過總麻言不廢昏又昏禮請期
 云惟是三族之不服不過總麻言不廢昏又昏禮請期
 孔同九族謂帝之九族百姓謂百官族姓萬邦謂天
 下衆民自內及外從高至卑以爲遠近之次也知九
 族非民之九族者以先親九族次及百姓百姓是羣
 臣弟子不宜越百姓而先下民若是民之九族則九

堯九典

族既睦民已和矣下句不當復言協和萬邦以此知
 帝之九族也堯不自親九族而待臣使之親者此言
 用臣法耳豈有聖人在上疏其骨肉者乎若以堯言
 能親不待臣化則化萬邦百姓堯豈不能化之而待
 臣化之也且言親九族者非徒使帝親之亦使臣親
 之帝亦令其自相親愛故須臣子之化也。○
 至章明。正義曰既已義同故訓既爲已經傳之言
 百姓或指天下百姓此下句乃有黎民故知百姓即
 百官也百官謂之百姓者隱八年左傳云天子建德
 因生以賜姓謂建立有德以爲公卿因其所生之地
 而賜之以賜姓謂建立有德以爲公卿因其所生之地
 任賢不任親故以百姓言之周官篇云唐虞稽古建
 官惟百大禹謨云率百官若帝之初是唐虞稽古建
 文皆稱百官而禮記明堂位云有虞氏之官五十後
 世所記不合經也平章與百姓共文非九族之事傳
 以此經之事文勢相因先化九族乃化百官故云化
 九族而平和章明謂九族與百官皆須導之以德義
 平理之使之協和教之以禮法章顯之使之明著。○

經昭亦至大和。正義曰釋詁以昭為光，光明義同。故訓協為合也。黎衆時是釋詁文，雍和釋訓文，竟民之變，明其變惡從善人之所和，惟風俗耳。故知謂天下衆人皆變化，化上是以風俗大和人，俗大和即是大平之事也。此經三事相類，古史交互立文，以親言既睦，平章言昭，明協和言時，雍睦即親也。章即明也。雍即和也。各自變文，以類相對，平九族使之親，平百姓使之明，正謂使從順禮義，恩情和合，故於萬邦變言協和，明以親九族，平章百姓，亦是協和之也。但九族宜相親睦，百姓宜明禮義，萬邦宜盡和協，各因所宜為文，其實相通也。民言於變，謂從上化則九族既睦，百姓昭明，亦是變。乃命羲和欽若昊天，曆象日月上，故得睦得明也。

星辰敬授人時

傳重黎之後，羲氏和氏世掌天地四時之官，故堯命之使敬順昊天，昊天言元氣廣大，星

四方中星辰日月所會曆象其分節，敬記天時以授

人也。此舉其目下別序之。和氏掌地官，四子掌四時

吳胡老反，重直龍反，少吳之後，黎高陽之後，日月所

會謂日月交會於十二次也。寅曰析木，卯曰大火，辰

曰壽星，巳曰鶉尾，午曰鶉火，未曰鶉首，申曰實沈，酉

曰大梁，戌曰降婁，亥曰娵訾，子曰玄枵，丑曰星紀。

分命羲仲，宅嵎夷，曰暘谷。宅居也，東表之地，稱嵎

夷，暘明也，日出於谷而天下明，故稱暘谷。暘谷，嵎夷

一也。羲仲居治東方之官。嵎音隅，馬云嵎海，嵎也。史記作禺，鏡暘音陽，谷工木反，又音欲，下同。馬云暘谷，海嵎夷之地，名日出於谷，本或作日出於陽谷。陽字，寅賓出日，平秩東作。傳寅敬賓，導秩序也。歲起於

東而始就耕謂之東作東方之官敬導出日平均次

序東作之事以務農也寅徐以真反又音夷下同

尺遂反又如字註同平如字馬作萃音庚反云使也下皆故此秩如字日中星鳥以殷

仲春傳日中謂春分之日鳥南方朱鳥七宿殷正也

春分之昏鳥星畢見以正仲春之氣節轉以推季孟

則可知中貞仲反又如字殷於勤反馬鄭厥民析

鳥獸孳尾傳冬寒無事並入室處春事既起丁壯就

功厥其也言其民老壯分析乳化曰孳交接曰尾析

星雁反孳音字乳儒付反說文云人及鳥生子曰乳獸曰產申命羲叔宅南交傳

陸九

申重也南交言夏與春交舉一隅以見之此居治南

方之官重直用反平秩南訛敬致傳訛化也掌夏之官

平敘南方化育之事敬行其教以致其功四時同之

亦舉一隅訛五和反日永星火以正仲夏傳永長也謂

夏至之日火蒼龍之中星舉中則七星見可知以正

仲夏之氣節季孟亦可知厥民因鳥獸希革傳因謂

老弱因統在田之丁壯以助農也夏時鳥獸毛羽希

少改易革改也分命和仲宅西曰昧谷傳昧冥也日

入於谷而天下真故曰昧谷昧谷曰西則嵎夷東可

知此居治西方之官掌秋天之政也。昧武內反寅

餞納日平秩西成。餞送也日出言導日入言送因

事之宜秋西方萬物成平序其政助成物。餞賤衍反馬云滅

也滅循宵中星虛以殷仲秋。宵夜也春言日秋言

夜互相備虛玄武之中星亦言七星皆以秋分日見

以正三秋厥民夷鳥獸毛毳。夷平也老壯在田與

夏平也毳理也毛更生整理。毛毳下先典反說文

取以為申命和叔宅朔方曰幽都平在朔易。北稱

朔亦稱方言一方則三方見矣北稱幽則南稱明從

可知也都謂所聚也易謂歲改易於北方平均在察

其政以順天常上摠言羲和敬順昊天此分別仲叔

各有所掌。別首彼列反下同日短星昴以正仲冬。日短冬

至之日昴白虎之中星亦以七星並見以正冬之三

節厥民隩鳥獸氄毛。隩室也民改歲入此室處以

辟風寒鳥獸皆生而毳細毛以自溫焉。隩於六反

如勇反徐又音奕充反馬云溫柔貌辟音帝曰咨汝

羲暨和朞三百有六旬有六日以閏月定四時成歲

咨嗟暨與也匝四時曰朞一歲十二月月三十日

正三百六十日除小月六為六日是為一歲有餘十
二日未盈三歲是得一月則置閏焉以定四時之氣

節成一歲之曆象○暨其器反暮居其反下同旬允

釐百工庶績咸熙允信釐治工官績功咸皆熙廣

也言定四時成歲曆以告時授事則能信洽百官衆

功皆廣歎其善○釐力之反熙乃命至咸熙○正

德又迹能明之事堯之聖德美政如上所陳但聖不

必獨理必須賢輔堯以須臣之故乃命有俊明之人

義氏和氏敬順昊天之日月所會之辰定其所行之

數以為一歲之曆乃依此曆敬授下人以天時之早

晚其摠為一歲之曆其分有四時之異既舉總日更

別序之堯於義和之內乃分別命其義氏而字仲若

於此處所主之職使義仲主治之既主東方之事而

日出於東方今此義仲恭敬導引將出之日平均次

序東方耕作之事使彼下民務勤種植於日晝夜中

分刻漏正等天星朱鳥南方七宿合昏畢見以此天

之時候調正仲春之氣節此時農事已起不居室內

其時之民宜分析適野老弱居室下壯就功於時鳥

獸皆孕胎知孳尾匹合又就所分義氏之內重命其

與東交立夏以至立秋時之事皆主之均平次序南

方化育之事故行其教以致其功於日正長晝漏最

多天星大火東方七宿合昏畢見以此天時之候調

正仲夏之氣節於時苗稼已殖農事尤煩其時之民

老弱因共丁壯就在田野於時鳥獸羽毛稀少變改

寒時又分命和氏而字仲若居治西方日所入處名

曰昧真之谷於此處所主之職使和仲主治之既主

西方之事而日入在於西方今此和仲恭敬從送既

入之日平均次序西方成物之事使彼下民務勤
 斂於晝夜中分漏刻正等天星之虛北方七宿合昏
 畢見以此天時之候調正仲秋之氣節於時禾苗秀
 實農事未闕其時之候與夏齊平盡在田野於時鳥
 獸毛羽更生已稍整治又重命和氏而字叔者今居
 治北方名曰幽都之地於此處所主之職使和叔主
 治之平均視察北方歲改之事於日正短晝漏最少
 天星之昂西方七宿合昏畢見以此天時之候調正
 仲冬之氣節於時禾稼已入農事閑暇其時之人皆
 處深墀之室鳥獸皆生而羣細毛以自溫煖此是義
 和敬天授人之實事也義和所掌如是故帝堯乃述
 而歎之曰咨嗟汝義仲義叔與和仲和叔一暮之闕
 三百有六旬有六日分為十二月則餘日不盡今氣
 朔參差若以閏月補闕今氣朔得正定四時之氣節
 成一歲之曆象是汝之美可歎也又以此歲曆告時
 授事信能和治百官使之眾功皆廣也歎美義和能
 敬天之節眾功皆廣則是風俗大和。**傳**重黎至序
 之。正義曰楚語云少昊氏之衰九黎亂德人神推

擾下可方物顛頊受之乃命罔正重司天以屬州火
 正黎司地以屬民使復舊常無相侵瀆其後三苗復
 九黎之惡堯復育重黎之後不忘舊者使復典之以
 至于夏商據此文則自堯及商無他姓也堯育重黎
 之後是此義和可知是義和為重黎之後世掌天地
 之官文所出也呂刑先重後黎此文先義後和楊子
 法言云義近重和近黎是義和重而和承黎矣呂刑
 稱乃命重黎與此命義和為事也故呂刑傳云重
 即義也黎即和也義和雖別為氏族而出自重黎故
 呂刑以重黎言之鄭語云為商辛氏火正則高辛亦
 命重黎故鄭玄於此注云高辛氏世命重為南正司
 天黎為火正司地據世掌之入則楚語為說也楚世
 家云重黎為帝嚳火正能光融天下帝嚳命曰祝融
 共工氏作亂帝嚳使重黎誅之而不盡帝嚳乃以庚寅
 日誅重黎而以其弟吳回為重黎復居火正為祝融
 案昭二十九年左傳稱少昊氏有子曰重顛顛氏有
 子曰黎則重黎二人各出一帝而史記并以重黎為
 楚國之祖吳回為重黎以重黎為官號此乃史記之

書

史記

謬故束管畿馬遷并兩人以為一謂此是也左傳稱
重為句芒黎為祝融不言何帝使為此官但黎是顓
頊之子其為祝融必在顓頊之世重雖少昊之胤而
與黎同命明使重為句芒亦是顓頊時也祝融火官
可得稱為火正句芒木官不應號為南正且木不生
天火不主地而外傳稱顓頊命南正司天火正司地
者蓋使木官兼掌天火官兼掌地猶為火正鄭蒼趙商云
謂之南正黎稱本官故掌地猶為火正鄭蒼趙商云
先師以來皆云火掌為地當云黎為北正孔無以說
未必然也昭十七年左傳子孫少昊氏以鳥名官
自顓頊已來乃命以民事句芒祝融皆以人事名官
明此當顓頊之時也傳言少昊氏有四叔當為後代
子孫非親子也何則傳稱其工氏有子曰句龍其正
氏在顓頊之前多歷年代豈復共工氏親子至顓頊
時乎明知少昊四叔亦非親子高辛所命重黎或
重黎子孫未必一人能歷一代又高辛前命後誅當
是異人何有罪而誅不容刻在祀典明是重黎之後
世以重黎為號所誅重黎是有功重黎之子孫也

堯典



刑說義和之事猶謂之重黎况彼尚近重黎何故
不得稱之以此知異世重黎號同人別顓頊命重司
天黎司地義氏掌天和氏掌地其實重黎義和通掌
之也此云乃命義和欽若昊天是義和二氏共掌天
地之事以乾坤相配天地相成運立施化者天資生
成物者地天之功成其見在地故下言日中星鳥之
類是天事也平秩東作之類是地事也各分掌其時
非別職矣案楚語云重司天以屬神黎言地以屬人
天地既以別矣又殊而云通掌之者外傳之文說呂
刑之義以為少昊之衰天地相通人神雜擾顓頊乃
命重黎分而異之以解絕地天通之言故云各有所
掌天地相通人神雜擾見其能離絕天地變異人神
耳非即別掌之下文別序所掌則義主春夏和主秋
冬俱掌天時明其共職彼又言至于夏商世掌天地
與征云義和而淫廢暗亂日不知日食義和同罪明
其世掌天地共職可知顓頊命掌天地惟重黎二人
堯命義和則仲叔四人者以義和二氏賢者既多且
後代稍文故分掌其職事四人冬藏一時兼職方岳

以有四岳故用四人顯頊之命重黎惟司天地主岳
以西也馬融鄭玄皆以此命羲和老命為天地之官下
二分命申命為四時之職天地之與四時於周則家
室司徒之屬六卿是也孔言此與其目下別序之則
惟命四人無六官也下傳云四岳即羲和四子舜典
傳稱禹益六人新命有職與四岳十二牧凡為二十
二人然新命之六人禹命為百揆契作司徒伯夷為
秩宗皋陶為士垂作共工亦禹契之輩即是卿官卿
官之外別有四岳四岳非卿官也孔意以羲和是非
卿官別掌天地但天地行於四時四時位在四方平
秩四時之人因主方岳之事猶自別有卿官分掌諸
職左傳稱少昊氏以鳥名官五鳩氏即周世之卿官
也五鳩之外別有鳳鳥氏曆正也班在五鳩之上是
上代以來皆重曆數故知堯於卿官之外別命羲和
掌天地也於時義和似等於諸卿後世以來稍益早
賤周禮太史掌正歲年以序事即古義和之任也桓
十七年左傳云日官居卿以底日猶尚尊其所掌周

堯典

之卿官明是堯時重之故特言乃命羲和此乃命羲
和重述堯明俊德之事得致雍和所由已上論堯聖
性此說堯之任賢據堯身而言用臣故云乃命非時
雍之後方始命之使故順昊天昊天者混元之氣昊
然廣大故謂之昊天也釋天云春為蒼天夏為昊天
秋為旻天冬為上天毛詩傳云尊而君之則稱皇天
元氣廣大則稱昊天仁覆閔下則稱旻天自上降監
則稱上天據遠視之蒼蒼然則稱蒼天爾雅四時異
名詩傳即隨事立稱鄭玄讀爾雅云春為昊天夏為
蒼天故駁異義云春氣博施故以廣大言之夏氣高
明故以遠言之秋氣或生或殺故以閔下言之冬氣
閉藏而清察故以監下言之皇天者尊而號之也六
籍之中諸稱天者以情所求言之耳非必於其時稱
之然此言堯敬大四天故以廣大言之星四方中星
者二十八宿布在四方隨天轉運更互在南方每月
各有中者月令每月昏旦推舉一星之中若使每日
視之即諸宿每日昏旦莫不當中則人皆見之故
以中星表宿四方中星摠謂二十八宿也或以書傳

云主春者張昏中可以種穀主夏者火昏中可以種黍主秋者虛昏中可以種麥主冬者昴昏中可以種斂皆云上告天子下賦臣人天子南面而視四方星之中知人緩急故曰敬授人時謂此四方中星如書傳之說孔於虛昴諸星本無取中之事用書傳為孔說非其旨矣辰日月所會者昭七年左傳士文伯對晉侯之辭也日行遲月行疾每月之朔月行及日而與之會其必在宿分二十八宿是日月所會與四方中星俱是二十八宿舉其目所見以星言之論其日月所會以辰言之其實一物故星辰共文益稷稱古人之象日月星辰共為一象由其實同故也日月與星天之三光四時變化以此為政故命羲和令以筭術推步累歷其所行法象其所在具有分數節候參差不等敬記此天時以為曆而授人此言星辰共為一物周禮大宗伯云實柴祀日月星辰鄭玄云星謂五緯長謂日月所會十二次者以星辰為二者五緯與二十八宿俱是天星天之神祇禮無不祭故鄭玄臨事

而分之以此敬授人時無取五緯之義故鄭玄於此注亦以星辰為一觀文為說也然則五星與日月皆別行不與二十八宿同為不動也○傳宅居至之官在東界外之畔為表故云東表之地稱嵎夷也陰陽相對陰闇而陽明也故以暘為明谷無陰陽之異以日出於谷而天下皆明故謂日出之處為暘谷冬南夏北不常厥處但日由空道似行自谷故以谷言之非實有深谷而日從谷之出也據日所出謂之暘谷指其地名即稱嵎夷故云暘谷嵎夷一也又解居者居其官不居其地故云羲仲居治東方之官此言分命者上云乃命羲和撫舉其目就乃命之內分其職掌使羲主春夏和主秋冬分一歲而別掌之故言分命就羲和之內又重分之故於夏變言申命既命仲而復命叔是其重命之所命無伯季者蓋時無伯季或有而不賢則外傳稱堯育重黎之後不忘舊者使復典之明仲叔能守舊業故命之也此羲和掌序天地兼知人事因主四時而分主四方故舉東表之

地以明所舉之域地東舉岨夷之名明分三方皆宜
 有地名此為其始故特詳舉其文義仲居治東方之
 官居在帝都而遙統領之王肅云皆居京師而統之
 亦有時述職是其事也以春位在東因治於東方其
 實本主四方春政故於和仲之下云此居治西方之
 官掌秋天之政明此掌春天之政孔以經事詳故就
 下文而互發之。傳寅敬至務農。正義曰寅敬也
 釋詁文賓者主行導引故實為導也釋詁以敬為常節
 次第有序故秩為序也一歲之事在東則耕作在
 則化育在西則成熟在北則改易故以方名配歲事
 為文言順天時氣以勸課人務也春則生物秋則成
 物日之出也物始生長人當順其生長致力耕耘日
 之入也物皆成熟人當順其成熟致力收斂東方之
 官當恭敬導引日出平秩東作之事使人耕耘西方
 之官當恭敬從送日入平秩西成之事使人收斂口
 之出入自是其常但由日出入故物有生成雖氣能
 生物而非人不就勤於耕稼是導引之勤於收藏是
 從送之冬夏之文無此類者南北二方非日所出入

三典

平秩南訛亦是導日之事乎在朔易亦是送日之事
 依此春秋而共為賓餞故冬夏二時無此一句勸課
 下民皆使致力是敬導之平均次序即是授人田里
 各有疆場是平均之也耕種收斂使不失其次序王
 者以農為重經上於農事寅賓出日為平秩設文故
 并解之也言敬導日出者正謂平秩次序東作之事
 以務農也鄭以作為生計秋言西成春宜言東生但
 四時之功皆須作力不可不言力作直說生成明此
 以歲事初起時言東作以見四時亦當力作故孔以
 耕作解之鄭玄云寅賓出日謂春分朝日又以寅餞
 納日謂秋分夕日也。傳日中至可知。正義曰其
 仲春仲秋冬至夏至馬融云古制刻漏晝夜百刻晝
 長六十刻晝短四十刻晝短四十刻晝長六十刻晝
 中五十刻晝夜亦五十刻融之此言據日出見為說天
 之晝夜以日出入為分人之晝夜以昏明為限日未
 出前二刻半為明日入後二刻半為昏損夜三刻未
 禪於晝則晝多於夜復校五刻古今曆術與太史所
 候皆云夏至之晝六十五刻夜二十五刻冬至之晝

四十五刻夜五十五刻春分秋分之晝五十五刻夜
四十五刻此其不易之法也然今太史細候之法則
校常法半刻也從春分至于夏至晝暫長增九刻半
夏至至于秋分所減亦如之從秋分至于冬至晝漸
短減十刻半從冬至至于春分其增亦如之又於每
氣之間增減刻數有多有少不可通而為率漢初未
能審知率九日增減一刻和帝時待詔霍融始請改
之鄭注書緯考靈曜仍云九日增減一刻猶尚未覺
誤也鄭注此云日長者日見之漏五十五刻日短者
日見之漏四十五刻與曆不同故王肅難云知日短者
之漏減晝漏五刻不意馬融為傳已減之矣因馬融
所減而又減之故日長為五十五刻因以冬至反之
取其夏至夜刻以為冬至晝短此其所以誤耳鳥南
方朱鳥七宿者在天戌象星作鳥形曲禮說軍陳象
天之行前朱雀後玄武左青龍右白虎雀即鳥也武
謂龜甲捍禦故變文玄武焉是天星有龍虎鳥龜之
形也四方皆有七宿各成一形東方成龍形西方成
虎形皆南首而北尾南方成鳥形北方成龜形皆西

虎形皆南首而北尾南方成鳥形北方成龜形皆西

首而東尾以南方之宿象鳥故言鳥謂朱鳥七宿也
此經舉宿為文不類春言星鳥總舉七宿夏言星也
獨指房心虛昂惟舉一宿文不同者互相通也釋
以殷為中中正義同故殷為正也此經冬夏言正春
秋言殷者其義同春分之昏觀鳥星畢見以正仲春
之氣節計仲春日在金婁而入於酉地則初昏之時
井鬼在午柳星張在巳軫翼在辰是朱鳥七宿皆得
見也春有三月此經直云仲春故傳辨之云既正仲
春轉以推季孟之月則事亦可知也天道左旋日體
右行故星見之方與四時相逆春則南方見夏則東
方見秋則北方見冬則西方見此則勢自當然而書
緯為文生說言春夏相與交秋冬相與互謂之母成
子助母斯假矣之談耳馬融鄭玄以為星鳥星中火
謂正在南方春分之昏七星中仲夏之昏心星中火
分一之昏虛星中冬至之昏昂星中皆舉正中之一
為一方盡見此其與孔異也至于舉仲月以統一星
亦與孔同王肅亦以星鳥之屬為昏中之星其要異
者以所宅為孟月日中日未為仲月星鳥星火為季



月以殷以正皆德三時之月讀仲為中言各正三月
 之中氣也以馬融鄭玄之言不合天象星火之屬仲
 月未中故為每時皆歷陳三月言日以正仲春以正
 春之三月中氣若正春之三月中言日以正仲春以正
 應言以王仲春王氏之說非文勢也孔氏直取畢見
 稍為迂闊此諸王馬於理最優也傳冬寒至曰尾見
 正義曰厥其釋言文其人老弱在室丁壯適野是老
 壯分析也孳字古今同耳字訓愛也產生為乳胎孕
 為化孕產必愛之故乳化曰孳鳥獸皆以尾交接故
 交接曰尾計當先尾後孳隨便言之也傳申重至之
 官○正義曰申重釋詁文此官既主四時亦主方面
 經言南交謂南方與東方交傳言夏與春交見其時
 方皆掌之春盡之日與立夏之初時相交也東方之
 南南方之東位相交也言義叔所掌與義仲相交際
 也四時皆舉仲月之候嫌其不統季孟於此言交際
 四時皆然故傳言舉一隅以見之春上無冬不得見
 其交接至是夏與春交故此言之也傳誠化至一隅
 正義曰詭化釋言文禾苗秀穗化成子實亦胎生

乳化之類故掌夏之官平序南方化育之事謂勸
 民耘耨使苗得秀實敬行其教以致其功謂敬行
 秩之教以致化育之功農功歲終乃畢敬行四時皆
 同於此言之見四時皆然故云亦舉一隅也夏日農
 功尤急故就此言之○求長至可知○正義曰求
 長釋詁文夏至之日日最長故知謂夏至之日計七
 宿房在其中房心連體心統其名左傳言火中火
 見詩稱七月流火皆指房心為火故曰火蒼龍之中
 星特舉一星與鳥不類故云舉中則七星見可知計
 仲夏日在東井而入于酉地即初昏之時角亢在午
 氏房心在己尾箕在辰是東方七宿皆得見也○
 因謂至革改○正義曰春既分析在外今日因往就
 之故言因謂老弱因就在田之丁壯以務農也鳥獸
 冬毛最多春猶未脫故至夏始毛羽稀少改易往前
 華謂變革故為改也傳之訓字或先或後無義例也
 故味為寘也谷者日所行之道日入於谷而天下皆
 寘故謂日入之處為昧谷非實有谷而日入也此經

春秋相對春不言東但舉昧谷曰西則喟夷東可知然則東言喟夷則西亦有地明矣闕其文所以互見之傳於春言東方之官不言掌春夏言掌夏之官不言南方此言居治西方之官掌秋天之政互文明四時皆同。傳 餞送至成物也。正義曰送者從後之稱因之餞故餞為送也導者引前之言送者從後之稱因其欲出導而引之因其欲入從而送之是其因事之官而立此文也秋位在酉於時萬物成熟平序其秋天之政未成則耘耨既熟則收斂助天成熟平序其秋從送入日也納入義同故傳以入解納。傳 宵夜至三秋。正義曰宵夜釋言文舍人曰宵陽氣消也三時皆言日惟秋言夜故傳辨之云春言日秋言夜互相備也互者明也明日中宵亦中宵中日亦中西此而推之足知日末則宵短日短則宵長皆以此而推知也正於此時變文者以春之與秋日夜皆等言日出日即日日言之秋云納日即以夜言之亦事之也北方七宿則虛為中故虛為玄武之中星詩作日在角亢而入于酉地初昏之時斗牛在午女虛

在巳室壁在辰舉虛中星言之亦言七星皆以秋之日昏時並見以正秋之三月。傳 夷平至整理。正義曰釋詁云夷平易也俱訓為易是夷得為平也禾未熟農事猶煩故老壯在田與夏平也也者毛羽復美悅之狀故為理也夏時毛羽希少今則毛羽復生夏改而少秋更生多故言更生整理。傳 北稱至所掌。正義曰釋訓云朔北方也舍人曰朔盡也北方萬物盡故言朔也李巡曰萬物盡於北方蘇而復生故言北方是北稱朔也義和主四方之官四時皆應言方於此言方者即三方皆見矣春為歲首故舉地名夏與春交故言南交秋言西以見喟夷當為東冬言方以見三時皆有方古史要約其文互相發見也幽之與明文恒相對此既稱幽則南當稱明從此可知故於夏無文經冬言幽都夏當云明都傳不言都者從可知也鄭云夏不言曰明都三字摩滅也伏生所誦與壁中舊本並無此字非摩滅也王肅以夏無明都避敬致然即幽足見明闕文相避如蕭之言義可通矣都謂所聚者摠言此方是萬物所聚之處非

指都邑聚居也易謂歲改易於北方者人則三時在野冬入墜室物則三時生長冬入困倉是人之與物皆改易也王肅云改易者謹約蓋藏循行積聚引詩嗟我婦子曰為改歲入此室處王肅言人物皆易孔意亦當然也釋詁云在察也舍人曰在見物之察是在為察義故言平均在察其政以順天常以在察須與平均連言不復訓在為察故舜典之傳別更訓之三時皆言平秩此獨言平在者以三時乃役力田野當次序之冬則物皆藏入須省察之故異其文秋曰物成就故傳言助成物冬日蓋藏天之常道故言順天常因明東作南訛亦是助生物順常道也上據言義和敬順昊天此分別仲叔各有所掌明此四時之節即順天之政實恐人以敬順昊天直是曆象日月嫌仲叔所掌非順天之事故重明之。傳墜室至溫焉。正義曰釋宮云西南隅謂之墜孫炎云室中隱墜之處也墜正室內之名故以墜為室也物生皆盡野功成畢是歲改矣以天氣改歲故入此室處以避風寒天氣既至故鳥獸皆生粟彘細毛以自溫焉經

言離毛謂附肉細毛故以與毛解之。傳咨嗟至曆象。正義曰咨嗟暨與皆釋詁文也。傳四時曰昔昔即正也故王肅云昔四時是也然古時真曆遭戰國及秦而亡漢存八曆雖詳於五紀之論皆秦漢之際假託為之實不付正要有梗槩之言周天三百六十五度四分度之一而日行一度則一昔三百六十五日四分日之一今考靈曜乾鑿度諸緯皆然此言三百六十六日者王肅云四分日之一又入六日之內舉全數以言之故云三百六十六日也傳又解所以須置閏之意皆據大率以言之云一歲十二個月三十日正三百六十六日也除小月六又為六日今經云三百六十六日故云餘十二日不成昔以一月不整三十日今一年餘十二日故未至盈滿三歲是得一月則置閏也以時分於歲故云氣節謂二十四氣以相配成也六曆諸緯與周髀皆云日月星辰敬授人時於法分為日九百四十分日之四百九十九日過半日有

二十八是除小日強為十二月六日之外有餘分三百四
 者皆以大率據整而計之其實一歲所餘正十一日
 弱也以其為十九年七閏十九年十一月則二百九
 日其七月四日大三小猶二百七十九日况無四日於
 年四十分則一分明矣所以弱者以四分日之一於九
 百四十分則一分為二百三十五分少於小月餘分
 三百四十八以二分三十五減三百四十八不盡一
 百一十三是四分日之一餘矣皆以五日為率其小
 月雖為歲日殘分所減猶餘一百一十三則實餘尚
 無六日就六日抽一日為九百四十分減其一百一
 十三分不盡八百二十七分以不抽者五分并三百
 六十分外之五日為十日其餘九百四十分日并之
 百二十七為每歲之實餘今十九年四十分日得整
 七百九十三又以十九乘八百四十七分得六萬五千
 七百九十三日為二百六十六日不盡六百七十三分

餘今為閏月得七每月二十九日七月為二百三十三
 又每四百九十九分以七乘之得三千四百九十三
 以日法九百四十分除之得三十三日餘亦相當矣所
 以無閏時不定歲不成者若以閏無三年差一月則
 以正月為二月每月皆差九年差三月即以為春為夏
 若十七年差六月即四時相反時何由定歲何得成
 乎故須置閏以定四時故左傳云履端於始序則不
 愆舉正於中民則不惑歸餘於終事則不悖是也先
 王以重閏焉王肅云斗之所建是為中氣日月所在
 斗指兩辰之間無中氣故以為閏也○允信至其
 善○正義曰釋訓云鬼之為言歸也鄉飲酒義云春
 之為言蠶也然則釋訓之例有以聲相近而訓其義
 者釐治工官皆以聲近為訓他皆倣此類也續功咸
 皆釋詁文熙廣周語文此經文義承成歲之下傳以
 文勢次之言定曆授事能使眾功皆廣歡其善謂帝
 歎義和帝曰疇咨若時登庸傳疇誰庸用也誰能咸
 之功也



熙庶績順是事者將登用之由反。疇直二十五放齊曰胤子朱

啓明帝曰吁罷訟可乎傳放齊臣名胤國子爵朱名

啓開也吁疑怪之辭言不忠信爲罷又好爭訟可乎

言不可放方往反註同胤引信反馬云嗣也吁况

馬本作肅好呼報也帝曰疇咨若予采傳采事也復求

誰能順我事者予音餘又羊汝反采七驩堯曰都

共工方鳩僝功傳驩堯臣名都於歎美之辭共工官

稱鳩聚僝見也歎共工能方方聚見其功驩呼端

反共音恭注同僝仕簡反徐音撰馬云具也於音烏帝曰吁靜言庸違象

恭滔天傳靜謀滔漫也言共工自爲謀言起用行事

而違背之貌象恭敬而心傲狠若漫天言不可用滔

吐刀反漫末旦反下同又未寒反帝曰咨四岳傳四

岳即上羲和之四子分掌四岳之諸侯故稱焉湯湯

洪水方割傳湯湯流貌洪大割害也言大水方方爲

害湯音傷洪蕩蕩懷山襄陵浩浩滔天傳蕩蕩言

之奔突有所滌除懷包襄上也包山上陵浩浩成大

若漫天浩胡老反條大下民其咨有能俾乂傳俾

使乂治也言民咨嗟憂愁病水困苦故問四岳有能

治者將使之爾反必俾矣曰於繇哉傳僉皆也繇崇伯

之名朝臣舉之僉七廉反又七劔反於音烏繇故本反馬云禹父也朝直遙反帝

曰吁咈哉方命圯族傳凡言吁者皆非帝意咈戾圯

毀族類也言繇性很戾好此方名命而行事輒毀敗

善類徐云鄭王音放圯音皮美反戾音力計反岳曰

異哉試可乃已傳異已也退也言餘人盡已唯繇可

試無成乃退異孔王音怡帝曰往欽哉傳初繇往

治水命使敬其事堯知其性很戾圯族未明其所能

而據衆言可試故遂用之九載績用弗成傳載年也

正義曰史又敘堯事堯江義和衆功已廣及其未

羣官有闕復求賢人欽江用之帝曰誰乎咨嗟差人

之難得也有人能順此厥熙庶績之事者我將登而

用之有臣放齊者對帝曰有亂國子爵之君其名曰

未其人心志開達性識明悟言此人可登用也帝疑

怪歎之曰吁此人既頑且嚚又好爭訟豈可用乎言

不可也史又記堯復求人帝曰誰乎咨嗟差人之難

得也今有人能順我事者否乎言有節欲用之也

臣驩兜者對帝曰嗚呼歎有人之大賢也帝臣共工

之官者此人於所在之力能立事業聚見其功言此

人可用也帝亦疑怪之曰吁此人自作謀計之言及

起用行事而背違之貌多恭敬而心傲很若漫天言

此人不可用也類類求人無嘗帝意於是洪水為災

求人治之帝曰咨嗟嗟小災之大也呼掌岳之官而

告以須人之意汝四岳寺今湯湯流行之水所在方

方為害又其勢奔突蕩蕩焉然滌除在地之物包裹高

山乘上丘陵浩浩盛大勢若漫天在下之人其皆咨嗟困病其水矣有能治者將使治之羣臣皆曰嗚呼歎其有人之能惟繇堪能治之帝又疑怪之曰吁其人心狠戾哉好此方直之名命而行專輒毀敗善類言其不可使也朝臣已共薦舉四岳又復然之岳曰帝若謂繇為不可餘人悉皆已哉言不及繇也惟繇一人試之可也試若無功乃黜退之言洪水必須速治餘人不復及繇故堯帝用之帝以羣臣固請不得已而用之乃告勅繇曰汝往治水當敬其事哉繇治水九載已經三考而功用不成言帝實知人而朝無賢臣致使水害未除待舜乃治此經三言求人而朝無一時之事但歷言朝臣不賢為求舜張本故也。傳疇誰至用之。正義曰疇誰釋詁文庸聲近用故為用也馬融以義和為神官堯之末年皆以老死庶績多闕故求賢順四時之職徵用以代義和孔於下傳云四岳即上義和之四子帝就義和求賢則所求者別代他官不代義氏和氏孔以義和掌天地之官正作敬順昊天告時授事而已其施政者乃是百官之



事非復義和之職但義和告時授事流行百官使百官庶績咸熙今云咸熙庶績順是事者指謂求代百官之闕非求代義和也此經文承庶績之下而言順是事者故孔以文勢次之此言誰能咸熙庶績順是事者將登用之蓋求卿士用任也計堯即位至洪水之時六十餘年百官有闕皆應求代求得賢者則史亦不錄不當帝意乃始錄之為求舜張本故惟帝求一人放齊以一人對之非六十餘年止求一人也堯以聖德在位庶績咸熙蓋應久矣此繼咸熙之下非知早晚求之史自歷序其事不必與治水同時也計四岳職掌天地當是朝臣之首下文求治水者帝咨四岳此不言咨四岳者帝求賢者固當博訪朝臣但史以有岳對者言咨四岳此不言咨者但此無岳對故不言耳。傳放齊至不可。正義曰以放齊舉人對帝故知臣名為名為字不可得知傳言名者辯此是為臣之名號耳未必是臣之名也夏王仲康之時胤侯命掌六師頌命陳寶有胤之舞衣故知古有胤國胤既是國自然子為爵朱為名也馬融鄭玄以為

帝之胤子曰朱也求官而薦太子太子下愚以為啓
 明揆之人情必不然矣啓之為開書傳通訓言此人
 心志開解而明達吁者必有所嫌而為此聲故以為
 疑怪之辭僖二十四年左傳曰口不道忠信之言為
 詘是言不忠信為詘也其人心既頑詘又好爭訟此
 實不可而帝云可乎故呼聲而反之可乎言不可也
 唐堯聖明之主應任賢哲放齊聖朝之臣當非庸品
 人有善惡無容不知稱詘詘以為啓明舉愚臣以對
 聖帝何哉將以知人不易人不易知密意深心固難
 照察胤子矯飾容貌但以惑人放齊內以鑒明未能
 圓備謂其實可任用故承意舉之以帝堯之聖乃知
 其詘訟之事放齊所不知也驩兜薦舉共工以為比
 周之惡謂之四凶投之遠裔放齊舉胤子不為凶人
 者胤子雖有詘訟之失不至滔天之罪放齊謂之實
 賢非是苟為阿比驩兜則志不在公私相朋黨共工
 行肯其言心反於貌其罪並深俱被流放其意異於
 放齊舉胤子故也。傳采事至事者。正義曰采事
 釋詁文上已求順時不得其人故復求順我事者朕

時順事其義一也史以上承庶績之下故言順時
 順是庶績之事此不可復同前文故變言順我帝事
 其意亦如前經當求卿上之任也順我事之下亦宜
 有登用之言上文已具故於此略之。傳驩兜至其
 功。正義曰驩兜亦舉人對帝故知臣名都於釋詁
 文於即鳴字歎之辭也將言共工之善故先歎美之
 舜典命垂作共工知共工是官稱鄭以為其人名氏
 未聞朱祖居此官故以官氏也計稱人對帝不應舉
 先世官名孔直云官稱則其人於時居此官也時見
 居官則是已被自用復舉之者帝求順事之人欲置
 之上位以為大臣所欲尊於共工故舉之也鳩聚釋
 詁文儼然見之狀故為見歎共工能方方聚見其功
 謂每於所在之方皆能聚集善事以見其功言可用
 也若能共工實有見功則是可任用之人帝言其庸
 違滔天不可任者共工言是行非貌恭心很取人之
 功以為己功其人非無見功但功非已有左傳說驩
 兜云醜類惡物是與比周天下之人謂之渾敦言驩
 兜以共工比周妄相薦舉知所言見功非其實功也

○傳靜謀至可用。正義曰靜謀釋詁文滔者漫愛之名浸必漫其上故滔為漫也共工險偽之人自為謀慮之言皆合於道及起用行事而肯遠之言其語是而行非也貌象恭敬而心傲很其侮上陵下若水漫天言貌恭而心很也行與言違貌恭心反乃是大佞之人不可任用也明君聖王莫先於堯求賢審官王攻所急乃有放齊之不識是非驩兜之朋黨惡物共二之巧言令色崇伯之敗善亂常聖人之朝不才摠萃雖曰難之何其甚也此等諸人才實中品亦雖行有不善未為大惡故能仕於聖代致位大官以帝堯之末洪水為災欲責非常之功非復常人所及自非聖舜登庸大禹致力則滔天之害未或可平以舜禹之成功見此徒之多罪勲業既謝愆釁自生為聖所誅其咎益大且虞史欲威彰舜德歸過前人春秋史克以宣公比堯辭頗增甚知此等並非下愚未有大惡其為不善惟帝所知將言求舜以見帝之知人耳。○傳四岳至帝焉。○正義曰上列義和所掌云宅焉夷所方言四子居治四方主於外事岳者四方之

大山今王朝大臣皆號稱四岳是與義和所掌其為一以此知四岳即上義和之四子也又解謂之岳者以其分掌四岳之諸侯故稱焉舜典稱巡守至干岱宗肆觀東后周官說巡守之禮云諸侯各朝於方岳之下是四方諸侯分屬四岳也計堯在位六十餘年乃命羲和蓋應早矣若使成人見命至此近將百歲故馬鄭以為義和皆死孔以為四岳即是義和至今仍得在者以義和世掌天地自當父子相承不必仲叔之身皆悉在也書傳雖出自伏生其常聞諸先達虞傳雖說舜典之四岳尚有義伯和伯是仲叔子孫世掌岳事也。○傳湯湯至為害。○正義曰湯湯波動之狀故為流貌洪大釋詁文刃害為割故割為害也言大水方為害謂其編害四方也。○傳蕩蕩至漫天。○正義曰蕩蕩廣平之貌言水勢奔突有所滌除謂平地之水除地上之物為水漂流無所復見蕩然惟有水耳懷藏包裹之義故懷為包也釋言以囊為駕駕乘牛馬皆車在其上故襄為上也包山謂遶其傍上陵謂乘其上平地已皆蕩蕩又復遶山上陵

故為盛大之勢。摠言浩浩盛大，若漫天然也。天者無上之物，漫者加陵之辭，甚其盛大。故云若漫天也。
 傳：俾使又治也。正義曰：俾使又治，釋詁文。周語云：有崇伯鯀，皆至舉之。正義曰：僉皆釋詁文。周語云：有崇伯鯀，即鯀是崇君伯鯀。故云鯀崇伯之名。帝以岳為朝臣之首，故特言四岳其實求能治者。普問朝臣不言岳對而云皆曰，乃眾人舉之，非獨四岳。故言朝臣舉之。舉者，帝言其惡而辭，皆稱呼。故知凡言呼者，皆非帝之所當意也。弗者，相乖詭之意。故為戾也。圮，毀釋詁文。左氏稱：非我族類，其心必異。族類義同，故族為類也。言鯀性戾，戾多乖異，眾人好此方直之名，內有姦回之志，命而行事，輒毀敗善類。何則？心性戾戾，違眾用已，知善不從，故云毀敗善類。詩稱：貪人戾類，與此同。鄭王以方為放，謂放棄教命，易坤卦六二直方大，是直方之事，為人之美名。此經云：方故依經為說。傳：異已退也。正義曰：異聲近已，故為已也。已訓為止，是停住之意，故為退也。傳：勅鯀至用之。已訓。

堯典

義曰：傳解絲非帝所意，而命使之者，堯知其性戾戾，圮族未明其所能。夫管氏之好奢尚，僭翼贊，霸圖陳，平之盜嫂，受金，彌諸帝業。然則人有性，雖不善，才堪立功者，而衆皆據之言，絲可試，冀或有益，故遂用之。孔之此說，據迹立言，必其盡理而論，未是聖人之實。何則？禹稱帝德，廣運乃聖，乃神夫以聖神之資，聰明之鑒，既知鯀性戾戾，何故使之治水者？馬融云：堯以大聖，知時運當，然人力所不能治，下民其咨，亦當憂勞。禹已之，是從人之非，遂用於絲。李願云：堯雖獨明於上，衆多不達於下，故不得不副，倒懸之望，以供一切之求耳。傳：載年退之。正義曰：釋天云：載歲也。夏曰歲，商曰祀，周曰年，唐虞曰載。李巡云：各自紀事，示不相襲也。孫炎曰：咸取歲星行一次也。祀取四時祭祀，一訖也。年取禾穀一熟也。載取萬物終而更始，是載者年之別名。故以載為年也。舜典云：三載考績，三考黜陟幽明，是三年一考。九年也。功用不成，水害不息，故放退之。謂退使不復治水。至明年得奔乃殛之。羽山，周禮太宰職云：歲終則令百官各正其治，而詔之。

王廢置三年則大計羣吏之治而誅賞然則考課功績必在歲終此言功用不成是九年歲終三考也下云朕在位七十載而求得虞舜歷試三載即數登用之時堯在位六十九年為三載即知七十載者與此異年此時堯在位六十九年應黜廢而待九年無成始退一年若然鯀既無功早應黜廢而待九年無成始退之者水為大災天之常運而百官不悟謂鯀能治水及遣往治非無小益下人見其有益謂鯀實能治之日復一日以終三考三考無成衆人乃服然後退之故至九年祭法云鯀障洪水而殛死禹能脩鯀之功然則禹之大功顛亦因鯀是治水有益之驗但不可成功故誅鯀之耳若然災以運來時不可距假使與禹未必能治何以治水之功不成而便殛鯀者以鯀性傲狠帝所素知又治水無功法須貶黜先有狠戾之惡復加無功之罪所以殛之羽山以示其罪若然禹既聖人當知洪水時未可治何以不諫父者梁主以爲舜之怨慕由已之私鯀之治水乃爲國事今必行非禹能止時又年小不可干政也

帝曰

咨四岳朕在位七十載

堯年十六以唐侯升爲天子在位七十年則時年八十六老將求代

也。朕直隸反馬云我

汝能庸命巽朕位

巽順也言四岳能用帝命故

欲使順行帝位之事

巽音遜云讓也

否不忝辱也辭不堪

否方父反又音忝音他輩反

陋

堯知子不肖有禡位之志故明舉明人在側陋

者廣求賢也

○肖音笑說文云肖骨肉相似也

其先故曰不肖

有鰥在下曰虞舜

師衆錫與也無妻曰鰥虞氏舜

名在下民之中衆臣知舜聖賢恥已不若故不舉乃

不獲已而言之錫星歷反鰥故頑反虞舜虞氏舜名也馬云舜諡也舜死後賢臣錄之

臣子為諱故變各言諡帝曰俞子聞如何俞然也然其所舉

言我亦聞之其德行如何孟反下其行同岳曰瞽

子父頑母嚚象傲無目曰瞽舜父有目不能分別

好惡故時人謂之瞽瞽字曰瞽瞍無目之稱心不則

德義之經為頑象舜弟之字傲慢不友言並惡音古

傲五報反叟素后反古諧以孝丞丞又不格姦音古

和丞進也言能以至孝和諧頑嚚昏傲使進進以善

自治不至於女姦惡詔戶皆反丞之帝曰我其試哉

傳言欲試舜觀其行迹女于時觀厥刑于二女傳文

妻刑法也堯於是二女妻舜觀其法度接二女以

治家觀治國女音而據反堯降二女于媯汭嬪于

虞傳降下嬪婦也舜為匹夫詒以義理下帝女之心

於所居媯水之汭使行婦道以虞氏媯音居危反

之內也杜預注左傳云水汭音毗人反帝曰欽哉傳歎舜能修已

之隈曲曰汭帝曰欽哉帝曰各四至欽哉帝曰各四至欽哉

行敬以安人則其所能者大矣帝曰各四至欽哉

功不成又已年老求得授位明聖代禦天災故咨嗟

汝四岳等我在天子之位七十載矣言已年老不堪在位汝等四岳之內有能思我之命使之順我帝位



堯典

欲使廣求賢也鄭注雜記云肖似也言不足授天也史
記五帝本紀云堯知天下得其利而丹朱病而利則於
是權授丹朱得其利堯曰終不以天下之病而利
天下人而卒授舜以天下是堯知子不肖而禪舜之意
也文王世子論舉賢之法云或以事舉或以言揚揚
亦舉也故以舉解揚經之法云揚字在於二明之下傳
舉字於兩明之中經於明中宜有揚字言明舉明人
於側陋之處明下有揚故上揚揚文傳進舉於明上
互文以足之也側陋者僻側淺陋之處意言不問貴
賤有人則舉是令朝臣廣求賢之臣亦以堯知有舜而朝
臣不舉故令廣求賢以啓之臣亦以堯知有舜而朝
故不得舉舜耳此言堯知子不肖有堯舜而已非
自有賢子必不禪人授賢爰自上古代堯舜而已非
舜獨可彼皆不然將以子不肖時無聖者乃運值汚
降非聖有優劣而緯候之書附會其事乃云河洛之
符名字之錄何其妄且俗也○師衆錫與釋詁文無妻曰
釋曰師衆錫與釋詁文無妻曰

目恒鰥鰥然故鰥字從魚魚目恒不開王制云老而
無妻曰鰥舜於時年未三十而謂之鰥者書傳稱孔
子對子張曰舜父頑母嚚無室家之端故謂之鰥
者無妻之名不拘老少者無妻可以更娶若者即
不復更娶謂之天民之窮故禮舉老者耳詩云何草
不復更娶謂之天民之窮故禮舉老者耳詩云何草
始稱鰥矣書傳以舜年尚少為之說耳虞氏舜名者
舜之為虞猶禹之為夏外傳稱禹氏曰有虞則此舜
氏曰有虞顓頊已來地為國號而舜有天下號曰有
虞氏是地名也王肅云虞地名也皇甫謐云堯以二
女妻舜封之於虞今河東太陽山西虞地是也然則
舜居虞地以虞為氏堯封之虞為諸侯及王天下遂
為天子之號故從微至著常稱虞氏舜為生號之名
前已具釋傳又解衆人以舜與帝則衆人盡知有舜
但其上雖知舜實聖賢而恥已不獲已而不言之耳
者王以初不薦舉至此始言明是恥已不若故不若
者王以初不薦舉至此始言明是恥已不若故不若

舉舜實聖人而連言賢者對則事有優劣散即語亦
 相通舜謂禹曰惟汝賢是言聖德稱賢也傳以師為
 衆臣為朝臣之衆或亦通及吏人王肅云古者將舉
 大事訊羣吏訊萬人堯將讓位咨四岳使問羣臣衆
 傳詢使衆皆願與舜堯計事之大者莫過禪讓必應
 諸侯之師帝者四岳偏訪羣臣安得其實矣鄭以師為
 帝也。○俞然至如何。正義曰俞然釋言之師獨對
 所舉言我亦聞也其德行如何所聞不審故詳問
 之堯知有舜不召取禪之而訪四岳令衆舉薦者以
 舜在卑賤未有名聞率暴禪之則下人不服故鄭玄
 六藝論云若堯知命在舜舜知命在禹猶求於羣臣
 舉於側陋上下交讓務在得人孔子曰民可使由之
 不可使知之此之謂也是解堯使人舉舜之意也。○
 其無目使眊瞭相之是無目曰瞽又解稱瞽之意舜
 父有目但使眊瞭相之是無目曰瞽又解稱瞽之意舜
 瞽配字曰眊眊亦無目之稱故或謂之為瞽瞍詩云

瞽瞍奏公是瞽為瞽類大禹謨云祗載見瞽瞍是相
 配之文史記云舜父瞽瞍育以為瞽瞍是名身實無
 目也孔不然者以經說舜德行美其能養惡人父自
 名搜何須言之若實無目即足身有固疾非善惡之
 事輒言舜是盲人之子意欲何所見乎論語云未見
 顏色而言謂之瞽則言瞽者非謂無目史記又說瞽
 瞍使舜上廩從下縱火焚廩使舜爭井下實井若
 其身自能然不得謂之無目明以不識善惡故稱瞽
 耳心不則德義之經為頑僂二十四年左傳文象舜
 弟之字以字表象人之名號其為名字未可詳也
 釋訓云善兄弟為友孟下說象與父母共謀殺舜是
 傲慢不友言舜父母與弟並皆惡也此經先指舜身
 因言瞽子又稱父頑者欲極其惡故文重也。○諸
 和至于姦惡。正義曰諸和烝進釋話文上歷言三
 惡此美舜能養之言舜能和之以至孝之行和項諸
 昏傲使皆進進於善道以善自治不至於姦惡以下
 愚難變化今慕善是舜之美行故以此對堯案孟下
 及史記稱瞽瞍縱火焚廩舜以兩笠自扞而下以土

實并舜從旁空并出象與父母共分財物舜之大孝
升聞天朝堯妻之二女三惡尚謀殺舜為姦之大莫
甚於此而言不至姦者此三人性實下愚動罹刑網
非舜養之父母被刑戮猶尚有心殺舜餘事何所不為
罪不至於姦惡於此益驗終令警亦允若象封有鼻
是舜以女觀其治家是試舜觀其行迹也馬鄭王本
說此經皆無帝王肅云試之庸生之徒漏之也鄭玄云
以爲臣之事王肅云試之官鄭王皆以舜與合於
此篇故指歷試之事充此試哉之言孔據古今別卷
此言試哉正謂以女試之既善於治家別更試以難
事與此異也○圖女妻至治國○正義曰左傳稱宋
雍氏女於鄭莊公晉伐驪戎驪戎男女以驪姬以女
妻人謂之女故云女妻也刑法釋詁文此已下皆史
述堯事非復堯語言女于時謂妻舜於是故傳倒文
以曉民堯於是二女妻舜必妻之者舜家有二三惡
身爲匹夫忽然帝女難以和協觀其施法度於二女

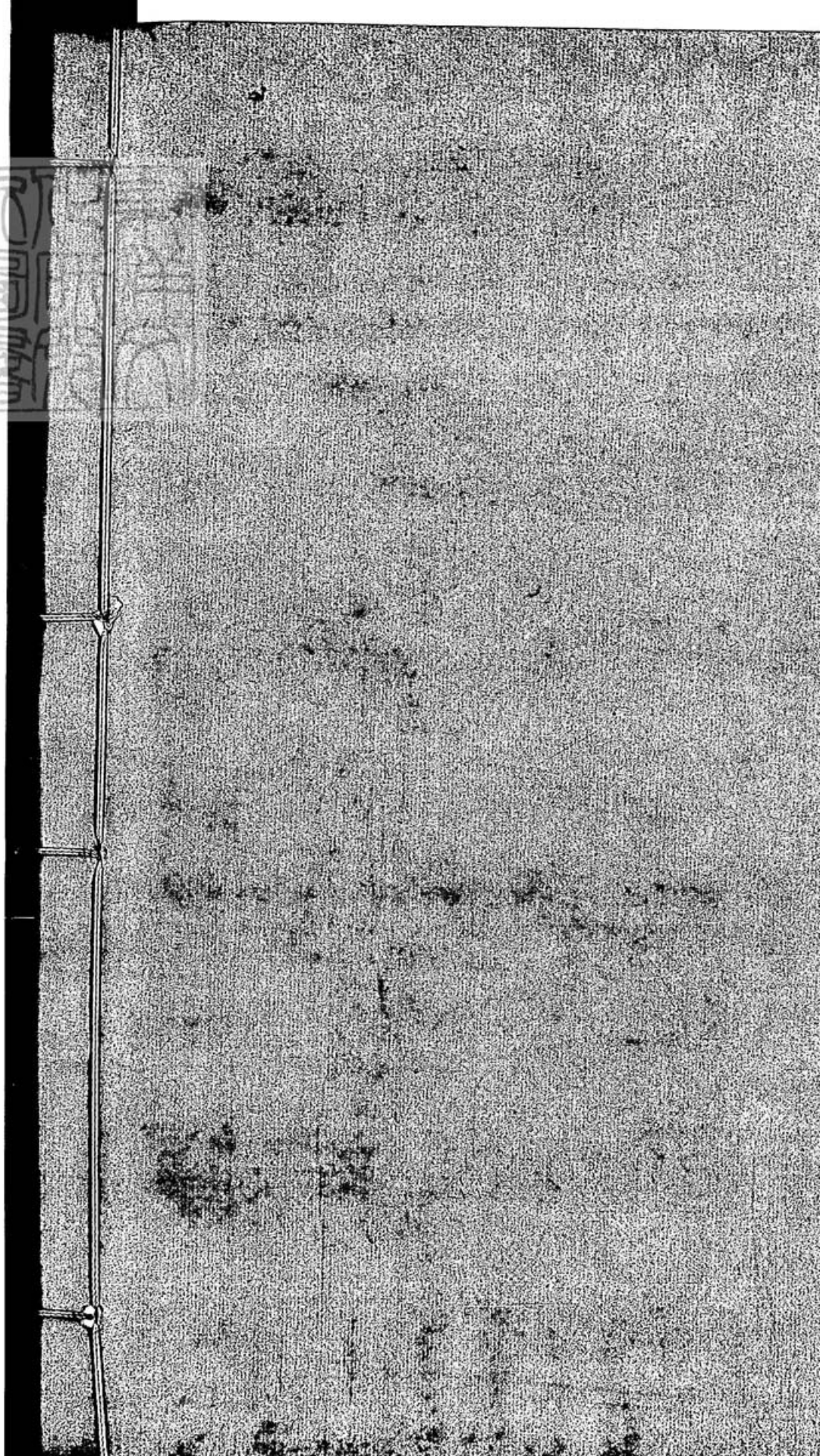
以法治家觀治國將使治國故先使治家敵夫同妻
不得有二女言女于時者摠言之耳二女之中當有
貴賤長幼劉向烈女傳云二女長曰娥皇次曰女英
舜既升爲天子娥皇爲后女英爲妃然則初適舜時
卽娥皇爲妻鄭不言妻者不告其父不序其正又注
禮記云舜不告而娶不立正妃此則鄭自所說未有
書傳云然案世本堯是黃帝玄孫舜是黃帝八代之
孫計堯女於舜之曾祖爲四從姊妹以之爲妻於義
不可世本之言未可據信或者古道質故也○圖降
下至虞氏○正義曰降下釋詁文周禮九嬪之職掌
婦學之法嬪是婦之別名故以嬪爲婦蓋降謂能以
義理下之則女意初時不下故傳解之言舜爲匹夫
帝女下嫁以貴適賤必自驕矜矜故美舜能行義理下
帝女尊亢之心於所居媯水之汭使之服行婦道於
虞氏虞與媯汭爲一地見其心下乃行婦道故分爲
二文言匹夫者士大夫已上則有妾媵庶人無妾媵
惟夫妻相匹其名既定雖單亦通謂之匹夫匹婦爲
水在河東虞鄉縣歷山西西流至蒲坂縣南入於河

舜居其旁周武王賜陳胡公之姓為媯為舜居媯小
 故也舜仕堯朝不家在於京師而令二女歸虞者蓋
 舜以大孝示法使妻歸事於其親以帝之賢女事頑
 嚚舅姑美其能行婦道故云嬪於虞○**團**歎舜至大
 矣○正義曰二女行婦道乃由舜之敬故帝言欽哉
 歎能脩已行敬以安民也能脩已及安人則是所能
 者大故歎之論語云脩己以安百姓堯舜其猶病諸傳意出於彼也

尚書註疏卷第二







不 許 複 製

NOT TO BE REPRODUCED

東京大学東洋文化研究所