



卷四十四

冕服
衮冕

冕服

十二章之服

大裘而冕

書曰天命有德五服五章哉又曰予欲觀古人之象日

星辰山龍華蟲作會宗彝藻火粉米黼黻絺繡以五

色作服汝明孔氏曰日月星為三辰宗廟彝尊亦以山龍華蟲為飾火為火字粉若粟米米若聚

典命上公兩已相背命其衣服以九為節侯伯七命其衣服以七

為節子男五命其衣服以五為節王之三公八命其卿

命及其出封皆加一等其衣服亦如之

命其大夫再

命其士一命其衣服各祗其命之數侯伯之卿大夫士

命其大夫士

書名 禮書一百五十卷 宋刊元修

撰者 宋 陳祥道 撰
卷四十四
經禮三禮總義 宋
貴重 8
A259500

東洋文化研究所漢籍目錄 編號: A259500

東洋文化研究所漢籍目錄所藏漢籍善本文影像資料庫 索書號: 貴重-8

漢籍善本文影像資料庫文本禮書一百五十卷 宋刊元修本

版權所有: 東京大學 東洋文化研究所
使用上的注意事項

設案蓋案所據之案即所宿之邸大次初牲則止之
 大幄也小次待事與退俟之小幄也朝日祀五帝合
 諸侯張大次小次而不設氈案皇邸師田張幕而不
 設大幄小幄者次氈與皇羽者皇德之象德不稱此
 不足以格上帝也大幄小幄者蔽飾之具師田而張
 之非所以與衆皆作也

禮書卷第四十三

禮書卷第四十一

王六寢

后六寢

諸侯三寢

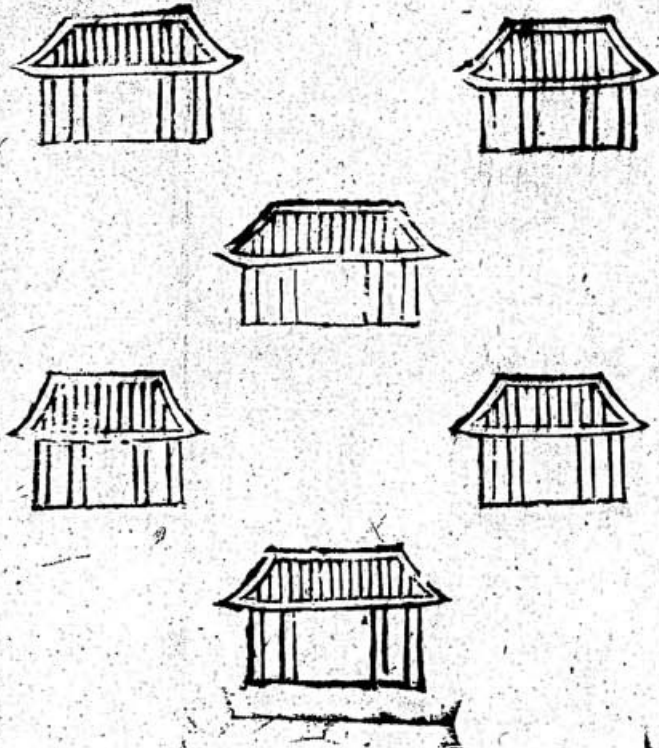
夫人三宮

卿大夫士三寢

卿大夫士之妻二寢

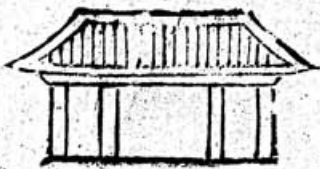
士庶子宿衛制虎士五隸守衛制

三六寢



所
圖
書

諸侯三寢



后宮

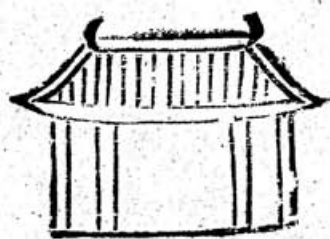
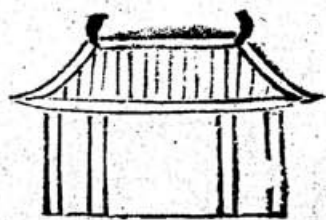




御大夫士之妻三寢

御大夫士三寢

夫人三宮



不許複製

NOT TO BE REPRODUCED

東京大学東洋文化研究所

周官官人掌王宮六寢之脩女御掌御序于王之燕
寢大僕掌建路鼓于大寢之門外春秋書莊公薨于
路寢僖公薨于小寢書西宮災公羊曰路寢正寢也
西宮小寢也有西宮則有東宮以有西宮知諸侯之
有三宮也玉藻曰君日出視朝退適路寢聽政使人
視大夫大夫退然後適小寢釋服左傳曰齊人遷襄
公殯于大寢宋大尹盟于小寢之庭文王世子曰正
室守太廟諸父守貴宮貴室諸子諸孫守下宮下室
內則公庶子生就側室內宰正歲令于王之北宮以
陰禮教六宮又曰王右帥六宮之人昏義曰古者天
子后六宮祭義曰諸侯上三宮之夫人使蠶穀梁曰
芻粟而紘之三宮喪大記曰大夫世婦卒於適室內
子未命死於下室遷尸于寢上上之妻皆死于寢士

喪禮士死適室朔月若薦新則不饋于下室若
寢在六宮諸侯三寢夫人三宮王大寢一小寢三
侯大寢一小寢二大寢謂之路寢又謂之正寢小寢
謂之燕寢又謂之少寢大寢聽政嚮明而治也故在
前小寢釋服無息也故在後先儒謂王小寢五而一
寢在中寢於四角春居東北夏居東南秋居西南
冬居西北土王之月居中后之六宮亦正宮在前五
宮在後其制如王之五寢諸侯小寢二而東西建焉
春夏居東寢秋冬居西寢夫人三宮亦正宮在前二
宮在後其制如諸侯之三寢自卿以下二寢正寢居
前燕寢居後其妻二寢亦如之理或然也何則諸侯
三宮而有東宮西宮則正寢在中可知退適小寢則
小寢在後可知曾定公之時有高寢蓋變亂禮法而

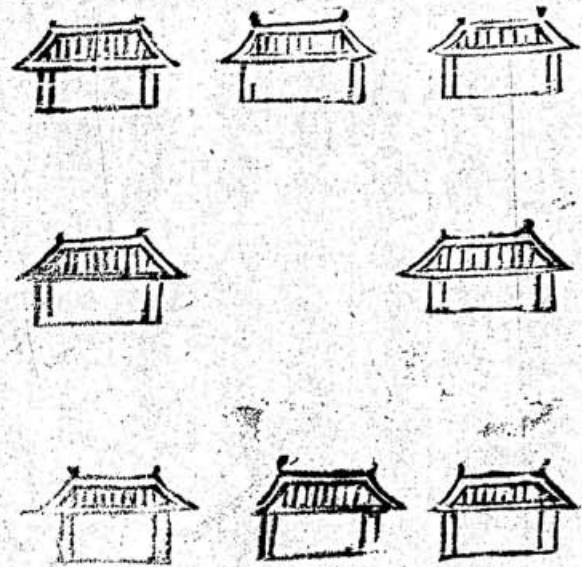
名其寢耳何休曰諸侯三寢一曰高寢二曰路寢三

曰小寢妾也

主庶子宿衛制

鄭康成云衛王宮者必居四角四中殿便也其宿衛所在舍其休沐之廄鄭同農云在內為文在

外為舍



小宰掌建邦之官刑以治王宮之政令凡宮之糾禁正
歲以官刑憲禁于王宮其有不共國有大刑宰夫正歲
則以法警戒羣吏令脩宮中之職事書其能者與其良
者以告于上宮正掌正宮之戒令糾禁以時比宮中之
官府次舍之眾寡為之版以待夕擊柝而比之國有故
則令宿其比亦如之辨外內而時禁稽其功緒糾其德
行幾其出入均其稍食去其淫怠與其奇袤之民會其
什伍而教之道藝月終則會其稍食歲終則會其行事
凡邦之大事令于王宮之官府次舍無去守而聽政令
官伯掌王宮之士庶子凡在版者掌其政令行其秩叙
作其徒役之事授八次八舍之職事若邦有大事作宮
衆則令之月終則均秩終歲則均叙以時頒其衣裘掌
其誅賞大胥凡祭祀之用樂者以鼓徵學士序宮中之

事士師掌國之五禁之法一曰宮禁漢中郎將分掌三
字郎有議郎中郎侍郎郎中凡四等皆秦官無負多至
千人皆掌門戶出充車騎故鄉校尉牧守待價於此公
車特徵賢良方正敦樸有道高節公府掾曹試博士者
亦充茲位其下第白衣試博士者皆拜郎中中郎者有
五官左右三將郎中有車戶騎三將如淳曰主甲曰車郎主衛曰
戶郎董蒼舊儀曰郎中令主郎
中左右車將主左右車郎
左右戶將主左右戶郎凡郎官皆主更直執戟宿衛諸殿門
唯議郎不在直中郎官故事令出錢市財用給文書乃
得出號曰山郎凡三字郎官二漢並屬光祿勳光祿選
三字郎有行應四科者歲舉茂茂二人四行二人又上
廉吏六人為長理劇明帝時館陶公主為子求郎帝不
許賜錢千萬曰郎官上應列宿出宰百里有非其人民
受其殃後代親衛之府一曰親府勳衛之府二一曰勳

一府二曰勳二府胡衛之府二一曰翊一府二曰翊二
府凡五府武德正觀世重資蔭二品三品子補親衛二
品曾孫三品孫四品子職事官五品子若孫勳官三品
以上有封及國公子補勳衛及率府親衛四品孫五品
及上柱國子補翊衛及率府

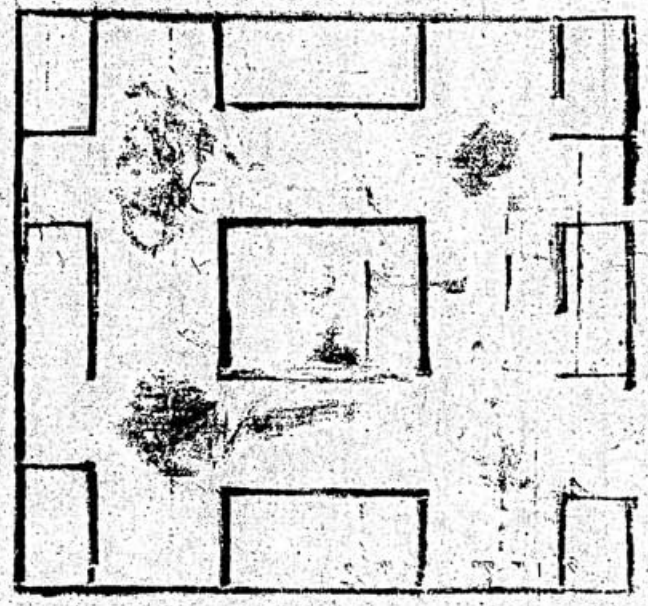
周禮宮正掌王宮之戒令糾禁以時比宮中之官府
次舍之衆寡為之版以待宮伯掌王宮之士庶子凡
在版者鄭康成曰官府之在宮中者若膳夫王府內
宰內史之屬士謂王宮中諸吏之適子也庶子其支
庶也鄭司農曰庶子宿衛之官司農以庶子為夏官
之諸子康成固不取之矣諸吏之適子或未為士不
可謂之士康成以士為諸吏之適子亦誤也蓋士衛
士也庶子國子之倅未為士者也上言士下言庶子

則國子舉矣宮正掌凡宮中之官府次舍之衆寡宮
伯掌士庶子授次舍之職事則宮伯所掌皆宿衛之
人宮正所掌不特宿衛者而已次其宿衛所在也舍
其休沐所在也八次八舍布於王宮四角四中則遠
邇節而徵候便矣士庶子非王族則功臣之世賢者
之類王以自近而衛焉則上下親而內外察矣又宮
正稽其功緒糾其德行會其什伍而教之道藝宮伯
掌其政令誅賞使之學問日進職業日脩足以備顧
問謹侍衛則王之左右前後孰非多聞直諫之士乎
秦有郎中令掌宮殿門戶漢武帝更名光祿勳其屬
有議郎中郎侍郎郎中凡四等謂之三守郎而中郎
以下更直執戟內謹門禁外充車騎類取經明行脩
者充之至于公車特起賢良方正敦樸有道高節公
府掾曹試士者多在此選而劉向霍光張安世東
方朔揚雄之徒皆與焉是以董仲舒欲使列郡守二
千石各擇其吏民之賢者歲貢二人以給宿衛且以
觀大臣之能館陶公主爲子求郎明帝曰郎官上應
列宿出宰百里有非其人民受其殃則宿衛之選可
謂重矣魏晉以後無復三字郎而光祿不復在禁中
至梁改爲光祿卿北齊曰光祿寺兼掌膳食帳幕而
已唐爲三衛五府以品官之子弟使父兄任保而後
處之亦古之遺制也

虎士五隸守衛之制

周垣下
爲區廡

周禮虎賁氏下大夫二人中士十有二人有二人史
八人虎士八百人虎賁氏掌先後王而趨



伍舍則守王閑王在國則守王宮為國國有大故則守

王門司隸掌五隸之法掌帥四翟之隸使之皆服其邦

之服執其邦之兵守王宮與野舍之厲禁罪隸其守王

宮與其厲禁者如蠻隸之事蠻隸掌役校人養馬其在

王宮者執其國之兵以守王宮在野外則守厲禁夷隸

其守王宮者與其守厲禁者如蠻隸之事貉隸其守王

宮者與在守厲禁者如蠻隸之事師氏凡祭祀賓客

會同喪紀軍旅王舉則從聽治亦如之使其屬帥四夷

之隸各以其兵服守王之門外且蹕朝在野外則守內

列保氏凡祭祀賓客會同喪紀軍旅則從聽治亦如之使

其屬守王闈衛尉秦官掌門衛屯兵漢囚之漢舊儀曰衛尉寺在宮內胡廣

云主宮闈之內衛士於周垣下為區廬者若今之仗宿星景帝更名中大夫今後復為衛尉又

有長樂建章甘泉衛尉皆掌其宮職略同而不常置張

衡西京賦曰衛尉八屯李善曰衛尉率吏士周宮外於四方四角立八屯隋衛尉掌軍器儀仗帳幕以監門衛掌宮內屯兵唐龍朔二年改爲司衛寺正卿咸亨中復舊唐之宿衛以府兵其番上宿衛者惟給弓矢橫刀而已兵部以遠近給番五百里爲五番千里七番一千五百里八番二千里十番外爲十二番皆一月上若簡留直衛者五百里爲七番千里八番二千里十番外爲十二番亦月上高宗武后時天下久不用兵府兵之法寔壞番役更代多不以時衛士稍稍亡匿至是益耗散宿衛不能給宰相張說乃請一切募士宿衛更號曰曠騎自是諸府士益各不補折衝將又積歲不得遷士人皆取爲之十三年始以曠騎分隸十二衛總十二萬爲六番每衛萬人自天寶以後曠騎之法又稍變廢士皆失拊循八載折衝諸府至無兵可交李林父遂請停上下魚書其後徒有兵額官吏故時府人目番上宿衛者曰侍官言侍衛天子至是衛佐悉以假人爲童奴而人人恥之至相罵辱必曰侍官而六軍宿衛皆市人富者販繒綵食梁肉壯者爲角觝技河翹木扛鐵之戲及祿山竊發皆不能受甲矣

古之守衛王宮者不特士庶子而已有虎賁之虎士司隸之五隸虎士有率伍而四翟之隸有兵國有大故則守王門舍則守王閑而司戈盾軍旅會同授旅賁及虎士戈盾則王之在國在野可謂嚴矣然必使四翟之隸者以著王之所守在四夷也或使師氏之屬帥之者以著王之使武以文也四隸所守皆如蠻隸之事者周之時以南方爲遠尤貴其來也故掌四

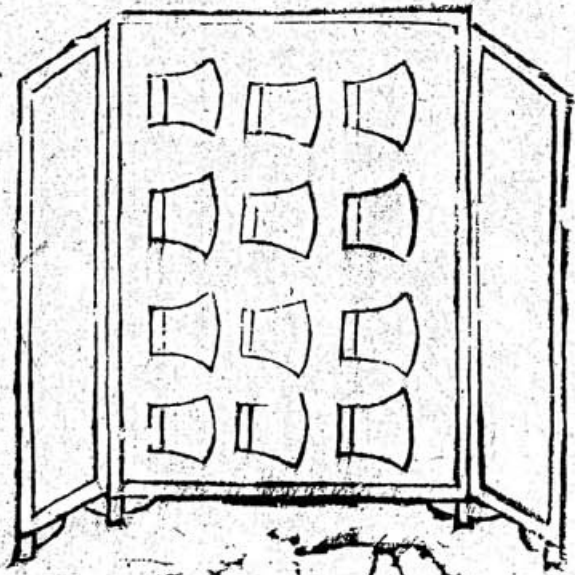
夷之官曰象胥而奏樂亦以南詩曰以雅以南記曰不鼓南則周人之意可知矣士庶之所直在四角而虎士五隸之所直於經無見漢之衛士於周垣下為區廬而張衡有八屯之說則先王之制蓋亦如此

禮書卷第四十四

禮書卷第四十五

辰 宁 庭 祀 垂
 檐 位 屏 攝 雷

辰



觀禮天子設斧依於戶牖之間左右几天子衮冕負斧