

東方文化學院東京研究所

第

5512

No.

冊

靜宜園內外修理水溝等工銷算丈尺做法清冊

東京大學
東洋文化研究所所藏
漢籍善本全文影像資料庫

書名 靜宜園內外修理水溝等工銷算丈尺做法清冊一卷 鈔本
卷 卷一
內容分類 史-政書-考工-營造
索書號 史部-政書-考工-23
編號 B3901900

[彩色首頁1](#)

[東洋文化研究所漢籍目錄](#) 編號: B3901900

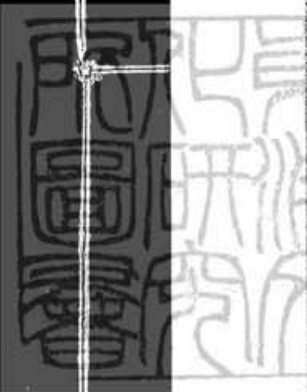
[東洋文化研究所漢籍目錄所藏漢籍善本全文影像資料庫](#) 索書號: 史部-政書-考工-23
[漢籍善本全文影像資料庫](#) 文本 [靜宜園內外修理水溝等工銷算丈尺做法清冊一卷](#) 鈔本

版權所有: [東京大學](#) [東洋文化研究所](#)

[使用上的注意事項](#)

靜宜園內外修理水溝等工銷算丈尺做法清冊

東方文化學院東京研究所
第 三 册
No. 5512



靜宜園內外修理水溝等工銷算丈尺做法清冊

東方文化學院東京研究所

第

No.

5512

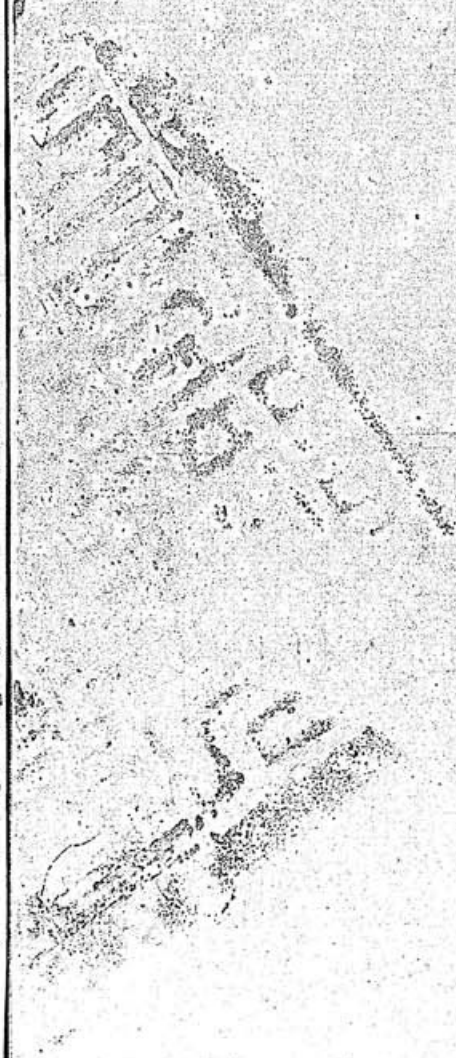
冊







静宜園内雙井泉添修水溝分修第一段長五十三丈八尺



添安大料石溝底一百十五塊長四十五丈八尺寬一尺六寸厚一尺

一寸每塊外榫長一寸鑿做荷葉溝弦長八寸深五寸頭縫拘抹

油灰

溝蓋一百十五塊長四十五丈八尺寬一尺六寸厚六寸

已剝出舊溝底長十七丈八尺內選用二十塊長八丈寬一尺六寸厚

一尺一寸截頭齊口頭縫拘抹油灰其餘破碎

舊溝蓋長十七丈八尺內選用十八塊長八丈寬一尺六寸厚六寸

截頭其餘破碎

山石背底溝帮濇長五十三丈八尺寬四尺八寸高二尺七寸內除石溝寬一尺六寸高一尺七寸

堆頂山石濇長十四丈六尺寬四尺八寸折高七寸抹什青灰折寬四尺八寸

地腳剝墻淨長三十六丈寬五尺均深一尺六寸等打灰土一步

原舊地腳長十七丈八尺寬五尺剝等灰土一步

溝蓋上面墊土淨濇長十九丈七尺二寸寬六尺高一尺上面行礪一次

龍王殿一座三間夾隴內

拆換連檐濇長二丈三尺二寸見方二寸新料

瓦口濇長二丈三尺二寸寬二寸五分厚新料

揭瓦前檐頭面闊二丈三尺二寸計蓋瓦三十二隴每隴二號筒瓦六

件勾頭一件底瓦龍每隴板瓦十六件滴水一件

其餘頭停滿夾隴捉節椽首梁面闊二丈三尺二寸坡身寬二丈

插補筒瓦一百六十件找補勾頭三十件滴水三十件

兩山找補戲檐博縫計細瓦四方磚二十六箇

隨揭瓦檐頭搭折腳子架子前後檐濇長四丈六尺四寸寬三尺

高九尺六寸

隨找補油飾搭拆脚手架子前檐長二丈三尺二寸寬五尺高九尺

六寸

神殿前月台下暗溝一段長一丈八尺疏通掏挖

找補油什內連檐口使灰糙油刷膠光紅土油

拆堆山石湊長一丈均寬六尺均高四尺

堵砌暗溝一段長一丈五尺裏口見方一尺用山石填砌

雙井泉添修攪水牆一段長四丈連堆頂折高四尺九寸內明高四尺

外下埋深一尺底寬四尺頂寬三尺五寸均寬三尺七寸五分南面下

脚山石卧牛一段長四丈折高二尺四寸寬五尺外下埋深一尺頂抹

青灰折寬四尺五寸

地脚剝增長四丈連卧牛湊寬九尺深二尺築打灰土二步

石路往北山石攪水牆一段長九尺均寬一尺五寸均高二尺抹什折

寬二尺

地脚剝增長九尺寬一尺五寸深一尺

南宮門前並東面拆墁甬路二段湊長十六丈三尺六寸寬四尺八寸

中心細尺四方磚一路計一百十七箇牙子四道計細停淚磚八百十八箇兩邊石子各寬一尺四寸

拆墁海墁一塊長一丈七尺七寸淨寬五尺八寸細尺四方磚計十三路每路磚四箇半

拆安青砂石牙石二段湊長一丈二尺寬一尺厚四寸舊石拆安

拆修石路一段長一丈七尺大料石計十二路每路均計二塊湊寬七尺

內一路寬一尺六寸十一路各寬一尺四寸俱厚一尺內新石三塊湊長

九尺

牙石二通湊長三丈四尺計石八塊寬一尺二寸厚四寸舊石拆安

拆砌石路山石背成一段長一丈七尺寬七尺厚一尺

井至井拆修暗溝一丈六尺溝底鋪塊寬一尺六寸厚一尺一寸

溝蓋四塊寬一尺六寸厚六寸拆安拘抹油灰縫

上面剝墊黃土長一丈六尺寬三丈高二尺行礮一次

雙井泉添修水池一座裏面闊六尺進深四尺

池底大料石計五路每路二塊共計石十塊湊長三丈六尺寬二尺厚一尺

二寸見縫拘抹油灰

四面池幫濬長二丈六尺四寸大料石計一進高二層每層計石八塊
各寬一尺六寸厚一尺五寸前後鑿打過水透眼二箇拘抹油灰縫
池蓋計七路各長七尺二寸內一路寬一尺四寸六路各寬一尺三寸俱厚一尺
山石池幫背後濬長三丈三尺六寸高三尺六寸厚一尺
水池上面背砌山石面闊一丈進深七尺八寸厚一尺
水池地腳剝墻面闊一丈進深七尺二寸深六尺八寸築打灰土二步
掏挖原舊水廂一座長七尺八寸寬六尺

靜宜園內雙井泉添修水溝往東分修第二段長五十三丈八尺

添安大料石溝底二百二十三塊漆長四十九又寬一尺六寸厚一尺一寸每

塊外棹長一寸鑿做荷葉溝弦長八寸深五寸頭縫拘抹油灰

瓦脊頂溝蓋四十四塊漆長十七又九尺七寸寬一尺六寸厚一尺鑿做瓦

脊頂拘抹油灰

溝蓋七十八塊漆長三十一又三寸寬一尺六寸厚六寸

已剗出舊溝底長五又七尺內選用七塊漆長二又八寸寬一尺六寸厚

一尺一寸截頭齊口頭縫拘抹油灰

溝蓋長五又七尺內選用七塊漆長二又八尺五寸寬一尺六寸厚六寸

截頭俱其餘破碎

添砌山石背底湊長五十一丈八尺五寸寬四尺八寸高一尺

山石溝幫淨湊長三十三丈八尺八寸淨寬三尺二寸高一尺七寸

山石堆頂淨湊長二十二丈五尺二寸寬四尺八寸折高七寸抹飾青

灰折寬四尺八寸

地脚削墁淨湊長四十六丈一尺五寸寬五尺均深一尺六寸築打灰土

一步

原舊地脚長五丈七尺寬五尺削築灰土一步

暗溝上面墊土淨湊長十一丈三尺五寸寬六尺高一尺上面行礮一次

拆修水廂二座各裏口面闊六尺進深四尺深三尺內

二座池底大料石計十路每路二塊共計石二十塊湊長七丈二尺

寬二尺厚一尺二寸內新石十塊湊長三丈六尺拘抹油灰

四面池幫二座湊長五丈二尺八寸大料石計一進高二層每層

計石十六塊各寬二尺厚一尺五寸內新石八塊湊長二丈六尺四寸

鑿打過水溝眼二箇拘抹油灰

池蓋二座大料石計十四路各長七尺二寸內二路各寬一尺四寸十二

路各寬一尺三寸俱厚六寸內新石七塊湊長五尺四寸

山石池幫背後湊長六尺七寸高三尺六寸厚一尺

水池上面背砌山石湊長二尺寬九尺高一尺

水池地脚二座湊長二尺寬七尺二寸創築灰土一步

年高橋一座內

金剛牆二道上層就身鑿打溝底插口二段湊長四尺寬一尺

六寸厚一尺一寸

添安大料石溝底三塊湊長一丈九尺五寸寬一尺六寸厚一尺一寸

每塊外樣長一尺一寸鑿做荷葉講弦長八寸深五寸頭縫拘抹油灰

拆安青砂石格五塊各長六尺寬一尺一寸厚一尺內新石一塊圍縫

並底面做糙上層做細其餘舊石刷面

拆安青砂石雁翅二道每塊湊長一丈三尺五寸寬一尺六寸厚一

尺內新石二塊湊長六尺每塊兩頭一肋並底面做糙上迎面做細其

餘舊石刷面

地伏二道湊長二丈六尺八寸計石六塊寬一尺厚五寸五分內新石二

塊湊長一丈四寸每塊頭縫並底面做糙三面做細其餘舊石

刷面

欄板二塊各長五尺高一尺三寸五分厚七寸外三面榫各長一寸內

新石一塊六面做細三面做退肩榫二面落盒子心其餘舊石刷面

抱鼓四塊各長二尺五寸後高一尺五寸前高八寸厚八寸外下榫長

一寸內新石一塊六面做細做雲頭素線其餘舊石刷面

橋東頭南面泊岸折安青砂石押面一塊長三尺七寸寬一尺六寸厚

一尺頭縫後口並底面做糙上迎面做細

山石泊岸一段長四尺五寸高三尺八寸厚一尺六寸

押面上疊落山石泊岸一段長二尺二寸寬一尺七寸高一尺一寸

隨拆安橋面搭折晒盤架子漆長二丈五尺

橋東頭山坡補築灰土甬路一段長五丈寬九尺五寸築打灰土二步

橋西面添砌山石泊岸一段長一丈一尺五寸均高五尺均寬四尺

隨元脊頂水溝外口添砌山石泊岸一道長十七丈九尺七寸均高三尺

一寸寬二尺

隨堆頂水溝添砌山石散水漆長二十九丈九尺五寸寬二尺厚一尺

拆去宇牆一段長十六丈八尺山石淨高一尺九寸厚二尺拔檐沙滾甗二面

計三進高一層計甃二百七十二箇堆頂山石寬二尺折高五寸

靜宜園內雙井泉往東添修水溝分修第三段長五十三丈八尺



大料石溝底一百三十四塊每塊接口榫長一寸共湊長五十五丈一尺四寸寬一尺六寸厚一尺二寸鑿做荷葉溝弦長八寸矢深五寸頭縫拘抹油灰

溝蓋二百三十四塊湊長五十三丈八尺寬一尺六寸厚六寸

山石背底溝幫湊長五十三丈八尺寬四尺八寸高二尺七寸內除石溝寬一尺六寸高一尺七寸

堆頂山石長五十三丈八尺內除道口長四尺二寸淨長五十三丈三尺八寸寬四尺八寸折高七寸二面抹什青灰折寬四尺八寸

道口二面方甃踏踩二座

溝帮外口山石散水濠長二十五丈三尺五寸寬二尺厚一尺

地脚則增濠長五十三丈八尺寬五尺均深一尺六寸築打灰土二步

散水地脚濠長二十五丈三尺五寸寬二尺深二尺築打灰土二步

靜宜園內雙井泉往東添修水溝分修第四段長五十三丈六尺

大料石溝底一百三十四塊每塊一頭接口榫長一寸共湊長五十四丈九尺四寸寬一尺六寸厚一尺一寸鑿做荷葉溝弦長八寸矢深五寸頭縫拘抹油灰

溝蓋二百二十二塊湊長四十八丈九尺八寸寬一尺六寸厚六寸兀脊溝蓋十四塊湊長四丈六尺二寸寬一尺六寸厚一尺

橋外口溝底下底墊石四塊湊長一丈六尺寬一尺六寸厚二尺

拆安分水尖長四尺寬三尺六寸高四尺二寸大料石三進高五層拆漫海漫二段湊長二丈六尺寬一丈大料石共計十二路每路長

九尺厚八寸兩邊身石十二塊湊長五丈二尺寬一尺厚五寸舊石拆安

拆墁橋北頭海墁一段長二丈九尺寬一丈三尺八寸順鋪計二十一路每路均計五塊湊長一丈三尺厚六寸兩邊身石十四塊湊長五丈八尺寬一尺厚四寸俱舊石拆安

山石背底溝幫淨湊長四十八丈八寸寬四尺八寸高二尺七寸堆頂山石湊長二十五丈六尺寬四尺八寸折高七寸二面抹什青灰折寬四尺八寸

拆砌海墁底二段湊長二丈六尺淨寬五尺二寸

橋北頭海墁替底一段長二丈九尺淨寬九尺俱高一尺

拆墁山石角路一段五尺寬六尺五寸厚一尺兩邊身子計沙滾甑十二箇

拆砌宇牆二段湊長一丈四尺高二尺七寸厚一尺五寸

宇牆下泊岸二段湊長一丈寬二尺五寸高一尺五寸

拆砌溝下泊岸二段湊長一丈一尺高五尺五寸厚二尺

拆砌次孔泊岸二段湊長二丈二尺寬二尺一頭高四尺折高三尺

拆墁石子甬路一段長七丈寬二尺牙子一道計沙滾軋七十八箇
宇牆拘抵青灰漆長四丈二尺五寸高二尺八寸

地脚側墻淨湊長四十八丈九尺八寸寬五尺均深三尺七寸築打灰
土一步

溝蓋上墊土長十六丈一尺一寸寬四尺八寸高一尺上面行碣

靜宜園北牆內至宮門外月牙河水溝湊長二百三十九丈六尺內

添修長六丈二尺拆修長一百二十三丈粘修長一百一丈四尺隨水溝

拆堆土山漆長二十六丈四尺拆堆山石漆長九丈七尺拘抵山石漆長

二十二丈八尺拆砌大牆一段長一丈七尺拆墁甬路散水漆長

五丈五尺河桶漆長五十八丈四尺清淤均深二尺內河底長二十三

丈築打灰土二步河泡漆長三十丈九尺清挖均深三尺內河底長十

四丈六尺築打灰土二步水廂五座內拆修一座拘抹油灰四座見

心齋東北角拆修大料石泊岸一段長四丈一尺東邊小亭拆安大

料石泊岸一段長三丈週圍虎皮石台帮拆修長十二丈粘修長十
三丈九尺

聽雪軒前隨河泡添修大料石水溝一道內

溝底十塊每長六丈二尺寬一尺六寸厚一尺一寸每塊外棹長一寸鑿

做荷葉溝每長八寸深六寸頭

溝蓋十四塊每長五丈二尺二寸寬一尺六寸厚一尺鑿做兀脊頂頭

縫拘抹油灰

底墊石九路各長二尺四寸寬一尺五寸高二層各厚一尺頭縫拘抹

油灰

北大牆內拆修明溝每長一百二十三丈計大料石溝底三百八塊寬一尺

八寸厚一尺一寸內新石九十三塊濬長三十七丈釐做荷葉溝弦長八寸深六寸其餘舊石截頭齊口頭縫拘抹油灰

粘修暗溝濬長一百五丈一尺內

長九丈五尺拆安青砂石橋面五十四塊濬長九丈五尺寬四尺厚一尺
內新石十六塊濬長二丈八尺每塊圍縫並底面做糙上面做細其餘
舊石刷面溝底拘抹油灰

長九十五丈六尺拆安大料石溝蓋二百三十九塊濬長九十五丈六尺
均寬三尺厚一尺內新石七十二塊濬長二十八丈其餘舊石截頭並

溝底俱拘抹油灰縫

見心齋前河泡週圍大料石泊岸濬長五十一丈高四層拘抹油灰縫

昭廟前兩邊河桶泊岸濬長四十六丈高三層拘抹油灰縫

聽雪軒往南拐東河桶泊岸濬長十九丈高四層拘抹油灰縫

土山往南拐東河桶一段長四十八丈八尺高四層拘抹油灰縫

宮門內月牙河週圍泊岸濬長十七丈二尺五寸高四層拘抹油灰縫

水廂四座裏口濬長七丈二尺高三層拘抹油灰縫

見心齋東北角拆修大料石泊岸一段長四丈一尺高三尺二寸高三層

每層計石十塊漆長四丈一尺內二層厚一尺一寸一層厚一尺俱寬一尺六寸
內新石六塊漆長二丈四尺

拆安青砂石押面一層計六塊漆長四丈一尺寬一尺二寸厚六寸舊石
拆安

東邊小亭下大料石泊岸一段長三丈高三層每層計石八塊漆長三丈

內二層厚一尺一寸一層厚一尺俱寬一尺六寸舊石拆安

拆安青砂石押面一層計四塊漆長三丈寬一尺二寸厚六寸舊石拆安

拆安青砂石押面一層計十五塊漆長二丈寬一尺二寸厚五

寸內新石三塊漆長二丈四尺每塊頭縫後口並底面做糙上迎

面做細其餘舊石截頭夾

拆砌明溝兩邊溝幫淨漆長一百九十七丈五尺四寸內背底舊樣

城磚計二進高一層計磚二千六百三十四箇上面丁鋪細新樣城磚

一層計二千八百二十二箇

長六丈八尺兩邊溝幫漆長三十三丈六尺背底舊樣城磚計三進高一

層計磚六百七十二箇上面丁鋪細新樣城磚計四百八十路每路

磚一箇半

溝帮外口沿岸一段長二丈二尺七寸明高一尺六寸舊樣城磚計三進高
四層每層磚四十五箇

水溝背底沿岸一段長二丈五寸寬二尺四寸高三尺二寸舊樣城磚
計三進高八層每層磚四十箇半

水溝虎皮石沿岸二面淨濠長一百三丈五尺內

拆砌長二十丈三尺內

一段長二丈三尺高三尺五寸厚一尺五寸

一段長十一丈高三尺五寸厚一尺四寸

一段長七丈高五尺厚一尺四寸

杜修長八十三丈二尺內

一段長二丈均高一尺五寸下截長五尺高八尺五寸

一段二面濠長二十三丈高一尺五寸

一段長六丈高五尺下截長二丈高一丈

一段二面濠長五十一丈二尺高三尺五寸

一段長一丈二面濠高四尺六寸俱剔构灰梗

見心齋院內拆砌虎皮石台帮濠長十二丈高一尺厚一尺四寸

粘修虎皮石台帮湊長十三丈九尺高一丈拘抵青灰

拆修水廂一座裏口見方三尺三寸四面全剛牆湊長一丈八尺六寸高
四尺五寸舊樣城磚計二進高十一層每層磚二十五箇鋪底舊樣城
磚計八路每路磚四箇

宮門北邊拆砌虎皮石大牆一段長一丈七尺露明至拔檐下皮高七
尺五寸外下埋深一尺均厚三人拔檐糙尺四方磚一層二面計二十
四箇堆頂虎皮石折高尺四寸頂抹青灰折寬三尺九寸拔檐拘
抵青灰二面折寬八寸

拆墁有礙甬路一段長二丈五尺寬五尺九寸中心糙尺四方磚一
路計十八箇牙子四道每道計糙尺城磚十六箇半兩邊石子
各寬一尺五寸

拆墁有礙散水一段長三丈舊樣城磚計四十路每路磚一箇半牙
子一道計磚二十箇

拘抵青灰構帮二面湊長二百三十一丈二尺四寸寬四寸溝帮外口
岸長二丈二尺七寸折寬三尺八寸水溝背底泊岸長二丈五寸折
寬六尺四寸水廂裏口湊長一丈三尺二寸高三尺五寸鋪底見方三

大三寸溝幫外面漆長一丈八尺高三尺五寸上面漆長一丈八尺六寸寬一尺三寸五分

隨拆安水溝下截搭拆晒盤架子二面漆長二十六丈寬五尺高一丈上截拆安水溝搭拆脚手架子漆長二十六丈

隨成砌大牆搭拆脚手架子長一丈七尺

隨拘抵山石搭拆脚手架子漆長十二丈八尺

拆削有礙土山五段漆長二十六丈四尺均寬八尺均高一丈五尺

暗溝上面除土山並遊廊分位淨漆長八十二丈四尺削墊黃土寬六尺

厚一尺上面行礪一次

河桶漆長五十八丈四尺內長二十三丈寬二丈一尺長一丈五尺寬一丈

長九丈五尺寬四尺長二十四丈四尺寬五尺清挖均深二尺

河泡漆長三十一丈九尺內長十三丈寬六丈三尺長三丈三尺寬二丈五尺長

五丈寬三丈長九丈六尺尖寬二丈五尺五寸清挖均深三尺

暗溝漆長一百八丈八尺均寬一尺五寸清挖深五寸

粘修遊廊下掏挖暗溝漆長一丈六尺

水廂五座內一座見方二尺一座見方二尺五寸一座見方三尺三寸一座

方四尺一座長二丈四尺寬七尺清挖均深二尺五寸

昭廟前河桶券長二十三丈寬二丈一尺築打灰土二步

聽雪軒前河砲一段長五丈寬三丈

宮門內月牙河一段弦長九丈六尺矢寬二丈五尺五寸俱築打灰土二步

粘修暗溝長三丈七尺起揭山石溝蓋寬三尺厚一尺溝底拘抹油灰縫

溝幫拘抵青灰

聽雪軒河砲內拆堆山石橋面一段長一丈均寬四尺均厚一尺拘抵

青灰

隨拆安水溝拆堆山石七段內

一段長三丈寬三尺均高三尺

一段長一丈均寬六尺均高五尺

一段長一丈均寬四尺均高二尺

一段長一丈均寬三尺均高四尺

一段長五尺均寬三尺均高二尺五寸

一段長一丈均寬二尺均高三尺

一段長一丈二尺均寬六尺均高五尺俱拘抵青灰

拘抵山石七段內

一段長四丈高一丈寬一丈五尺

一段長三丈高一丈均寬八尺

一段長二丈高二尺五寸均寬二尺

一段長一丈高五尺均寬二尺

一段長八尺高一丈均寬四尺

一段長七丈高四尺均寬四尺

一段長五丈上截均高八尺均寬四尺俱拘抵青灰下截長二丈

二尺高四尺均寬四尺拘抹油灰縫

靜宜園外月牙河起往東添修水溝分修第一段長一百三十五丈六尺

創出舊溝底長二丈七尺內建用九尺

隨一孔涵洞一座

隨那堆山石泊岸一段長八丈五尺

外月牙河往東水溝內

添安大料石溝底三百三十四塊漆長二百三十三丈七尺寬一尺六寸厚
一尺一寸每塊外構長一寸鑿做荷葉溝弦長八寸深六寸頭縫拘

抹油灰

刨出舊溝底長二丈七尺內選用五塊漆長二丈九尺寬一尺六寸厚一尺
一寸截頭齊口頭縫拘抹油灰其餘破碎

添安大料石溝蓋三百三十九塊漆長二百三十五丈六尺寬一尺六寸厚

六寸

一孔涵洞一座裏口面闊二尺二寸進深四尺至過梁下皮高一尺一寸內
添安大料石過梁除水溝淨計二塊各長四尺寬二尺二寸厚六寸

拆砌山石背底湊長四十丈寬六尺均高一尺五寸內除涵洞分位長二
尺二寸寬六尺高一尺一寸

包砌山石溝幫湊長一百三十五丈六尺淨寬四尺四寸高一尺七寸內明
長十二丈一尺二面湊高三尺二寸

西起拆砌山石泊岸長六丈均高四尺寬三尺五寸

包砌山石泊岸湊長二十五丈六尺均高七尺均寬四尺

外面包砌山石泊岸湊長四十八丈九尺均高六尺均寬四尺內除道口
長四尺五寸

山石堆頂淨湊長十七丈三尺均高六尺折高一尺抹飾青灰折寬五尺二寸

涵洞外口抱角四段湊長四丈八寸寬三尺五寸高二尺二寸舊樣城甃計

四進半高五層每層甃十三箇半上面抹飾下截拘抵俱青灰

外口順水山石海墁一塊長七尺寬五尺五寸厚二尺

山石攔土牆四道湊長二丈三尺五寸均寬一尺八寸均高一尺三寸抹飾

青灰

隨成砌泊岸搭拆腳手架子湊長三十七丈

地腳刨槽湊長一百三十五丈六尺寬六尺均深三尺五寸內已刨出灰土長八十丈內選用長五十六丈刨築長二十四丈添築長五十五丈六尺築打灰土二步

溝蓋上面墊土淨湊長一百十七丈九尺寬六尺高一尺行碼一次

泊岸地腳湊長七十四丈五尺刨槽深一尺寬四尺築打灰土二步

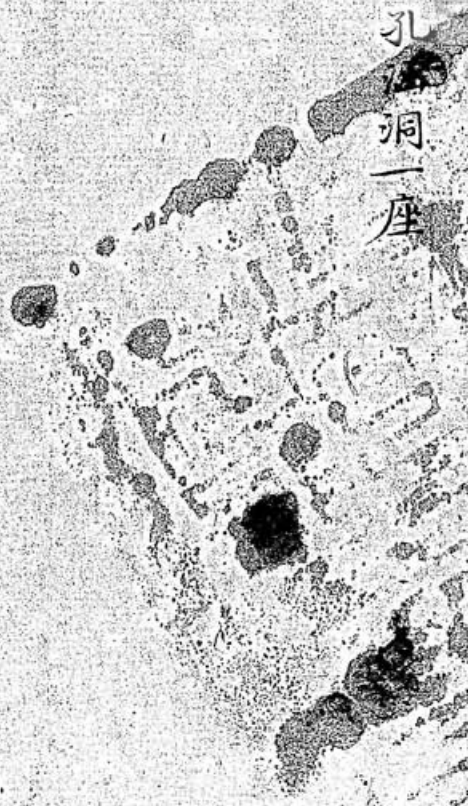
泊岸地腳長六丈寬四尺刨築灰土二步

涵洞外口海墁地腳長七尺寬五尺五寸刨槽深二尺築打灰土二步

那堆山石地腳湊長八丈五尺刨槽均寬三尺深二尺築打灰土二步

那堆山石泊岸一段長八丈五尺均寬三尺均高四尺

靜宜園外月河往東添修水溝分修第二段長一百三十八丈七尺
隨一孔洞一座



外月牙河往東水溝內

添安大料石溝底三百四十六塊
一尺一寸每塊外構長一寸鑿做荷葉溝弦長八寸深六寸頭縫拘

抹油灰

溝蓋三百四十六塊
長一百三十八丈七尺寬一尺六寸厚六寸

一孔涵洞一座裏口面闊二尺進深四尺至過梁下皮高二尺二寸內

添安大料石過梁除水溝淨計三塊各長四尺寬一尺二寸厚六寸

水溝山石背底湊長一百三十八丈七尺寬六尺高二尺內除涵洞分位長

四尺四寸寬六尺高一尺二寸

包砌山石溝幫濬長二百三十八丈七尺淨寬四尺四寸高一尺七寸

堆頂山石淨濬長十八丈八尺寬六尺折高一尺頂抹青灰折寬五寸

山石攔土牆一道長九尺寬二尺均高一尺一寸

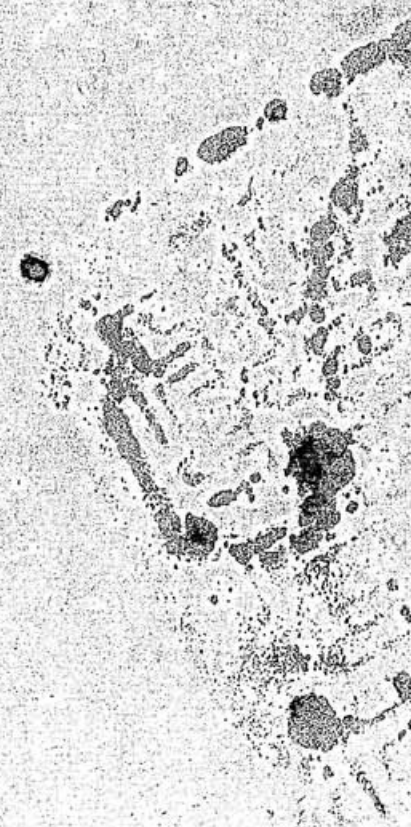
地腳削增長一百三十八丈七尺寬六尺均深四尺內已削出灰土長十八

丈五尺內選用長十三丈削每長五丈五尺添築長一百二十丈二尺俱

築打灰土二步

溝蓋上面墊土淨濬長一百十九丈九尺寬一丈高一尺上面土梗淨長

十六丈寬六尺均高一尺五寸俱上面行礪一次



靜宜園外月牙河往東添修水溝分修第三段長二百二十二丈二尺內

創出舊溝底長二十七丈五尺內選用長十九丈二尺

溝蓋長二十四丈五尺內選用長十七丈二尺

隨三孔涵洞一座

一孔涵洞一座

平墊低窪一段長五丈

外月牙河往東水溝內

添安大料石溝底四百九十九塊
長一百九十九丈八尺五寸寬二尺六寸厚一尺一寸每塊外榫長一寸鑿做荷葉溝弦長八寸深六寸頭縫拘抹油灰

刨出舊溝底二十七丈五尺內選用長十九丈二尺計石四十八塊寬二尺六寸厚一尺一寸截頭齊口頭縫拘抹油灰其餘破碎

添安大料石溝蓋五百四塊
長二百一丈八尺五寸寬一尺六寸厚六寸
刨出舊溝蓋長二十四丈五尺內選用長十七丈二尺計石四十三塊寬一

尺六寸厚六寸截頭其餘破碎

三孔涵洞一座各金門裏口斜面闊五尺五寸進深四尺自裝板上皮至溝底下皮高四尺內

添安大料石裝板一層面闊二丈四尺五寸寬四尺九寸五分計三路每路計石六塊共十八塊湊長七丈三尺五寸寬一尺六寸五分厚八寸頭縫拘抹油灰

添安牙石二道計石十二塊湊長四丈九尺寬一尺厚八寸頭縫拘抹油灰

添安雁翅下大料石裝板四道湊長一丈六尺計石四塊寬二尺四寸厚八寸

添安大料石分水金剛牆二道各連分水尖長五尺高三層每層二塊內二層各厚一尺三寸一層厚一尺四寸俱寬二尺鑿打斜尖四段折二段湊長二尺寬一尺湊高四尺頭縫拘抹油灰

添安兩邊大料石金剛牆二道各長四尺內一道高四層每層二塊各厚一尺二道高三層每層二塊內二層各厚一尺三寸一層厚一尺四寸俱寬二尺頭縫拘抹油灰

添安兩邊雁翅四道大料石高四層內下起一層計八塊漆長一丈九尺二寸第二層計五塊漆長一丈六尺四寸第三層計四塊漆長一丈五尺第四層計四塊漆長一丈四尺九寸俱寬二尺厚一尺頭縫拘抹油灰

添安大料石溝底三塊漆長二丈四尺五寸寬一尺六寸厚一尺一寸每塊外榫長一寸鑿做荷葉溝弦長八寸深六寸頭肋縫拘抹油灰
添安大料石亢脊頂溝蓋六塊漆長二丈四尺五寸寬一尺六寸厚一尺鑿做亢脊頂頭縫拘抹油灰

一孔涵洞一座裏口面闊五尺進深四尺自裝板上皮至溝底下皮高四尺

添安大料石裝板一層面闊九尺進深四尺六寸五分計三路每路計石二塊共計六塊漆長二丈七尺寬一尺五寸五分厚八寸頭縫拘抹油灰

牙石二道計石四塊漆長一丈八尺寬一尺厚八寸頭縫拘抹油灰
雁翅下大料石裝板四道漆長六尺計石四塊寬二尺二寸厚八寸
兩邊大料石全剛牆二道各連雁翅漆長七尺高四層每層計

石二塊共計石十六塊湊長五丈六尺寬二尺厚一尺頭縫拘抹油灰
大料石溝底一塊長七尺寬二尺六寸厚一尺一寸頭樁長一寸鑿做
荷葉溝弦長八寸深六寸頭肋縫拘抹油灰

兀脊頂溝蓋大料石一塊長七尺寬一尺六寸厚一尺鑿做兀脊頂
頭縫拘抹油灰

拆砌山石背底長九十二丈二尺內除涵洞長二丈四尺五寸淨長八十
九丈七尺五寸寬六尺均折高一尺二寸

包砌山石溝幫湊長二百十九丈五寸淨寬四尺四寸高一尺七寸

包砌山石泊岸西起一段長八丈四尺四寸均高五尺均寬三尺

一段長十一丈均高三尺均寬二尺五寸

山石堆頂除道口淨湊長四十丈二尺寬六尺折高一尺頂抹青灰折
寬五尺二寸

三孔涵洞雁翅外口山石抱角四段湊長三丈三尺均寬二尺七寸五

分均折高二尺八寸外下埋深二尺

雁翅背後山石象眼二段湊長二丈一尺均寬二尺五寸均高二尺

一孔涵洞雁翅外口山石抱角四段湊長二丈六尺折寬二尺七寸折高

四尺外下埋深一尺

隨添修涵洞搭拆腳手架子漆長三丈一尺五寸寬五尺高四尺

地脚剝槽漆長二百十九丈五寸寬六尺均深二尺五寸剝出原舊灰土

內選用長一百五十五丈五尺剝築長六十三丈五尺五寸築打灰土二步

泊岸地脚剝槽漆長十九丈四尺四寸內長八丈四尺四寸寬三尺長十一

丈寬二尺五寸俱深一尺築打灰土二步

溝蓋上墊土漆長一百七十八丈七寸寬一丈高一尺上面土梗除道口

淨長八十八丈七尺三寸寬六尺均高一尺五寸俱上面行碼一次

三孔涵洞裝板地脚剝槽面闊二丈四尺五寸寬六尺五寸五分深

二尺三寸築打灰土二步

雁翅裝板地脚剝槽漆長二丈六尺寬二尺四寸深二尺三寸築打灰

土二步

迎順水裝板外口剝槽裏口長二丈一尺五寸外口長三丈二尺寬八

尺五寸深一尺築打灰土二步

一孔涵洞裝板地脚剝槽面闊九尺寬六尺二寸五分深二尺三寸築

打灰土二步

雁翅裝板地脚剝墻長六尺寬二尺二寸深二尺三寸築打灰土三步
迎順水裝板外口剝墻裏口長六尺外口長七尺五寸寬五尺深二尺
築打灰土二步

西頭往北平墊低窪一段長五丈寬四丈高三尺每高一尺行碼一次

靜宜園外月牙河往東添修水溝分修第四段長二百四十六丈三尺
剝出舊溝底長一百六丈八尺內選用長七十四丈七尺

溝蓋長七十五丈九尺五寸內選用長五十三丈一尺五寸

隨一孔涵洞二座

隨拆堆土山一段長七丈

隨拆墻甬路一段長一丈二尺

隨水池一座

外月牙河往東水溝內

添安大料石溝底
十八塊淨長一百六十七丈三尺七寸寬一尺六寸
厚一尺一寸每塊外榫長一寸
榫做前葉溝弦長八寸深六寸頭縫
拘抹油灰

刨出舊溝底
長一百一十八丈八尺內選用長七十四丈七尺計石一百八十七塊
寬一尺六寸厚一尺一寸截頭齊口頭縫拘抹油灰其餘破碎
添安大料石溝蓋四百七十三塊
長一百八十八丈九尺二寸寬一尺六寸厚六寸

剝出舊溝蓋漆長七十五丈九尺五寸內選用長五十三丈一尺五寸計石一百三十三塊寬一尺六寸厚六寸截頭其餘破碎

添修一孔涵洞二座各裏口面闊五尺進深四尺至溝底下皮高四尺內

大料石裝板一層各面闊九尺寬四尺九寸五分計三路每路計石三塊共計九塊漆長二丈七尺寬一尺六寸五分厚八寸頭縫拘抹

油灰

大料牙石四道漆長三丈六尺計石八塊寬二尺厚八寸頭縫拘抹油灰雁翅下大料石裝板八道漆長二丈四尺計石八塊寬二尺四寸厚八寸

兩邊大料石金剛牆四道每道各連雁翅漆長一丈高四層每

層計石三塊共計四十八塊漆長十六丈寬二尺厚一尺頭縫拘抹油灰

大料石溝底二塊各長七尺寬一尺六寸厚一尺一寸一頭樺長一尺鑿做荷葉溝弦長八寸深六寸頭縫拘抹油灰

大料石溝蓋二塊各長七尺寬一尺六寸厚一尺鑿做元脊頂頭縫拘抹油灰

包砌山石溝幫漆長二百四十二丈七寸淨寬四尺四寸高一尺七寸

包砌山石泊岸一段長九丈四尺均高五尺五寸寬三尺五寸

山石堆頂除道口淨濠長五十八丈五寸寬六尺折高一尺頂抹青灰

折寬五天二寸

隨涵洞雁翅外口山石抱角八段濠長四丈均高五尺寬一尺八寸

山石卧牛濠長二丈四尺均高一尺寬一尺六寸

隨水溝拆邊角路一段長一丈一尺寬四尺八寸沙濠甄計九十八路

每路甄十二筒牙子二道每道計甄十二筒

隨添修涵洞二座搭拆脚牙架子濠長一丈四尺寬五尺高四尺

水溝地脚刨墻濠長二百四十二丈七寸寬六尺均深二尺刨出舊灰

土長二百二十八丈九尺內選用長一百六十二丈二尺刨築長六十八丈

七尺添築長十三丈一尺七寸俱築打灰土二步

泊岸地脚長九丈四尺刨墻寬四尺深一尺築打灰土二步

溝蓋上墊土濠長一百六十八丈五尺七寸寬一丈高一尺上面土梗除道

口淨濠長一百六十四丈六尺五寸寬六尺均高一尺五寸俱上面行

碼一次

拆堆土山一段長七丈寬一丈折高三丈八尺

龍王廟內西配殿下暗溝一段長二丈八尺三寸疏通掏挖

活洞裝板地脚剗墻面闊漆長一丈八尺寬六尺五寸五分深二尺三

寸築打灰土三步

雁翅裝板地脚剗墻漆長二丈四尺寬二尺四寸深二尺三寸築打

灰土三步

迎順水裝板外口剗墻裏口漆長一丈二尺外口漆長一丈五尺寬五

尺深一尺築打灰土二步

水池一座裏口見方二丈清挖均深二尺池底築打灰土二步





