

# 卷五十八

書名 大學衍義  
補一百六十卷首一卷  
目二卷  
正德元年刊本

撰者 明 丘濬 撰

卷 卷五十八

內容分類 子-儒家-議論經濟-明

索書號 大木-總類-政論-諸子-45

編號 C4491800

[彩色首頁1](#)

[東洋文化研究所漢籍目錄 編號 C4491800](#)

[東洋文化研究所漢籍目錄所藏漢籍善本文影像資料庫 索書號: 大木-總類-政論-諸子-45](#)

[漢籍善本文影像資料庫文本 大學衍義補一百六十卷首一卷目二卷 正德元年刊本](#)

版權所有: 東京大學 東洋文化研究所  
使用上的注意事項

大學衍義補卷第一

治國平天下之要

正朝廷

總論朝廷之政

按宋儒真德秀大學衍義格物致知之  
要既有所謂審治體者矣而此治國平天  
下之要又有正朝廷而總論朝廷之政何  
也蓋前之所審者治平之體言其理也此  
論者治平之政言其事也一主於知  
於行蓋必知於前而後能行於後後

間也。至於宋人乃因大祀之行以為惠下之利  
每以費用不敷恐人心缺望而作輟焉祀天之  
誠安在哉我

聖祖斷自宸衷郊祀無歲不行凡宋人所謂肆赦  
蔭補賜賚一切革去顯顯焉惟用心於牲幣之  
潔虔齋戒之嚴肅其儀文易行其禮物易備行  
之餘百年如一日也豈非萬世通行之典哉

唐宋郊  
祀之制

以上郊祀天地之禮下

大學衍義補卷第五十七

大學衍義補卷第五十八

治國平天下之要

秩祭祀

宗廟饗祀之禮上

易王假有廟致孝享也

程頤曰王者萃人心之道至於建立宗廟所以致  
其孝享之誠也祭祀人心之所自盡也故萃天下  
之心者无如孝享王者萃天下之道至於有廟則  
其極也

吳澂曰致者至其極也極盡孝享之道乃能萃也

散之精神也

臣按祖考精神自有生以來禪續承傳以至於今日子孫之精神即祖考之精神而祖考之精神又即其所承祖考之精神也先儒謂人之精神萃於已祖考之精神萃於廟先王設為廟祧以聚祖考於其間而子孫致其孝享之誠上以承祖宗氣脉之傳下以為子孫嗣續之地使其精神萃聚凝結而常不散繼承而永不絕也

虞書正月上日受終於文祖

孔穎達曰上日言一歲日之上也

朱熹曰文祖者堯始祖之廟受終者堯於是終位之事而受之也

臣按此萬世人君祭廟之始經典所載莫有先於此者

商書七世之廟可以觀德

蔡沈曰天子七廟三昭三穆與太祖之廟七世廟親盡則遷必有德之主則不祧毀故曰七世之廟可以觀德

臣按伊尹此言可見七廟之制不獨周始有之而商以來固有之矣然不但自商始也伊尹之

為此言想必商前已有此制故以是告太甲亦猶賈誼告文帝以為漢明神之意由是以觀則宗廟之祀非但以報先世之德亦可以厲後世之君勉其脩德立政也

盤庚茲予大享于先王爾祖其從與享之

蔡沈曰言茲我大享于先王爾祖亦以功而配食於廟先王與祖父臨之在上質之在旁

陳大猷曰大勳勞之人方得配食此言與享如周禮司勳凡有功者祭於大烝耳

臣按享廟以功臣配享三代已有之

周書王在新邑烝祭歲文王騂牛一武王騂牛一

詩序清廟祀文王也周公既成洛邑朝諸侯率以祀

文王焉詩曰於歎穆深清清廟肅也雖和顯明相也助

濟濟多士執事秉文之德對越於在天駿大而奔走

在廟不顯不承尊奉無射於人斯辭

朱熹曰王在新邑烝祭歲實周公攝政之七年而

此其升歌之辭也書大傳曰周公升歌清廟苟在

廟中嘗見文王者愀然如復見文王焉

又曰此周公既成洛邑而朝諸侯因率之以祀文

王之樂歌言於穆哉此清靜之廟其助祭之公侯

皆敬且和。而其執事之人。又無不執行文王之德。既對越其在天之神。而又駿奔走其在廟之主。如此。則是文王之德。豈不顯乎。豈不承乎。信乎其無有厭斁於人也。

臣按頌者宗廟之樂歌。大序所謂美盛德之形容。以其成功告於神明者也。周頌三十一篇。而以清廟為之首。蓋周之祖考。莫盛於文王。而文王之德。莫重於清廟。故禮每云升歌必舉清廟。而不及乎他云。是詩惟一句說廟。首一句之外。皆就助祭者言。雖不言文王之文。而文王之坊

以為文。隱然自見於雝。肅顯相對越。奔走之間矣。

詩雝頌。有來雝雝。和也至此肅肅。敬也相維辟公。諸侯天

子穆穆。天子於薦廣牡。大牲相予肆祀。陳也假哉皇

考。文王綏予孝子。武王自稱

朱熹曰。此武王祭文王之詩。言諸侯之來。皆和且敬。以助我之祭事。而天子有穆穆之容。其和敬之諸侯。薦大牲以助我之祭事。而大哉之文王。庶其享之。以安我孝子之心也。

臣按周頌祭先王之詩。多言諸侯之助祭。此章

乃武王祭文王諸侯助祭之詩。下章載見辟王。乃成王祭武王諸侯助祭之詩。孔子謂四海之內各以其職來祭。楊雄謂寧親莫大於得四海之歡心者。此也。今國家一歲五享。

太廟而無有所謂禘祫之制。天下藩憲都邑。即古五等諸侯請凡遇。

朝覲歲天下布政。按察二司及府州縣官來朝者。當歲暮孟春之享。皆與助祭之列。世異時殊。雖不能盡如周制。是亦古者以職助祭之遺意。

周禮大宗伯以肆獻裸古灌字享先王。以饋食享先王。必祠春享先王。以禴夏享先王。以嘗秋享先王。以烝冬享先王。

鄭玄曰宗廟之祭有此六享。肆獻裸饋食在四時之上。則是祫也。禘也。肆者進所解牲體謂薦熟時也。獻獻醴謂薦血腥也。裸之言灌灌以鬱鬯始獻尸求神時也。祭必先灌乃後薦腥薦熟於祫。逆言之者與下共文明六享俱然。祫言肆獻裸禘言饋食者著有黍稷互相備也。

吳澂曰肆獻裸五年之禘也。饋食三年之祫也。祠

禴烝嘗四時祭名春物初生未有以享以祠為主  
故曰祠夏物未成用薄物以祭故曰禴秋物漸成  
以薦新為主故曰嘗冬物畢成可進者衆故曰烝

臣按禘者禘其所自出之帝為東向之尊其餘  
皆合食於前此之謂禘禘者於太祖之廟合群  
廟之主以食此之謂禘吳澂以肆獻裸為禘饋  
食為禘說者謂於几行祭皆既裸而獻有薦禮  
既薦而肆有薦熟禮既肆而饋有饋食禮非但  
禘禘也但四時之祭雖有裸饋然其節文比於  
禘禘為略觀孔子論禘失禮而專以灌言則禘

之所重在灌可知矣灌重於禘饋食重於禘各  
舉所重而言也

小宗伯辨廟祧之昭穆

劉歆曰禮天子七廟三昭三穆與太祖之廟為七  
七者其正法數可常也宗不在此數中宗變也苟  
有功德則宗之不可禎為設數

吳澂曰天子七廟三昭三穆之外又有二祧謂之  
祧者遠廟之主遷而藏之也

臣按昭穆之名始見於此前乎此者商雖有七  
廟之文見於書然未明言其為昭穆也周雖有

穆考昭考之頌見於詩然未並舉以為言也商雖未明言而昭穆之數隱然在乎其中周雖未並言而昭穆之次秩然已有定序是則昭穆之名前此已有之而明著於載籍則始於此耳夫宗廟有迭毀而昭穆則一成而不可易此小宗伯所以為之辨別也歟

司勳凡有功者銘書於王之太常祭於太烝司勳詔之

鄭玄曰銘之言名也生則書於王旌以識其人與其功也死則於烝先王祭之詔謂告其神以辭也

臣按周書洛誥日記功宗以功作元祀君牙曰厥有成績紀于太常而與商書盤庚所謂大亨先王尔祖其從與享之皆是祀先王而以功臣配享也歷代相承率循是典

本朝廟祀以中山武寧王徐達開平忠武王常遇春岐陽武靖王李文忠寧河武順王鄧愈東甌襄武王湯和黔寧昭靖王沐英號國忠烈公俞通海蔡國忠毅公張德勝越國武莊公胡大海梁國武桓公趙德勝泗國武莊公耿再成朱義侯桑世傑十二人者配享



太祖以河間忠武王張王東平武烈王朱能寧國  
公王真榮國恭靖公姚廣孝四人者配享

太宗自中山王以下十二人者皆武臣也河間王  
以下四人者其一人姚廣孝文臣也臣觀前代

功臣配享文武並用乞下禮官議請於今開國  
元勳中擇一文臣始終全節者以配享

太祖高皇帝又於

仁宗

宣宗

英宗三廟皆知二廟故事推擇文武大臣配享以

成一代崇德報功之典

王制天子七廟三昭三穆與太祖之廟而七文武之  
朱熹曰劉歆之說謂三昭三穆與太祖之廟為七  
文武之宗不在數中蓋周自武王克殷即增二廟  
於二昭二穆之上以祀高圉亞圉遷遷至懿王時  
則文王親盡而以有功當宗故別立一廟於三穆  
之上謂之文世室至孝王時則武王親盡而亦以  
有功當宗故別立一廟於三昭之上謂之武世室  
又曰周禮建國之神位左宗廟其制在中門外之  
左外為都宮內各有寢廟別有門垣太祖在北左

昭右穆以次而南

晉博士孫毓議

太祖百世不遷一昭一

穆為宗亦百世不遷二昭二穆為四親廟高祖以

上親盡則毀而遷遷昭常為昭穆常為穆儀禮所

謂以其班祔檀弓所謂祔於祖父者也三代之制

其詳雖不得聞焉其大略不過如此

又曰以諸侯之廟明之太祖在北二昭二穆以次

而南太祖之廟始封之君居之昭之北廟二世之

君居之穆之北廟三世之君居之昭之南廟四世

之君居之穆之南廟五世之君居之廟皆南向各

有門堂寢室而竊宇四周焉太祖之廟百世不遷

自餘四廟則六世之後每一易世而一遷其遷之

也新主祔于其班之南廟南廟之主遷於北廟北

廟親盡則遷其主于太廟之西夾室而謂之祧凡

廟主在本廟之室中皆東向及其祫于太廟之室

中則惟太祖東向自如而為最尊之位群昭之入

乎此者皆列於北牖下而南向群穆之入乎此者

皆列於南牖下而北向南向者取其嚮明故謂之

昭北向者取其深遠故謂之穆蓋群廟之列則左

為昭而右為穆祫祭之位則北為昭而南為穆也

六世之後昭常為昭穆常為穆二世祧則四世遷

昭之北廟。六世祔昭之南廟矣。三世祧則五世遷。穆之北廟。七世祔穆之南廟矣。昭者祔則穆者不遷。穆者祔則昭者不動。此所以祔必以班尸必以孫而子孫之列亦以為序。若武王謂文王為穆考。成王稱武王為昭考。則自其始祔而已然矣。又曰宗廟之制。但以左右為昭穆。而不以昭穆為尊卑。五廟同在都宮。昭常在左。穆常在右。而外有以不失其序。一世自為一廟。則昭不見穆。穆不見昭。而內有以各全其尊。必大禘而會於一室。然後序其尊卑之次。則凡已毀未毀之主。又畢陳而無

所易

按漢儒七廟之制。有兩說。所謂周之所以七廟者。以后稷始封。文王武王受命。而三廟不毀。與親廟四。而七章玄成等之說也。七者其正數。可常數者。宗不在此數中。苟有功德。則宗之不可預為設數。劉歆之說也。朱熹以劉歆之說為是。若從諸儒之說。則王者不過立親廟四。與太祖為五。其與諸侯五廟。又何別乎。况商書已云七世之廟。可以觀德。則自昔已有七廟矣。天子諸侯宗廟之祭。春曰禘。夏曰禘。秋曰嘗。冬曰烝。

天子植

與特

約。禘禘。禘嘗禘烝。

吳澂曰。按此春夏祭名。是記者之誤。約當為祠禘。

當為禴。植謂各祭於其廟。禘謂合祀於祖廟。

陳祥道曰。天子之禮。春則禴祭。夏秋冬則合享。植

祭各於其廟。合享同於太廟。又曰。禘有三年之禘。

有時祭之禘。時祭之禘。小禘也。三年之禘。大禘也。

時祭有小禮。有大禮。小禮。春也。大禮。夏秋冬也。公

羊傳曰。大事者何。大禘也。則明時祭之禘為小禘

矣。

陳澧曰。禘。合也。其禮有二。時祭之禘。則群廟之主。

皆升而合食於太祖之廟。而毀廟之主。不與三年

太禘。則毀廟之主。亦與焉。

臣按古者天子七廟。天子以一人之身。而於一

日之間。徧行七廟之禮。雖有強力之容。肅敬之

心。非獨心力有所不逮。亦恐日力有所不給矣。

昔李氏以大夫行一祭事。日不足而繼之以燭。

他日子路與祭。略其煩文。然質明行事。猶至晏

朝而退。夫以大夫行一祭。猶且許時。况天子以

燕安之體。具冕服。躬裸饋。乃於半日之短。畧行

九獻之盛禮。而欲一日七舉。行雖強力之匹夫。

有所不勝也。况萬乘之尊哉。世儒泥古而不通。變因王制。此章有禘禘祭名之設。遂以此為夏殷之祭。夫禮合於義。適其時。斯可行矣。尚何殷周之拘。况七廟之制。商已有之。周承殷後。已從其廟制之數。則其所行之禮。安知其不相沿襲哉。本朝歲五祀。皆合享於太廟。雖不拘拘於古。而自與古意合云。

月令。仲春之月。天子乃鮮當作羔。開冰。先薦寢廟。季春之月。薦鮪于寢廟。孟夏之月。農乃登麥。乃以彘嘗麥。先薦寢廟。仲夏之月。農乃登黍。乃以雛嘗黍。羞以

舍桃。先薦寢廟。孟秋之月。農乃登穀。嘗新。先薦寢廟。季冬之月。命漁師。始漁。乃嘗魚。先薦寢

陳祥道曰。廟藏神主。而祭以四時。寢藏衣冠几杖之具。而祭之以新物。

方慤曰。既曰寢。又曰廟。何也。蓋王者之於祖禰。以人道事之。則有寢。以神道事之。則有廟。祭神道也。薦人道也。

臣按。自古帝王於時祭之外。又有薦新之禮。蓋四時各有新物。必先獻而後食。蓋事死而事生。不敢以人之餘奉神也。月令寢廟之說。解者率

以為二臣竊以謂月令之書雜記秦禮而以寢廟併言無所經見意必宗廟之外別有奉先之所藏其衣冠几杖之類因設為几筵以奉之如所謂極廟原廟者

本朝於太廟之外設奉先殿於大內每月太常寺進薦新品物送光祿寺供薦即此制也

禮運故玄酒

用水為之

在室

設之室內而近北

醴

酒之一宿者

醲

即盎齊

在戶

設之稍南而近戶

粢

才細反

醴

即醴

在堂

設之在堂

澄酒

即沈齊

在下

堂下

陳其犧牲

備其鼎俎

列其琴瑟管磬

鐘鼓脩

其祝為主人告嘏為尸致福於以降上神之在天與其

先祖以正君臣以篤父子以睦兄弟以齊上下夫婦有所是謂承天之祜

陳祥道曰道之精常幽玄而淡薄道之粗常明著而精美精則常貴而尊粗則常賤而卑先王於名數之間而未嘗不寓之以道德之意此玄酒所以在室醴醎所以在戶粢所以在堂澄所以在下也昔先王之於鬼神以神道事之則以五齊以入道事之則以三酒犧牲所以致其養琴瑟鐘鼓所以致其樂祝嘏所以致其文此固足以降上神與先祖也然上神先祖之降在彼而天祐之承在我在

彼者以禮物之所備在我者以礼教之所成故必  
正君臣篤父子睦兄弟齊上下以至於夫婦有所  
也

臣按古者祭祀陳設禮物莫不各有其義然不  
惟備夫禮物也而充於君臣父子兄弟上下夫  
婦之間必彛倫以叙恩義以篤同心合德以秉  
誠盡禮然後得以承夫之祐焉所謂祐者豈依  
徵嘉祥之謂哉在乎人倫而已

作造其祝祝號美玄酒以祭薦其血毛殺牲之時腥  
其俎以生肉孰其殺醴醕薦血腥時用醴以獻薦其

燔炙燔肉君與夫人交獻以嘉魂魄嘉善死者是謂

合莫求其契合於然後退而合烹合而烹辨其大

豕牛羊實其簠簋豆鉶羹祝以孝告嘏以慈告是  
謂大祥善也此礼之大成也

方慤曰血所以告幽毛所以告全腥其俎則事之  
以神道孰其殺則事以人道

周諺曰奉上世之禮物而罕及於後世者則無文  
奉後世之禮物而罕及於上世者則無本有本有  
文此之謂禮之大成也

臣按先王制為祭祀之禮凡器物之陳節文之

變皆有深長之意存乎其間

禮器廟堂之上。罍尊在阼。犧尊在西。廟堂之下。縣鼓在西。應鼓在東。君在阼。夫人在房。君西酌。犧象。夫人東酌。罍尊。禮交動乎上。樂交應乎下。和之至也。

陳澔曰。罍尊。夏后氏之尊也。犧尊。周尊也。縣鼓。大應鼓。小設。禮樂之器。一以西為上。故犧尊。縣鼓。皆在西。而罍尊。與應鼓。皆在東也。君在東。而西酌。犧象。夫人在西。而東酌。罍尊。此禮交動乎堂上也。縣鼓。應鼓。相應於堂下。是樂交應乎下也。

太廟之內。敬矣。卿大夫從君。命婦從夫人。洞洞乎其

發也。屬屬乎其忠也。勿勿乎其欲其饗食之也。納牲。詔於庭。血毛。詔於室。羹定。詔於堂。三詔。皆不同位。蓋道求而未之得也。

陳澔曰。洞洞。敬之表裏無間也。屬屬。誠實無偽也。勿勿。勉勉不已也。詔告也。牲入在庭。以幣告神。故云納牲。詔於庭。殺牲取血及毛。入以告神於室。故曰血毛。詔於室。羹肉汁也。室熟肉也。煮之既熟。將迎尸入室。乃先以俎盛羹及定。而告神於堂。此是薦熟未食之前也。道言也。此三詔。各有其位。蓋言求神而未得也。



臣按以上凡言君者諸侯也夫人諸侯之配也  
不言天子而天子之禮亦以是為準亦猶儀禮  
止言士冠禮而不及天子諸侯卿大夫也

郊特牲周人尚臭在周人所尚灌灌地用鬯以秬黍合

之臭鬱合鬯鬯既成和以臭陰達於淵泉先求陰灌以

圭璋以圭璋為用玉氣也既灌然後迎牲致陰氣也

蕭蒿合黍稷取此蒿及牲之脂臭陽達於墻屋使其

達於墻故既奠然後烝也蕭合籩籩馨薌香也即凡祭

慎諸此

馬融孟曰灌者禮之始而敬之至者也易曰觀盥

而不薦語曰禘自既灌而往者吾不欲觀之矣推  
此是以知周人尚臭之意也

臣按古人之祭各有所尚虞人尚氣殷人尚声

周人尚臭所謂臭即氣也氣有陰陽之別用秬

黍和鬱金香為鬯酒灌地以求神是以臭而求

神於陰取香蒿及脂膏與黍稷燒之使其氣旁

達於墻屋是以臭而求神於陽行假品物籩薌

之臭以通神明薰蒿之氣古人所以感格乎神

致其歆饗者無所不用其誠敬也如此

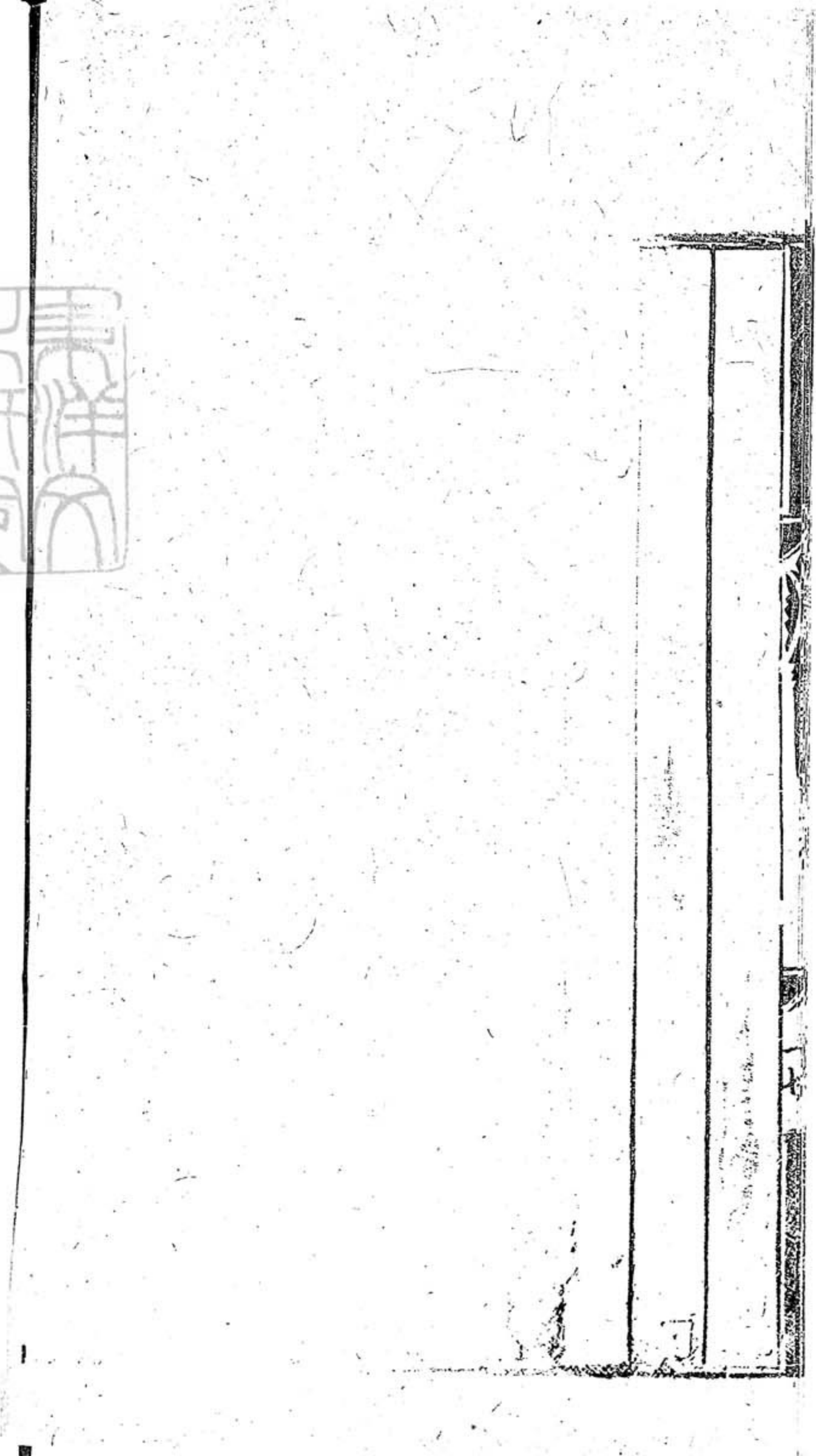
詔告白祝於室取牲之胙骨燎於坐尸於堂灌鬯之

戶西南用牲於庭升首於室直祭正祭祝于室索求祭  
祀于祊不知神之所在於彼乎於此乎或諸遠人乎  
祭于祊尚曰求諸遠者與

陳澹曰直祭正祭也祭以薦熟為正正祭之時祝  
官以祝辭告於神主如云薦歲事于皇祖伯其甫  
也祊有二一是正祭時設祭于廟又求神於廟門  
之內詩云祝祭于祊是也一是祭之明日繹祭也  
廟門謂之祊設祭在廟門外之西旁故名為祊也  
求索其神靈而祭之則祝官行祭于祊也於彼於  
此言神在於彼室乎在於此堂乎或遠離於人而

不在廟乎尚庶幾也祭于祊庶幾可求之於遠處  
乎

臣按古人之祭所以求感格於神靈者非止於  
正祭之時及行禮之所而已祭之日既設祭于  
廟門之內祭之明日又設祭于廟門之外所以  
求而索之者惟恐一時之或間一處之或遺也  
以上宗廟饗祀之禮上



中央研究院  
圖書室

五  
羊