

邪轉正出杳入冥吾今奉召速降無停氣影聲形浦化為塵敢有
拒逆斬郡雷霆急急如律令三上香祭設拜

靈棋經

晉駕部郎中顏幼明註

宋御史中丞何承天註

元廬山叔才陳師凱解

大明誠意伯劉伯溫解

一上一中一下

大通卦

昇騰之象

純陽得令乾天西北

象曰從小至大無有顛沛自下升高遂至富豪宜出行遠不利伏韜

顏曰以小慕大可致富豪若居大慕小則有危亡又曰天地既位聖

東京大學
東洋文化研究所所藏
漢籍善本全文影像資料庫

書名 靈棋經一卷 正德十五年序重刊本
撰者 晉 顏幼明 注，劉宋 何承天 注，元 陳師凱 解，明 劉基 解
卷 冊一
內容分類 子-術數-占卜
索書號 子部-術數-占卜-1
編號 C5143500

[彩色首頁1](#)

[東洋文化研究所漢籍目錄](#) 編號: C5143500

[東洋文化研究所漢籍目錄所藏漢籍善本全文影像資料庫](#) 索書號: 子部-術數-占卜-1

[漢籍善本全文影像資料庫](#) 文本 [靈棋經一卷](#) 正德十五年序重刊本

版權所有: [東京大學](#) [東洋文化研究所](#)

[使用上的注意事項](#)

所究研京東院學化文方東

No. 1319-

0 1 2 3 4 5 6 7 8 9 2











崇國重刊靈棋經序

靈棋經者以十二棋子三分之上中



而下三擲而成卦

各分陰陽蓋一陰一陽之謂道吾觀其術似乎精於

易道者為之歟考書披辭盡得其理意者上為天中

為人下為地三才之象也一三為陽二四為陰陰陽

之道也十二棋子皆有文棋布而成卦卦占而有辭

言凶禍福隨占而見故名之曰靈棋吾不知造端託

始於何時考之先正或云漢留侯張良受之於黃石

公公能知未然事侯以之占時用兵萬無一失至於

漢武帝時東方朔覆占萬事無不奇中用此書也但



世變書遺頗有錯雜魯魚亥豕間或有差
吾於理藩之暇時常閱之參互考訂去謬存正集為
全書命工壽梓以永其傳俾後之賢而有德者覽而
習之則事之吉凶人之禍福可以預見逆知未必不
以趨善召祥為心也豈曰小補之哉是為序

正德庚辰



仲春吉日書

靈棋經序

靈棋經者不知其所起或云漢劉侯張良受之於黃石公能知未
然事以占時用兵出行萬不失一至漢武帝時東方朔以覆射萬
事亦皆奇中用此書也若好事者或倚聲價重其術豈盡數公之
為乎然予聞之久矣以其非經史之書不以留意及開成未將適
閩中聞其有語建溪者石鬪而水激舟子孫立檣杙雖有資勇皆
汗且慄况予之懦哉以其懦而不自解及至泗上遇宗兄安遂以
懦狀話於安安曰予聞建溪不應至此蓋談之者過安有卜書可
決其惑遂請而卜之其辭云上下俱安心不生奸坦然無憂勿信
流言安笑曰果流言之不足信也安即授予遂携之入閩怡然無

事因異其書又取決它疑無不若目視嗟乎世所傳輕者未必不為寶也世所傳重者未必不為非寶也一編之書後顯前疑而况他乎以是知士之顯遇窮達者各有命數庸可以一途辯予觀其術似若有道者為之以十二棋子三分之上中下各四一擲而成卦即考書披辭盡得其理意者則上為天中為人下為地三才之象也十二棋子皆有文其辭尤易也棋布而成卦遂名之為靈棋後於福州從事居多暇日凡集數十本叅而校之去謬存正備集於此後賢觀之可以無疑予在閩時以其他鄉去國萬里水陸綿邈心常不安一日卜之得天衢坦然之卦其言甚美意中以為信然距數月之久忽捧除書召為御史則此卦之前定不其神乎唐會昌九年秋九月尚書司門員外李遠叙

靈棋經序

昔者聖人作易以前民用靈棋象易而作者也易道奧而難知故作靈棋以象之靈棋之象雖不足以盡易之蘊然非精於易者又焉能為靈棋之辭也哉靈棋之式以三為經四為緯三以上為天中為人下為地上為君中為臣下為民四以一為少陽三為太陽二為少陰四為老陰少陽與少陰為偶而太陽與老陰為敵得偶而悅得敵而爭其常也或失其道而偶反為仇或得其行而敵反為用其變也陽多則道同而相助陰多則志異而相乖君子小人之分也陰陽迭用體有不同而名隨之異變易之道也易之

取象曰車曰馬曰桶曰天曰鬼曰狐之類推而達之天下之物莫不包也曰馬矣而以為龍曰水矣而以為兩變易之義也非通天下之賾者不識也故曰靈棋象易而作者也非精於易者不能也余每喜其占之驗而病解之者不能盡作者之旨故為申其意而為之言若夫以為黃石公之授張子房之傳則史氏無其實不敢從而傳會之也辛丑歲夏五月甲子日括蒼劉基書

黃鑣刻

造靈棋法

用霹靂木或梓木棗木檀香木為棋子中平枚形圓周天無寸分厚三分四書上字四書中字四書下字甲子日旋子甲戌日書

字甲申日刻字甲午日填硃甲辰日入櫃甲寅日致祭六戊日不占

占儀

凡占先須冠帶焚香靜坐少頃寧心定志乃捧棋子先曰天清地寧河圖秉靈焚香一炷十方

肅清發鼓三通萬神咸聽祝天地合德日月合明四時合序鬼神

合其吉凶皇天無私惟德是輔茲以某年某月某日鄉貫姓名某

謹焚香上啓天地父母太上元老日月五星北斗二十八宿四時

五行六甲陰陽明堂歲德天十二神地十二祗歲月日時直事功

曹其蓋為其事心有所願意有所疑沉吟猶豫請為決之吉當言吉凶

當言凶得失是非惟卦是推恭望

聖慈明彰報應念一悉唵吽吽嚩呢嚩哩吽吒勅三即以十二棋

依所得上中下成卦不可再擲向來奉請即叩靈棋已沐感孚今

當奉送願返雲霞之旆請回霄漢之宮來時降恩去時留福凡有

占禱一如故事

祭儀

每歲取正月初七日人日齋戒沐浴於水邊用淨席布地設酒菓

及脯三奠行禮用祝文祭之每月七日亦可

祝文

維某年某月某朔某日某甲子某郡某縣某鄉某官某致祭于

四益諸神四仲諸神四季諸神上啓

天地父母太上元君左日右月五星北斗二十八宿四時五行六

甲陰陽明堂歲德天十二神地十二祗歲日月時直事功曹曰天

地奠位人極肇立爰有卜筮以祛世惑維此靈棋匪著匪龜言凶

孔昭啓彼隱機眇予小子不腆菲德動靜云為是依是則挹彼澗

泉觴豆具儀我忱既宣神其格思尚饗

致祭時

左手持袂叩首祝曰天清地寧龍虎秉靈六甲六丁隨吾指令除

邪轉正出杳入冥吾今奉召速降無停氣影聲形浦化為塵敢有
拒逆斬郡雷霆急急如律令三上香祭設拜

靈棋經

晉駕部郎中顏幼明註

宋御史中丞何承天註

元廬山叔才陳師凱解

大明誠意伯劉伯溫解

一上一中一下 大通卦昇騰之象純陽得令乾天西北

象曰從小至大無有顛沛自下升高遂至富豪宜出行遠不利伏韜

顏曰以小慕大可致富豪若居大慕小則有危亡又曰天地既位聖

人參之經給草昧開元造始故曰自下升高也立功創制無所不

善不可密計陰謀不宜老病婚姻難合純陽故也占行人未歸繫

者得出市賈有利

何曰仕宦高遷宜顯不宜隱病者不宜住暗處宜出外避之吉口舌

無居家守恒行師吉戰鬥勝孕生男田蚕漁獵大獲吉利

陳曰一氣之始三才之端純陽至健進進不已與乾合體故曰云云

即元亨也

劉曰從小至大陽始生也三人同心宜游行也不利伏韜其道光明

也此課三位俱陽少陽方長故為從小至大自下升高之象占者

得之初事立業求名覓利皆吉訟者宜公道求直行人吉而未歸

不可為陰謀詭秘之事病者出外避之吉

詩曰變豹文成彩乘龍福自臻赤身承富貴事事可更新

一上一中二下 漸泰卦待時之象陰正得位巽風東南

象曰安居布業治產有入既富且貴祿位未及

顏曰安心定志以待歲時則皆吉若速望則不諧又曰陰位既正地道斯得人事居業之象也求官覓財經營田蚕並吉婚姻先難後易行人當至居家平善官事不成囚繫者用力乃釋

何曰遠行者當至孕生男官事囚繫遇赦而免病者不死凡事皆吉

陳曰天人皆陽地道柔美陰未至盛上下相應故曰云云

劉曰安居治產剛柔得也不願乎外實受福也此課二陽在上一陰

居下三才之位皆得故為既富且貴之象宜保也而不可有無厭之求則吉家宅婚姻成官事無撓行人來歸求官已得而未治事聞憂不憂病湏未瘥而無害

詩曰好事臨門戶金雞耀日輝陰陽恰相助獨跨綵鸞歸

一上一中三下 吉慶卦富昌之象純陽有位乾天西北

象曰巍巍赫赫家有金帛物備事辦不求自獲

顏曰既有金帛不須求也居家吉行人未歸又曰天生萬物其理彌盛不假經營自然成辦此卦純陽婚姻不諧囚者無罪田蚕皆利

餘事皆吉

何曰行人欲至孕生男市賈有利官事遇赦捕盜必獲

陳曰三位俱陽下位獨盛地道充實之象上下無虧故曰云云

劉曰巍巍赫赫絕乎陽也家有金帛地道光也物備事辦勢盛強也不求自獲實蕃昌也此課三陽而下位盛地道產物故金帛盈而物自辦盛陽根於下少陽興於上如木本盛而實蕃故有不求自獲之象占者得之求事皆吉治產最利戰功大勝捕亡必獲惟占訟則費財而勝占病則凶伏逃則不能遂

詩曰貴人集集向門前戶內多逢喜氣駢利祿天然成富貴平生物理盡週全

一上二中四下 富盛卦通泰象陰盛得位巽風東南

象曰富盛譽極天道反則隨運上下與時消息子子孫孫以萬以億

顏曰九居富貴不忘貧賤則名留於後若不能謙退必致傾覆行人
在遠久而始遷又曰自二之四地道再成富貴之理於斯為極居
滿必虧居高必危故云反側若消息盈虛不逆時運必能保身全
名澤被子孫此卦宜謙退囚者難出望人少遲行者未至
何曰病者瘥遲宜祭天神求福嫁娶吉積財不宜貪加遠行者不宜
更進口舌官事宜求執法者解之

陳曰二陽在上陰盛於下地道盈滿不犯於上故曰云云

劉曰富盛貴極家業成也隨運上下以保盈也子子孫孫不宜爭也
此課二陽在上老陰居下上下得位有位有物富貴盛極無以復
加之象故宜隨運從時知足無妄則可保其已成而子子孫孫續

守之而無失矣占婚姻吉求官覓財望事皆已得遂不可過望行者止吉官事求和復則有悔病將愈戰功不宜妄躁見可則止吉求人不信凡事極則必反已吉則有凶已凶則吉也

詩曰輕舟迎浪去如飛百事營求正及時更與貴人同道路從茲百福自追隨

一上二中一下 樂道卦驚喜陽剝陰柔離火正南

象曰外剝內柔和合自周養性保命與神俱遊

顏曰所求乖越養德保身而已病者未瘥宜祭求福行人未還仕宦不進官事不成囚繫難出

何曰嫁娶吉孕生男市賈有利軍行大吉又曰陰處陽位故外剝也不宜強進宜保生養命自願之象

陳曰上下皆陽人道陰弱不能有為有懷柔養性之象然陰處陽位且驚且喜故曰云云

劉曰外剝內柔宜與人同也好謀慎事以保全其躬也與神俱遊亦不凶也此課一陰居二陽之中故為外剝內柔之象陰處陽位不宜有為故當和同周慎以保守則吉占病有崇祀禱吉訟不成嫁娶市賈吉出軍不戰囚繫難出聞事多虛詐不宜陰謀

詩曰兩人和合見懽情求望營謀事可成縱有青蛇頂撓亂到頭不

害利和名

一上二中二下 驚怖卦小象陰極陽孤艮山東北

象曰雄雞晝鳴登屋延頸雌在墻下為狸所驚絕聲來赴得免損傾
顏曰凡事初雖狼狽終無他慮百事先破後成行人未至病宜早治
又曰上應在初為中所隔不能相救故致驚也然居高履危終制
強禦絕聲來赴得免禍敗雄屬陽雌屬陰鷄之賊莫若狸也此卦
憂驚官事不成囚繫有力乃釋

何曰遠行逢賊求官婚姻市賈並不利借覓艱難所求遠意田蚕不
收每事先憂後喜

陳曰陽主安陰主危二陰在中而一陽不足恃復有二陰在下故曰
云云

劉曰一雄二雌必有爭也劉健在上柔不能凌也順動正應保無傾
也此課少陽居尊位而下二陰俱欲從之上與初應而隔於中故
取雄雞登屋而雌在下為狸所驚之象然陽在上位而為主中陰
未盛故卒合無損傾占事費力先危後安先憂後喜行人歸而中
途有阻師行有恐病宜急求醫求官婚姻望事皆為人所梗必須
倚仗有力者皆先難後獲也

詩曰暗中防陷穿江海起風波回首歡娛處翻成作苦疴

一上二中三下 年豐卦宜田之象陰去陽來離火正南

象曰正月上旬歲在大梁東風解凍宜爾田桑歲終豐稔歡樂洋洋

顏曰所求宜以子午卯酉年月日時則吉然應之稍遲耳非此年月
日時則不成占田蚕則無不利又曰陰去陽進之象歲在酉曰大

梁諺曰太歲在酉乞漿得酒言其豐也此卦田蚕吉占仕宦未遂
居官無憂病者無苦

何曰水陸遊行婚姻和合大吉行人留滯因緩出

陳曰上中二位陰陽相應而三陽在地地道充實之象也故曰云云
劉曰天人協和陰從陽也土地豐衍宜田桑也午酉之際利不可當
也此課少陽在上而少陰居中從之天人之位得矣而盛陽居於
地位和睦而下豐富故宜田桑正月謂初爻也大梁酉也課體
下三為離離午也中二為兌兌酉也顏幼明曰太歲在酉乞漿得
酒言豐富也占事皆得如意而應在午酉之年月日或酉方也
詩曰鬱氣都消盡春來萬物榮田蚕宜爾室耕鑿樂蒼生

一上二中四下

小戒卦慎防之象陰盛尅陽艮山東北

象曰禍從下興戒慎僮僕陰謀潛合欲動手足

顏曰陽雖得位群陰所圖故曰有僮僕陰謀欲為害也宜戒慎左右

此卦百事皆憂不至大凶官事成囚繫難出陽弱故也

何曰行者遇盜居者憂奴婢為害聚會有口舌求事不遂病者為下
人呪咀也

陳曰上中二位雖相得而下有四陰過盛人道已弱有群小相侵之
象故曰云云

劉曰孤陽在上勢寡弱也陰盛於下憂婢僕也此課一陽居上而群
陰在下中位少陰柔弱不能制下故為禍從下興戒慎僮僕之象

占事皆不利此與第六課俱以一陽居上而占不同者彼下位少陰故有從上之志而為中所阻此則老陰勢自恣於下而中不能制猶弱夫幼妻之為家而豪奴悍婢不受其主之命也其凶可知矣

詩曰喪斧新何在家門慮燄殃錢財終有失僮僕也須防

一上三中一下 得志卦自足之象純陽有位乾天西北

象曰顯然得志與時相值財來足用不乏驅使

顏曰志願既得物又足用復有驅使又曰純陽用事得志之象也處

心在公財用周足韓子曰文王伐崇至黃竹之墟革鞅繫解顧左

右皆賢無可使者因自結之此君子賢人秉至公之道也

何曰仕宦祿豐遠行者至病自瘥囚得出孕生男市賈有利所求大獲

陳曰三陽在中人道全成而上下無破之象也故曰云云

劉曰龍德正中大德時也上下協從足以有為也此課盛陽處于中

位得志得時而上下少陽同心與之何患財不足用而驅使之乏

哉占者得之無求而不可得大吉之課也

詩曰運與時相值雲龍鳳虎從秉公名器在聲達帝王宮

一上三中二下 事遂卦將泰之象陰陽相合巽風東南

象曰昔未如意今得從志萬事獲理明白行事

顏曰始遂其志宜以忠亮為本不宜以私為事行人還病者瘥又曰

三才位正陰陽和睦君子之道於斯為泰遷官益壽市賈有利百事皆吉

何曰婚姻和合用兵大盛田蚕得利窮者得伸囚者免求事遂遠行至明白行事萬事皆得其理

陳曰三陽在中人道已盛而上下復相應故曰云云

劉曰昔未如意柔在內也陽盛外行時開泰也

正直無私其道乃大也此課二才位正陰陽和睦君子之道方亨不宜陰私而宜為正大光明之事占者得之大吉

詩曰兀兀塵埃久待時幽窻寂寞有誰知運逢帶劍人相顧利遂名成總有期

一上二中三下 才達卦安吉群陽下盛乾天西北

象曰濟濟多士令德輝光相見懽喜長樂無殃

顏曰陽數彌重故曰多士出身以才當有貴人相助歲暮方得其力

非止一時也病者瘥行人還百事吉士欲見王侯及求名譽彌善

何曰求官得行人至市賈田蚕有利嫁娶吉病者瘥官事不成此卦

大吉

陳曰三陽道盛可以有為而地道亦得盛陽充實所處皆安故曰云云

劉曰濟濟多士以從上也相見懽喜往有尚也此課一陽正位于上而中下皆三陽猶人君有剴明之德而衆賢從之也庶人得之則

為貴人良朋相助之象占求官見貴婚姻市賈皆吉用兵得賢人
求事當獲人助吉

詩曰貴人相暗助藏用得相宜莫訝花枝少須知結菓遲

一上三中四下 恣遊卦行樂象陰陽得位巽風東南

象曰乘龍駕驥遨遊四方惟心適意行樂無疆

顏曰從其心意東西南北而已凡事無所不成行人未至病者瘥易

曰時乘六龍以御天又曰牝馬地類行地無疆

何曰捕盜及失物皆得孕生男市賈有利求婚自合田蚕稱意囚者

無憂百事皆濟

陳曰上中皆陽下有四陰陰陽相得况人道全盛足以御群陰故曰

云云

劉曰乘龍駕驥下順承也遨遊四方莫我敢膺也此課一陽居於上

而中下皆當二陽為龍四陰為驥各得其所以為我用宜其遨遊

四方而行樂無疆矣占者得之大宜進取惟問行人則未歸而在

外亦得意也

詩曰獨坐高樓憶舊遊月明如晝水東流當年有約應無失從此相

逢笑未休

一上四中一下 憂患卦孤立象二陽隔陰離火正南

象曰上單下孤為奸所圖心腹之疾不可卒除待至陽春乃得自如

顏曰常懷恐布畏有憂患喜得貴人救護終無咎也病者二三月方

瘥又曰二陽隔於重陰不可救援猶奸臣竊政先及小人此憂患之象凡事小吉行者迤厄

何曰治產不吉為賊所謀病者瘥遲因未出用事遲滯此卦微凶

陳曰四陰在中人道虛弱之極上下微陽不能扶助故曰云云

劉曰上單下孤陰盛於中也小人間阻志不通也守正待時可保終

也此課上下皆一陽而四陰居中間之小人朋比正道不通之象

占事皆有阻隔不利宜以正自守以免於禍此與第五課相似而

此之憂者彼以少陰居中有比於陽之志故為和合自周之象此

卦四陰朋比其勢衆盛除之甚難故待陽月我之助至以解厄也

詩曰成立未安身驚憂常在心幾回遭險阻何日遇知音

一上四中二下

慎德卦

禦寇之象

極陰反位艮山東北

象曰天地寬舒小人自如禁令不行盜賊我廬

顏曰群陰方盛孤陽不生小人道長君子道消當失財物家長憂病

至秋方瘥此卦大宜執正不宜求事行人未期捕追不獲

何曰病者未愈服藥無益官事不輕求財利薄居家慎防盜賊此卦凶

陳曰四陰在中一陰在下一陽不能制此小人得志之時也故曰云云

劉曰天地寬舒法令弛也盜賊我廬蔽不能視也君子之嗟小人之喜

也此課群陰一陽中位陰盛下本上應而為中所阻反為中比是君

子之室為盜所據也占者宜防盜賊居家治產市賈求官用兵出行

事事皆凶惟逃亡伏竄則吉

詩曰群兇彌六合日月蔽風塵脩德從今省猶難免禍述

一上四中三下 行令卦破賊之象陰居中位離火正南

象曰君命師士討除奸兇尋戈張戟大有所從

顏曰宜為人驅使亦宜驅使人若自專皆敗也病者有鬼宜祛除之

行人未回急宜取之吉占討賊捕亡必克又曰在內為奸在外為

兇此卦宜征伐捕亡必大勝市賈有利求官亦得田蚕婚姻並吉

何曰王者除兇必有所驅官事得解百事無凶

陳曰四陰在中盜賊縱橫之時也然三陽在下足以安衆有師出討

罪之象故曰云云

劉曰陰奸在中欲間正也君命討之兵力盛也尋戈張戟以伐奸也

此課一陽正位于上而三陽盛發于下四陰居中雖欲間阻而二

陽合德陰慝已露故有君命師士討除姦兇之象占出征捕亡大

勝病者療之即愈訟者理之則勝行人無恙間阻可通凡事皆吉

詩曰射鹿一時興須憑衆力成蟠桃今已熟舉目始亨榮鹿走衆相

馳功名在此時奸雄今已矣四海洽雍熙

一上四中四下 將損卦戰敗之象陰極尅陽艮山東北

象曰豺虎咆哮淋漓雨水戰鬪不勝弱兵鈍士為寇所凌多有亡死

顏曰尅彼益此皆非其理凡事甚難行人當還中路恐怖不宜討賊

又曰陰氣愈壯君道日微豺虎外寇四面交通敵難尅也

何曰方伯防邊必被賊盜縱在高陸橫遭洪水病者困重囚者堅固

爭訟用師市賈求官田蚕百事不利此損兵之卦也

陳曰陰類大興禽獸盜賊交為民害一陽不能制必見傾敗故曰云

劉曰豺咆水淫陽道孤也大奸協比危不可扶也此課一陽栖于積陰之上故有豺虎咆哮雨水淋漓之象占事無所不凶用兵最忌惟大旱求雨必得所用也

詩曰射雉終難獲懷珍未得財經求并進望足步動危灾勢微防敵寇失道致灾危人事皆如此天時未順機

二上二中一下 神護卦神假陰居陽位兌金正西

象曰太乙將兵玉女在傍巫咸先拂除去不祥

顏曰家長有病有一女鬼作祟宜解除之凡事多闕行人因此不還

又曰天神尊者有太乙玉女巫咸為之佐巫咸殷賢臣此卦祈禱獲福求官望事市賈婚姻不利

何曰行人應至口舌無苦官事終無患合得人力宜求福除禍所作得成

陳曰二本陰數反居天位天神之象也下應一中一下必得天神之福故曰云云

劉曰太乙將兵除不祥也陽至陰孤妖不長也此課陰雖居上而二陽得朋于下有同心去邪之勢而上陰反為我用故取太乙將兵之兆玉女在傍巫咸先拂之象占事雖有疑難而終得朋友之助

以成功病者讓之即瘥行人還戰鬪大勝

詩曰雲淡蟾光暗花開雨半殘解除終獲福恬退且求安

二上一中二下 將敗卦之象兩陰制陽坎水正北

象曰兩女一夫上下相祛陰氣乘陽遂用耗虛

顏曰男女相克初婚後離行人雖還在路逢盜又曰外非玉女內乖太乙以一陽而受制於二陰虛耗之象病者重

何曰所求無益所作未諧行人未至田蚕失望官事難解百事大凶陳曰人道孤弱上下二陰皆欲進之兩女一夫淫慝之象微陽不勝故曰云云

劉曰兩女一夫陽陷于陰也抗精卻神以從淫也遂用耗虛憂陸沉也此課一陽陷于二陰之中陰陽皆少溺于求合而陽不振為陰所乘必至耗虛占事得之皆凶

詩曰孤陽微兮群陰盜兮力既殫兮將不可耄兮慎兮慎兮宜自保兮

二上一中三下 理亂卦抑奸之象陰竊陽位兌澤正南

象曰天陰雲升陽從下興君子治亂小人畏懲

顏曰陰竊陽位如雲之升盛陽在下將登九五除逆禁暴衆邪自消小懲大戒此卦臨人宰制及長吏得之最佳百事先憂後吉

何曰所求不得所作不成執政治亂小人畏罪病者未瘥行人雖還無利有讒

陳曰二陰在上盛陽在下交泰之象也三居地位小人無所容于世故曰云云

劉曰天陰雲升龍躍淵也以正去邪如決川也此課陰陽雖不得其位而一陽居中三陽在下有君子治亂以剛決柔之象占臨政治民捕亡討叛皆吉訟以正勝不宜陰私君子得之大吉小人反是詩曰黃金百煉獨全真白玉三投始見珍韞匱未為人所羨自其肥遯且安貧

二上一中四下 未還卦流竄群陰制陽坎水正北

象曰田荒土虛人民遷居待年之豐乃歸故廬

顏曰此卦陰興至極陽不能制田荒人散豐年乃歸病者瘥遲田蚕不利

何曰仕宦無祿行人未還田蚕失利此卦雖不言不能傷人但安貧守靜作福自吉

陳曰二陰在上四陰在下一陽孤弱地道虛損有凶年轉徙之象故曰云云

劉曰田荒土虛不可據也小人異歎終不相與也守正以俟必獲我所也此課陽陷于陰而下位陰盛故為田荒土虛人民逃散之象然下陰已老不相求合小人得志既極必衰而少陰之在上者反與我比所以終歸舊廬占事必有阻滯守靜待時則吉詩曰口舌致紛攘經營事必傷若求陰德助方見免灾殃

二上二中一下 戒貪卦神耗二陰反位震雷正東

象曰埋金藏玉自言其貴鬼債不解神不降福

顏曰以陽居下為陰所困故曰埋金藏玉然則自言貴極神不祐之病者有鬼宜急祈禱官事求人乃濟

何曰居官貪財必致殃咎雖有財寶必憂盜賊病者未痊行人未歸囚者難出田蚕不收出師不利為鬼所執言其凶也此卦宜改過脩德方免

陳曰陽居地位金玉之資也與二相應貪之不已然天位亦陰不能為福天道虧盈鬼神害盈故曰云云

劉曰埋金藏玉陽在下也鬼道上行福不可假也此課狐陽抑于二陰之下不能有為而二陰在上又柔懦無立故無福而有憂也占者當以貪戒

詩曰恃富因忘本貪過竟失中欺心天弗祐神道不私功

二上二中二下 安泰卦賁園之象純陰不動坤地西南

象曰歲富月昌土田開張安如太山終無禍殃

顏曰廣開田疇以俟歲周用天分地終無禍尤其安不動有如太山也居家吉田蚕大獲病者無苦行人未還

何曰居官食祿財帛自来軍行得地孕者生男有學問此卦大吉利陳曰三位皆陰不至盛極無偏勝相克之象有順樂受福之理故曰云云與一上一中一下相對皆初陰初陽純和無克故皆吉

劉曰歲月富昌衆同志也柔順利貞福無窮也安如太山有始終也
此課三位俱陰得其中正有安居處順不願乎外之象故有言無
凶占家宅田蚕居官市賈諸事皆大吉征戰得地病者不治自瘥
公訟無咎行人未還

詩曰一片中原土春深雨露多用天因地利安業樂熙和

二上二中三下

昌吉卦

祿興之象

陰陽純吉震雷正東

象曰受天之福如日之升少小仕宦爵祿方興

顏曰居家求財吉行人未還病者宜禱祀又曰盛陽發動如日之升

此近於純吉宜出行不宜幽居及竄伏市賈奴婢難得遂意餘並

大吉

何曰所作高遠必遂其志病者無苦軍行獲勝凡事不宜陰私

陳曰陰上陽下交泰之象而地道陽盛上位二陰為天神相應相合

福祿盈滿之象也故曰云云

劉曰陽盛下興劉

決柔也

進德脩業承天休也此課二陰居上盛陽在

下進而一上行如日升之象也占求官仕進大吉顏幼明曰居家

求財吉行人未還病宜禱祀此課純吉惟不宜幽居逃竄市賈奴

婢何承天曰所作高遠必遂其志凡事不宜陰私

詩曰命達風雲會身依日月光祥烟浮寶殿明月照金床

二上二中四下

亨通卦

豐財之象

純陰得位坤地西南

象曰富如井泉雖用無竭所求遂意歡樂不絕

顏曰易之坤厚載物德合無疆三位皆陰乃無相尅萬事皆吉居家有慶喜之事行人即還財如井泉用之不竭所求者得歡忻無比病者先困後瘥

何曰仕宦高遷治生富贍田蚕倍收吉祥歡樂病者自瘥囚者得出婚姻利合此卦大吉

陳曰三位皆陰而盛有積富貴之資用之不竭如泉之達故曰云云劉曰富如井泉獲地利也柔順上行求無不遂也此課下位盛陰與上不相違尅故曰土地肥饒之象二陰柔順在上不妄動作而安其利此所以為吉也占者求事皆吉

詩曰曉雨初晴映碧溪重重春色上柴扉黃金不盡家殷富何必區區羨錦衣

二上三中一下 憂喜卦餘慶之象陰居天位兌澤正西

象曰心有所憂耿耿不寐恐有患禍而反福至慶賀忻悅大為我利

顏曰初雖有憂終則有喜又曰陰居天位非所據也故雖有憂而三陽同禦不能為害此卦先憂而後大吉故無咎也

何曰口舌無成行人當至婚姻市賈先難後易病者初困後瘥官事始憂終吉失物難求

陳曰三陽居中人道本盛上有二陰自與下位一陽相應中位與上下不通故先有所憂也然三陽之盛二不能間終當得志故曰云

云

劉曰以陰尚陽位不當也慮患而獲福以剛中也此課陰居上而陽居下不得其位之象然一陽在下盛陽中處陰弱不能制剛初雖有疑終得吉慶凡事始憂而終吉憂虛而吉實也

詩曰孰知成立若升天老去多憂夜不眠忽見故園春色好飛飛蜂

蝶鬪芳妍

二上三中二下 平安卦 決疑之象陰居上下坎水正北

象曰上下俱安心不生奸坦然無憂勿信流言

顏曰心正自吉勿信流言行者至囚者出此雖上下俱陰三陽居中初雖主有憂咎各安其所俱無悔吝矣百事自如先憂後吉事若

結交彌善

何曰娶妻得美女行人在道孕生男病者及見怪並無所苦官事散

田蚕收軍行市賈百事吉利

陳曰人道方盛上下二陰相應三陽亦自能制之故曰云云

劉曰上下俱柔以中主也剛正不撓衆所與也此課三陽居中而上下皆陰少陰未盛無爭而有和合陽剛盛陰不能勝故為上下

俱安之象有吉而無凶也何承天曰此課占娶妻得美女占行人

在道官事解散百事皆吉

詩曰雙燕歸南國來尋王謝家盡堂春書靜於此托生涯

二上三中三下 辟惡卦 威德之象陰弱陽強兌澤正西

象曰衆人愛我辟除患禍猛犬不噬萬事必果

顏曰凡事言得人助之行人還得財物居家並言又曰陰雖居上非正位也群陽彌盛能除患禍衆皆愛之此卦前二卦皆以竊位而居陽德不虧修之乃吉所憂無苦

何曰公侯方伯必得良佐娶婦必良得妻病者瘥繫囚出得人救之戰鬪勝孕生男市易有利

陳曰人道既盛地道亦盛如有威之可一畏辟除邪慝上雖二陰不能為患故曰云云

劉曰謙光在上衆所愛也群賢輔助保無害也此課陰居上位而不挾其勢群陽在下剝正無邪雖猛犬不噬而反為我辟除患禍也占事得衆助有成功

詩曰一龍吐水正當春草木霑濡盡發新喜得老人親語我窮途從此始通津

二上三中四下 大獲卦利物象中陽制陰坎水正北

象曰韓盧逐兔走不伸步噬兔在前逐者在後頻頻重獲略不得走

顏曰三陽處中能制群小猶猛犬之噬兔略不得走言不旋踵而獲

凡事皆前小後大此卦宜捕逃亡求財亦豐出獵多獲病者不利

何曰居家吉行人遲病者困囚者滯官事難解軍行空面

陳曰人道陽盛地道陰盛陰陽相應而又盛積故曰云云

劉曰三陽在中剝道盛也小人懷柔不能競也雖欲跳踉終聽命也

此課雖以三陽處二陰之間而少陰在上老陰居下老少異欲為

剗所制而不能為此故為韓盧逐兔之象占者得之大宜捕亡討
賊求財覓利求婚皆吉出行有阻繫囚難脫病者危篤居家無咎
凡占求事則成解事則不成也

詩曰世道無荆棘人心勿自嗟趨名兼逐利勤苦遂生涯

二上四中一下 衰微卦復興之象弱陽下升震雷正東

象曰聖賢相承微而復興瓜瓞綿綿漸而上升

顏曰事皆乖而復合求者必得百事從心又曰陽雖微弱志在於正
自下升高猶瓜瓞之蔓綿綿而上直心從事乃得興微繼絕也此
卦主仕宦升遷祈恩福求嗣息皆吉

何曰學問成行人即至田蚕有獲市易有利娶妻真美仕宦升進所
求遂心病者沉睡求神得吉失物不獲

陳曰四陰在中衰弱之象一陽在下善根尚存二陰在上與一陽相
應天佑善人之象也故曰云云

劉曰陰盛于中極必衰也瓜瓞綿綿陽來復也漸而上升正道回也
此課以少陽居群陰之下孤危甚矣然少陰在上老陰居中志不
相合小人盛極必自乖違而少陽方興于下彼日衰而此日進如
瓜瓞之綿綿而升興衰撥亂之兆也占事吉

詩曰夢入天台路登山月朗明異哉春色別重見舊花榮

二上四中二下 避灾卦守靜之象陽散陰極坤地西南

象曰夏往秋來寒霜為灾鳥獸毛毳草木落萎

顏曰凡事春始從心居家吉行人未還又曰夏出秋藏陽散陰極故
鳥獸毛落草木色衰君子明夷靜處之時不以時務進此一卦小
凶

何曰仕宦遭橫賊兇徒相害病者危困行軍不利官事難解行人未
來治生失所有口舌盜賊爭鬪之事

陳曰陰盛之時人道衰弱不宜動作禍變將興故曰云云

劉曰夏往秋來陰氣盛也草木落萎靜以守正也此課群陰用事老
陰居中君子道塞之時占者宜退藏守靜不宜求進占事皆不獲
所求病者大困

詩曰妄行遭地網輕舉入天羅謹慎方為上抽身始保和天地正荒
涼從茲萬物傷豺狼當要路賢士且潛藏

二上四中三下 發蒙卦 天澤 陰變陽來震雷正東

象曰陰極生陽蟄虫開張大赦天下鐘鼓堂堂

顏曰以陰變陽驚此群蟄如擊鐘鼓大有幽囿此受命創制之卦也
占仕進大吉不宜婚姻陰陽相傷不和故也

何曰鴻恩俯及萬物豐澤繫者解散仕宦高遷運用百事有成治生
十倍

陳曰此經亦前後卦相因而互相發明前卦陰極此則一變為三
陽居地位亂極復始之象故曰云云

劉曰陰極變陽劉來在內也蟄虫開張雷出地也鐘鼓堂堂德聲被

也此課以三陽決極盛之陰如震雷發蟄君子道長之時占事皆吉用師宣布文德

詩曰陰極方逢泰蟄虫戶始開三陽宜用事名利一齊來

天門日射彩雲開大降洪恩布九垓萬物一時沾聖化蒼生鼓舞

醉金壘

二上四中四下 病患卦討窮陰極成滯坤地西南

象曰陰滯小病僵仆懷愁仰面望天俯伏低頭

顏曰所求不得行人有患又曰陰之為疾浸滯而起即不至極故曰

小病然僵仆望天不見救者故低頭俯伏憂思而已此卦百事皆

凶惟宜慎密

何曰病者不可救囚者罪成行者逆遭此卦不吉

陳曰人道陰弱地道陰極病患貧困之象也上有天神不能救已故

曰云云

劉曰陰盛浸滯愁懼厄也俯伏望天憂轉劇也此課二陰窮於下一

陰栖於上是為凶兆——占病必死囚繫不出被圍無救諸事皆凶

詩曰命蹇兮時違灾及兮身疲皇天兮不我顧嗟我兮疾斯危

三上一中一下 明陽卦小吉群陽用事乾天西北

象曰仕宦及時祿與年期龜勉從事慎勿失之

顏曰仕宦及時出處皆宜福祿更至宜謹慎之勿得懈怠病者瘥遲

行人雖還在路有阻又曰去積陰御群陽重明輝華觀國之光以

言乎位百事俱泰其餘外事亦可趣時而進婚姻求官彌吉
何曰所求宜取良時病者祈福行人可至囚者求執法可免

陳曰盛陽在上照臨下土人道地道皆一陽有進無退利于通達故
曰云云

劉曰陽明正位道大亨也君子之仕及時行也此課三陽居于正位
而中下皆少陽方升陽道亨通陰邪屏斥仕宦行道當及此時占
事大宜進步不可失時諸事吉惟不宜陰私

詩曰東風吹動九衢開和氣還從日下來凡事從今皆有喜乘雲一
舉上瑤臺

三上中二下 天佑卦特達之象陰陽相宜良山東北

象曰登高望遠上見天衢玉女孔聖授我靈符永錫難老以保我軀

顏曰得助之象事由女子居家吉利官職榮遷學業大成行人未還

必得奇物病者自瘥又曰地位既正天人合德猶升高而視六合

且下應乎陰人道得其偶神符授我可企而見百歲期願可坐而

登此貴者之卦陰陽得位無相剋傷百事大吉

何曰居官吉娶妻得美女行者道路通病者瘥官事求大臣及田蚕

市賈皆吉孕生男

陳曰人道地道陰陽相應三陽在天照臨下土故曰云云

劉曰登高望遠在上處也玉女授符陰相與也中正而應獲天祐也

此課一陽在中上承剏明之君下應少陰之耦其吉無比

詩曰席上珍雖貴還當待價估運來亨又利凡事不勞圖

彼美人兮君子求兮懿德真兮錫我休兮永保真兮勿失猷兮

三上一中三下 尊貴卦神佑之象陽明上下乾天西北

象曰明德孔光萬壽無疆北斗七星與我衛防得遷祿位代代吉昌

顏曰所求得行人還又曰上下俱陽內外相照非凡庶所宜此尊貴之卦也欲見人君猶事北面

何曰仕宦遷階學問成就行師得地軍無損傷病者宜祈天神嫁娶相宜市賈有利行人還蚕麥收官事散此卦大吉

陳曰人道既正地道陽盛三陽在上臨下富貴壽考之象也故曰尊貴而利於見貴

劉曰明德孔光陽道昭也北斗衛防陰慝消也此課求官謀事得貴人之力量圖基宅必得吉地居者有動行者有與此貴人之課凡庶人得之亦有非常之喜也

詩曰車前無險阻舟泊自通津雨露從天降門庭又一新

三上一中四下 宜禱卦天賚之象積陰尅陽巽風東南

象曰數見怪異要請巫覡祈禱求福灾消禍息大小獲安神祇之力

顏曰必主見怪凡事初不遂意後皆從心行人當歸必先有信居家者吉又曰以積陰而干極陽猶端居而視怪異也所謂巫覡者應

乎上位宜祈禱也能消散禍患一豈非神之力乎百事小吉

何曰恐有灾厄宜脩福禳之或有口舌鬭爭詞訟厄難或惡夢怪異

前禍後福始難終易吉凶相半切宜戒慎脩禳病者祀天神吉婚
姻即合内外有應故也

陳曰一陽在中人道孤弱天三地四相照應是神祇著見之象也故
曰云云

劉曰數見怪異心有所疑也家有老鬼力不能治也告于神明保無
虧也此課陰積在內上位盛陽故生中位而言占者得之家宅有
見怪之事宜禳之病訟亦宜禱求凡事前憂後吉

詩曰愁到未必堪憂來暗裏防若逢寒共暑方可免灾殃灾異致危
傷群陰却盛陽願祈天眷佑老稚得安康

三上二中一下 送貨卦豐利陰獲外陽離火正南

象曰客從南來遺我良材寶貨珍玩金椀玉杯

顏曰主有人送物來至居家吉行人還得寶及財物又曰以陰處中
應乎外陽有朋遠來不亦宜乎南者陽位故曰南來寶貨珍玩貴
人之資也金椀玉杯良宴之具也

何曰嫁娶吉所求得病者瘥市賈有利官事散行人至此卦大吉

陳曰一與二相應而一陽居地富有之象也二陽在上陽明下照故曰云云
劉曰客從南來劉柔應也金椀玉杯以將敬也此課少陰居中一陽為比于
下而盛陽得位于上陰以柔順應乎外陽故必得瑾貨之南來南來者

上三為離離南方也金椀玉杯者下一為乾乾為金玉金椀玉杯之象
也初者上之應而與中為耦是受客之遺也占者求財婚姻百事大吉

詩曰金穀紛紛花正開群仙縹緲集瑤臺傾金注玉驚人眼共醉春風日幾回

三上二中二下 無難卦安農之象陰不干陽艮山東北

象曰土地平安無有艱難大宜種作利用往還

顏曰下位不干於上故曰土地平安播種既宜市賈有利仕宦升進

占病無咎行人平安非晚即至婚姻合居宅吉

何曰求者遂心病者輕瘥官事無憂大吉

陳曰中下皆陰未至於極地道純美而三陽照臨陰陽和暢豐稔之象故曰云云

劉曰土地平安柔居卑也無有艱難心無疑也上下無奸熟不宜也

此課劉陽在上而中下協順故土地平安而無艱難則動止進退

俱無所阻矣占事無不吉也

詩曰海濶雲開驛路賒彩鸞嘶詔下天涯生民樂業安如堵仕進功

名世所誇

三上二中三下 恭和卦和睦之象陰陽承順離火正南

象曰在上方直下人供職室家和諧大小同力有志不遠所求者得

顏曰陰居中位承順之象故曰下人供職此卦合得群下之力所求

皆遂

何曰婚姻吉利夫婦和合居宅平安行人將至營業田蚕有利孕生

男官事無苦軍行大利

陳曰人道柔順上下三陽主充實家道方盛之象也故曰云云

劉曰陽剛在上方以直也健順相承下供職也家室諧和求無得也

此課居官處家行軍治業婚姻市賈無所不利所求皆得大吉之課也

詩曰喜氣滿門庭家中沒蹇迤貴人青眄處從此轉通津

三上二中四下 違尅卦背庚之象陰陽違尅艮山東北

象曰下不從上中不制外上下違尅紀綱亂敗

顏曰陰道浸長陽不能遏以是乖越故曰亂敗此卦百事凶

何曰所求不得所作不成病醫無效軍行有敗行人未還官事相纏

牢囚難出如入死門諸事不吉未宜變動正月占得吉餘皆凶

陳曰人道柔弱不能制在下之羣小上有三陽而中下陰盛故曰云

云

劉曰下不從上陰盛行也上下違尅以相凌也紀綱亂敗終不能勝

也此課上下相尅而柔處中不能制群小又不能以正從上其勢

必致亂敗占者百事皆凶

詩曰逢山須避險遇水且懷憂歸到鄉閭日須知兩尾牛

三上三中一下 貞壽卦隱德之象純陽三應乾天西北

象曰商山四皓養性行道呼吸元氣可得不老

顏曰此卦雖純陽而以下位為主近於嘉遁之象可以養其純粹者

也萬事以安貞吉惟婚姻不利純陽故也

何曰仕宦高遷田蚕宜早行人即至官事解病者自瘥市易居家百

事大吉利

陳曰三居上中二位相應一陽在下不能上進賢人在下之象也無所作為隱居養壽而已故曰云云

劉曰商山四皓以明處幽也呼吸元氣可優游也此課重陽居上二位天下文明之時而以一陽居下惟商山四皓可以當此占者得之宜安居守正以享康寧之福不宜進求於人也

詩曰采薇食松絕世塵白雲流水萬年春九重丹詔非吾願成性存存獨養真

三上三中二下 劉長卦同心象陽處陰上巽風東南

象曰二人同心俱為表裏共處一國通相唇齒

顏曰此卦得必由人失亦由人不由於已也又曰二陽共處一陰之

上陰雖無力陽乃發生各無相尅故曰二人同心居家及餘事吉婚姻小咎病者遲瘥行人未還必有信至

何曰君臣具體朋友同志市賈有利孳生男蚕麥小吉官事有人救拔病雖有崇宜醫療也此卦無患大吉

陳曰二陽在上一陰在上下同心然一陰交二陽必有得失利在和同故曰云云

劉曰二人同心以重剛也柔順處下無所傷也近相唇齒固藩墻也此課一陰居重陽之下柔順而無遠尅二陽在上同心行事俱為表裏共處一國之象也唇齒相依不可缺也占君臣夫婦兄弟朋友交際之事無不吉利不可妄有猜疑居家市賈大善有讒言不

可

詩曰兩意相投處天時復變通時來萬事遂日下莫冲冲

三上三中三下 強盛卦之象三陽極盛乾天西北

象曰衆盛復強既富且昌利用建功莫之禦當

顏曰此卦三位各有三陽可謂盛極故建功立事皆莫能阻凡事宜直道無私慎勿隨邪吉

何曰此卦旺相孕生男行人立至經營有利田蚕倍收漁獵可獲鎮戍者境內清靜居宅安穩病者瘥官事散市賈有利移徙吉與師獲勝諸事大吉惟婚姻不利也

陳曰三位陽極富強有力略無陰弱以間之故曰云云

劉曰三陽同德盛復強也建功立事孰能當也此課三位俱陽劉健盛大富昌之極故宜建功立事占者得此大宜動用行軍最吉惟占婚姻則不利以純陽也

詩曰已過危橋百事安何須過慮有艱難蛟龍得意興雲雨一上青雲便不凡

三上三中四下 佳麗卦之象陰位得令巽風東南

象曰青牖紫房中有姬姜容顏發色芝蘭吐芳

顏曰陰位興隆事由女人病自瘥所求得又曰純陰在下上應天人質氣鮮香若芝蘭也百事皆泰行人即還婚姻最善萬事皆吉人皆向慕

何曰此內貴之卦謀望與訟遇有人力及內貴僧尼道士吉居家出外財利有慶萬事皆泰

陳曰人道富盛而有盛陰在下以相應此富貴之家婦人寵盛之象也故曰云云

劉曰重剝在上陽道光也群陰下承象姬姜也宜爾子孫必蕃昌也此課群陰雖盛而處下位陽道光明于上柔不敢干遂為正應其占有事皆順行人即還婚姻大吉交好彌善病疾不死何承天曰此課係陰若占傷事則不利

詩曰一朶花枝艷更芳清香馥郁透蘭房因風吹送終成笑好赴筵前醉幾場

採藥天台路轉迷桃花流水賦佳期春風啼鳥多情思寄與劉郎且莫歸

三上四中一下 得祿卦興運之象陰居陽下離火正南

象曰君臣易位方興大利驛馬行書人得自恣

顏曰遷移吉諸事利求必相當行人未還有信至病者宜出避之或許祭祀而不與與之即吉又曰一陽在下群陰居上故曰易位方興功業因人以濟故曰行書此卦凡事初不諧後有慶

何曰在位必遷美職事事吉水陸行人俱回治生十倍孕生男娶婦得佳偶

陳曰人位陰盛一陽在下易位之象然三與四相應人位得天助故

曰云云

劉曰君臣易位陰乘陽也驛馬自恣失其所從也此課四陰居中而一陽居下是謂君臣易位而况一陽為其四陰所乘三以剛健處外不能顧君而反與群陰為比而與大利驛馬行書恣意自為其凶極矣此與一上三下第十五課正相反參互觀之可以知作者之意

詩曰如舟濟巨川如旱望霖雨四海同一家明君得良輔

三上四中二下 凝滯卦不定象群陰內隔艮山東北

象曰意有所規恐不得施進退猶豫不知所為

顏曰凡事進退不定則事不專事不專則不成也又曰陰居下位上

應於陽歆有所為群陰內隔故猶豫也然自強經營終亦有獲百
事無初有終

何曰所求不得所作不成治生不利仕宦者退行人迷惑官事成病

憂凶此疑惑之卦

陳曰人道陰極上歆應三則下有二以牽制之進退不可故曰云云

劉曰意有所規應在下也恐不得施小人阻也進退猶豫不能處也

此課陰居下位上應於陽而為中間四陰所隔於是疑不能決而

憂患生矣占事迷惑無成病者進退百事不利

詩曰進退事難成憂疑轉悞人要知亨泰日直待一年春

三上四中三下 惡消卦吉象群陽尅陰離火正南

象曰日出東隅炎炎赫赫中有妖氛反受熏炙群陽破陰禍患解釋

顏曰中有盛陰故曰妖氛內外純陽得熏炙矣凡事先乖後合

何曰官事不成有人助之牢囚自解病者先困後瘥行人即至市賈

求官百事前不如意後獲其吉

陳曰人道衰盛而上下強陽皆能制之有邪諂畏正人之象自然退

散故曰云云

劉曰炎炎赫赫上下明也妖氛則衰不能成也群陰破蕩人道行也

此課以兩剋陽攻一盛極之陰始雖用力終必成功占事皆吉雖

危無咎占陰事則不利

詩曰欲進又徘徊心危事不危水邊人指引名利得榮歸群陰雖蔽

盛天日已開明大闡維新化乾坤自此寧

三上四中四下 上正卦聖治之象陽逢陰制艮山東北

象曰上有賢君下有諛臣日月明照不見暗塵

顏曰三陽在上賢君之象也日月雖明不照暗塵居高在家者言口

舌不成婚姻良得妻病者無苦

何曰陽雖上明衆陰仰映日月雖照暗塵猶起此卦多悔吝官事求

下吏方免病者進退行人未還求官彌難占婚姻吉陰陽有應故

也

陳曰三與四相應有君臣諧和之象且陰陽各極其盛然積陰之中

有陽光不燭之地君道無虧故曰云云

劉曰陽剛正位有賢君也積陰在下若暗塵也壅滯未決志不伸也此課剛陽上居天位而中下皆陰邪不正共為蔽塞有君而無臣故不能行其志占事多悔惟婚姻為有應吉此課吉凶相半

詩曰惟英乃剛惟哲乃明一人執正群邪不與德式中兮昌保其貞

四上一中一下 孤貧卦逢難群陰蔽陽兌澤正西

象曰出溫入寒被薄衣單去我慈母惟此橫愆

顏曰一陽在下群陰所蔽若去所恃而遇強讐此卦大宜守舊不宜改作遠行未還病者有加離別之象

何曰仕宦無進治生無利居處孤陋窮困守死囚者難出病者不瘥所為皆不稱心婚姻無始終

陳曰人道孤弱地道又薄四陰在上乏陽和之照陰陽不相應故曰云云

劉曰被薄衣單卑而孤也陰盛上蔽無與為徒也此課一陽處于盛陰之下而不為應如孤子然四以陰邪居上猶妬婦之視孤子其困極矣占病危厄行人淹困仕宦垂蹙營生不遂行軍難凡事皆凶

詩曰陽和欠發育冷落不成春好似巫山夢徒然惱悶人

四上一中二下 潛龍卦候時一陽制陰坎水正北

象曰舜躬耕田至于歷山土沃年豐歲取十千

顏曰凡事始於三四月成於八九月吉又曰潛處躬耕以應豐年非

虞舜孰能之此卦與乾初九爻同保身隱處可以內脩君德事大
小任道則可難以營求病者至秋末方瘥

何曰宜田蚕所求者得市賈有利居家富行人即還孕生男婚姻合
百事吉

陳曰一居人位二居地位陰陽相得四陰在天有雲雨之象故曰云
云

劉曰積陰在上窮無與也德盛而應以下處也時至而興莫能禦也
此課雖以一陽處于群陰之中然上陰盛極其道已窮少陰在下
與我為此上雖不顧而下有應故取舜耕歷山之象雖不為父母
所愛而玄德終升聞

詩曰運至時亨泰憂心已解愁十分堪進用事事可優游耕鑿宜安
計功名自有期志堅能忍性非聖孰能之

四上一中三下 益友卦彼往下陽化陰兌澤正西

象曰客有王孫來叩我門語我福慶往得蒙恩

顏曰有人相呼方可往也或有呼而不往非吉也言宜往也若行人
在外呼之則還又曰以內應外不在於內而志在於往中位有助
故也有客之貴者其唯王孫乎此卦婚姻及時求索彌善

何曰田蚕收病者瘥官事散行人至求官見貴必得招引事遂意大吉

陳曰三居地位賢人在下之象與上四陰相應而一陽同類可以引
進同升故曰云云

劉曰王孫叩門應在外也往得蒙恩必有助也此課窮陰在上盛陽在下陰極而有求陽之意故為來叩我門之象王孫貴盛之人也中位少陽不與我爭而為我助故往必有慶也占事宜進必有貴人之助病者當遇良醫用兵有來應者事事皆吉

詩曰時至圖謀事必成天恩欲到信先臨從來未遂平生志今日逢君始稱心

四上一中四下 奸長卦多難之象群陰制陽坎水正北

象曰契濶離居反復多阻凡百不利所為不舉

顏曰一陽居中不能獨濟群陰相比反覆見害所為之事多不遂心反見惶怖以一陽不能獨濟也雖退藏於密難可獨全且須守舊未易謀新

何曰水陸行人番倒破敗病者不瘥囚者不出居官宜請假此卦大凶

陳曰一陽孤弱處上下群陰之間而不相應有坎陷之象小人道長奸邪並興家邦不寧故曰云云

劉曰契濶離居困無與也既孤且穉又何能舉也此課孤陽陷于積陰之中不可振舉凡百皆凶

詩曰淹留歲月未能歸事欲成時意轉非老去窮愁因命蹇勸君莫恨世情微

四上二中一下 神助卦否極之象一陽獨存震雷正東

象曰四師二巫對面仰頭天神下解釋繫囚患害除愈實獲天休

顏曰萬事解釋重陰在天鬼氣有變一陽獨在除患消灾非天神孰能應此乎百事初凶後吉

何曰與人共事吉婚姻和合囚解病瘥行人立至孕生男蚕麥薄收
完讐自釋

陳曰四陰在上鬼神頰雜二中一下自相應蓋一陽居地位有善根為主生意不絕天神降之以福故曰云云

劉曰四師二巫陰盛上行也天神降福困極而亨也此課陰盛上處鬼神象也少陰居中同類相睽巫象也一陽雖微不能自振而少男少求則必合故為我祈請于上而降福除殃則彼之盛而在上者非鬼而為天神矣否極而泰之象也占事託人得力先困而後喜

詩曰天雨布如霖汪洋德澤新根枯蘇困滯一日便通津精神感天地陰氣自消融獨藉扶持力皆因造化功

以上二中二下 解祀卦承象積陰無陽坤地西南
象曰塚墓高丘鬼神上游宜祀禳之可得無憂

顏曰積陰無陽其高崔嵬塚墓之象鬼神道盛誠心祭祀方得無憂何曰有許人物而不與與之則吉或見怪宜祭祀丘陵鬼神吉病主古墓伏尸為禍宜解產生女一行人在外有陰人相助至夏自還
此卦平平

陳曰積陰在上而中下皆陰此鬼氣充滿之象陽氣已絕人道無救
急宜請禱故曰云云

劉曰塚墓高丘鬼氣盛也急解祀之順受命也此課四陰在上而中
下皆少陰無陽故為塚墓高丘之象惟恭順奉承可以免禍占者
不宜爭競凡事以柔順正直處之則吉

詩曰不必論窮通當憂疾病中但將陰德報造物有深功命既居蹇
難不必嘆途窮撫育恩須報神光自感通

四上二中三下 抑灾卦襍禍下陽制陰震雷正東

象曰金精欲起賴得元士左手抑之乃獲息止

顏曰金西方少陰之位主戈兵殺害之事元士大人也左為陽言陰
氣欲動而為害大人助之抑以左手害乃消滅陽能制陰也此卦
有憂不成極亂

何曰此卦出處謀望先憂後喜凡事得大人助之乃吉

陳曰四在上二在中陰氣自天而下兵戈欲起之象三陽在下可以
安衆而與四相應得天之福故曰云云

劉曰少陰上行金精起也三陽制之獲息止也此課窮陰居上而少
陰在中二為兌象故曰金精三陽在下與上為應少陰不能用事
左者陽也凡事得大人助之先慎後喜

詩曰幾年豹變藏深霧一日鵬搏直上天若得金口人借力自然榮
貴在當年

疾風知勁草版蕩識忠臣藉此匡扶力乾坤物又新

四上二中四下 祈亨卦宜禱之象陰極上下坤地西南

象曰宗廟祭祀凶禍消止福來及門殃去萬里

顏曰群陰在上宗廟之象官事散病者瘥夢寐顛倒凡事宜祭廟求福祀神則吉也

何曰見怪及凡事祭廟求福乃吉孳生女防慎火燭

陳曰天人之鬼交集人道陰弱此鬼氣生病之象雖祭祀求解後必有灾故曰云云

劉曰宗廟祭祀神所憑也敬以承之福無殃也此課上下皆四陰上為宗廟下為丘墓而二以少陰居中位如人之奉神鬼恭敬順承不失其禮則受福而無殃矣占之吉

詩曰卓無一脚實難安焉有二足立應難所望所求終費力切宜祈福免傷殘

孝以動天誠以感神來享來格福裕後人

四上三中一下 從心卦復泰象陽尊陰兌澤正西
象曰玄雲在上下無詭人百事通流皆得歸真

顏曰凡事從心得人助之又曰陰居上位衆陽所尊禍去福來事由祭祀此卦祭宗廟大吉爻丙安泰永保無咎

何曰孳生男行人立至二言無苦病宜祭祀求福則瘥田蚕收大吉
利秋宜用事

陳曰群陰在上而人道強盛陰陽相得更一陽在地所處皆安故曰云云

劉曰玄雲在上陰上升也下無說人陽道亨也此課四陰在上而下二位皆陽故為玄雲之象三中一下各當其位陽剋無陰無諛入也是為百事流通之象占者諸事皆吉行人即至

詩曰名利尋常事爭如未易圖時來無運好不用費工夫神象居尊位人心且順時自然歸正道猶賴眾匡維

四上三中二下 得失卦之象強陰暴陽存坎水正北

象曰失我寶珠乃在天衢不意盜賊隱匿所居賴得玄鳥為我逐祛風靜波息還復我廬

顏曰凡事初被抑鬱後必從心因人致物則不得久凡事如此又曰陰雖在上陽得其位縱令陰賊肆暴竊我奇寶賴得陽存終剪奸

慝如彼玄鳥以逐惡禽風波靜息可返舊廬此卦先凶後吉之兆何曰初抑後通萬事如此田蚕有利孕生男

陳曰上下皆陰偏勝於陽然人位強盛彼不能害况上中相應失者可得足制強敵故曰云云

劉曰去我寶珠陰上窮也此課四陰窮於上而二陰長于下故為去我寶珠而盜匿所居之象然三陽在中與上為比少陰柔弱不能當之終不能為害占者初否後泰假助于人而獲吉也

詩曰舒眉轉目黃金露舉意江山顯舊廬釣在水中魚未獲絲頭忽

見一明珠

塞公雖失馬禍福豈由人得道應多助門庭又一新

四上三中三下 救助卦復初之象陰極陽剝艮山東北

象曰司命來下省答錄圖算命未盡橫被無辜即命扁鵲以發玉壺賜

藥一丸乃得活甦

顏曰病者宜服丸藥所求得行人還

何曰司命天醫也雖有衆陽重陰蔽之有若無辜溺於橫禍天命扁

鵲救之其禍乃除此卦因禍致福病困者不死官事主有文書紛

紘然後得理亦自休散此卦先凶而後吉

陳曰中下二位陽過於盛過則為災四陰在上能與三相應以柔濟

剝陽不至亢故曰云云

劉曰陽蔽於陰大無辜也重剝上行終不可汙也此課中下純陽而

四陰在上故有無辜被困之象然陽方盛雖一時受抑終不至於

沉沒又况陰極必衰陽道正盛當得天神之助占事先困後亨因

禍得福病者憊而不死用兵險而獲勝凡事皆先憂後喜

詩曰慶事天來足可知功名成就有其時愁人眉展醉人醒一日生

光萬里輝

四上三中四下 大同卦通暢之象三陽破陰坎水正北

象曰天衢坦坦五達六通我行其中乘雲駕龍

顏曰三陽處中位尊德盛我則陽也天衢通達雲龍乃從乘而駕之

指揮六合猶乾之九五凡庶遇之則不勝而返致凶也佐輔明時亦獲無咎

何曰日出東方照我北角餘光所燭延及幽谷一云黃鍾建子陽氣乃滋漸當泰和六合吟嘻百事從心所為咸吉

陳曰三陽在中人道全盛上下四陰皆相應天與之人與之是之謂大同故曰云云

劉曰天衢坦坦柔不勝剛也乘雲駕龍位正中也此課上下老陰不能有為而三陽居中剝明盛大無往不可故有天衢坦坦五莖六通之象占者得之可以正邦國安黎庶除殘去暴無所不可

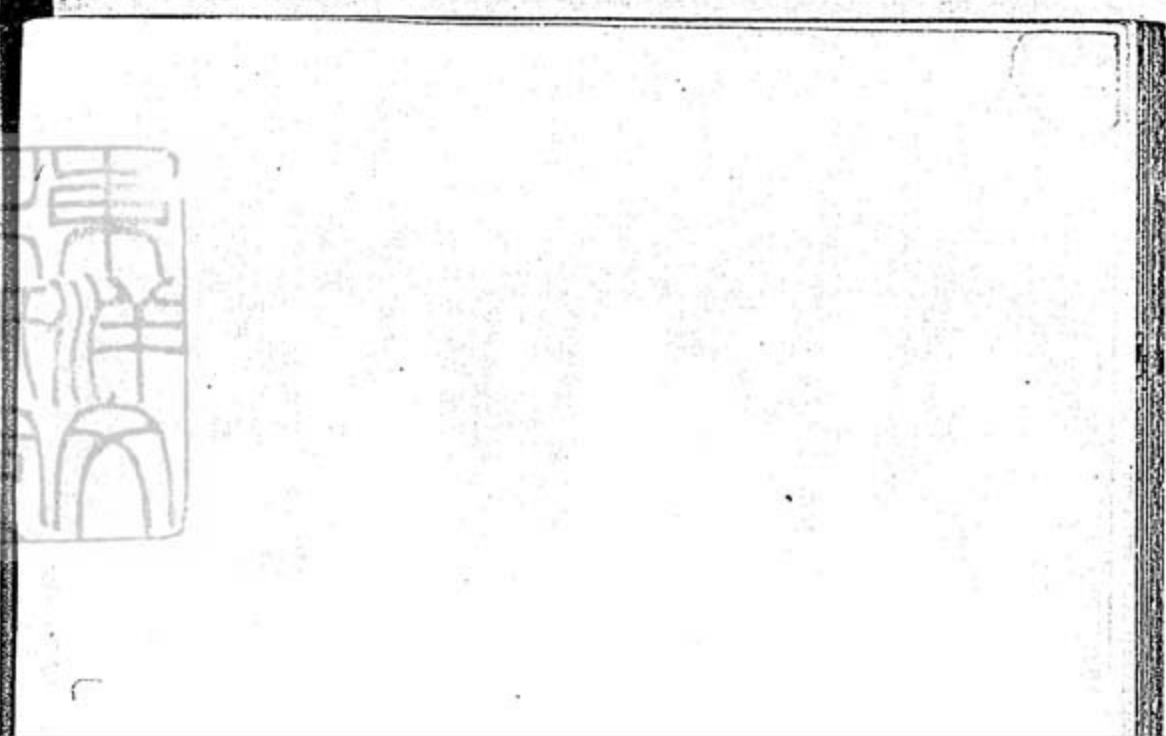
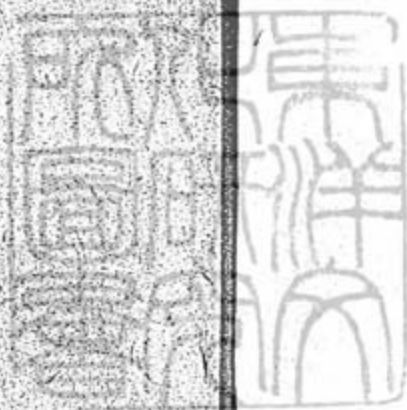
詩曰雲散月當空牛前鼠後逢張弓方抵堞一箭定前功











所
圖
書

