

# 卷十八

書名 群書考索後集殘二十一卷  
 撰者 宋 章如愚 撰  
 卷 卷十八  
 內容分類 子-類書 彙考-宋  
 索書號 大木-總類-志書-通代-33  
 編號 C5930600

## 群書考索卷之一

官制門

山堂先生章俊嫻編輯  
 建陽知縣區玉刊行



唐官通典云唐官數闕尚書云建官准百鄭玄云虞官六十唐官未聞兼併同道或皆六十并屬官而言則皆有百

虞官明堂位曰有虞氏五十鄭云六十

夏官明堂位曰夏官尚書云夏商官倍則當二百矣而鄭云百二十

商官明堂位曰商官二百而鄭云二百四十合依鄭說

周內官萬三千六百七十五人內二千六百四十三人外諸侯國官六萬一千三十二人

秦制等以賞功勞

漢吏更至丞相凡十三萬二百八十五人哀帝時官數兼諸侯州郡胥吏

後漢武官七千五百六十七人內一千五百一十二人外都計內

彩色首頁

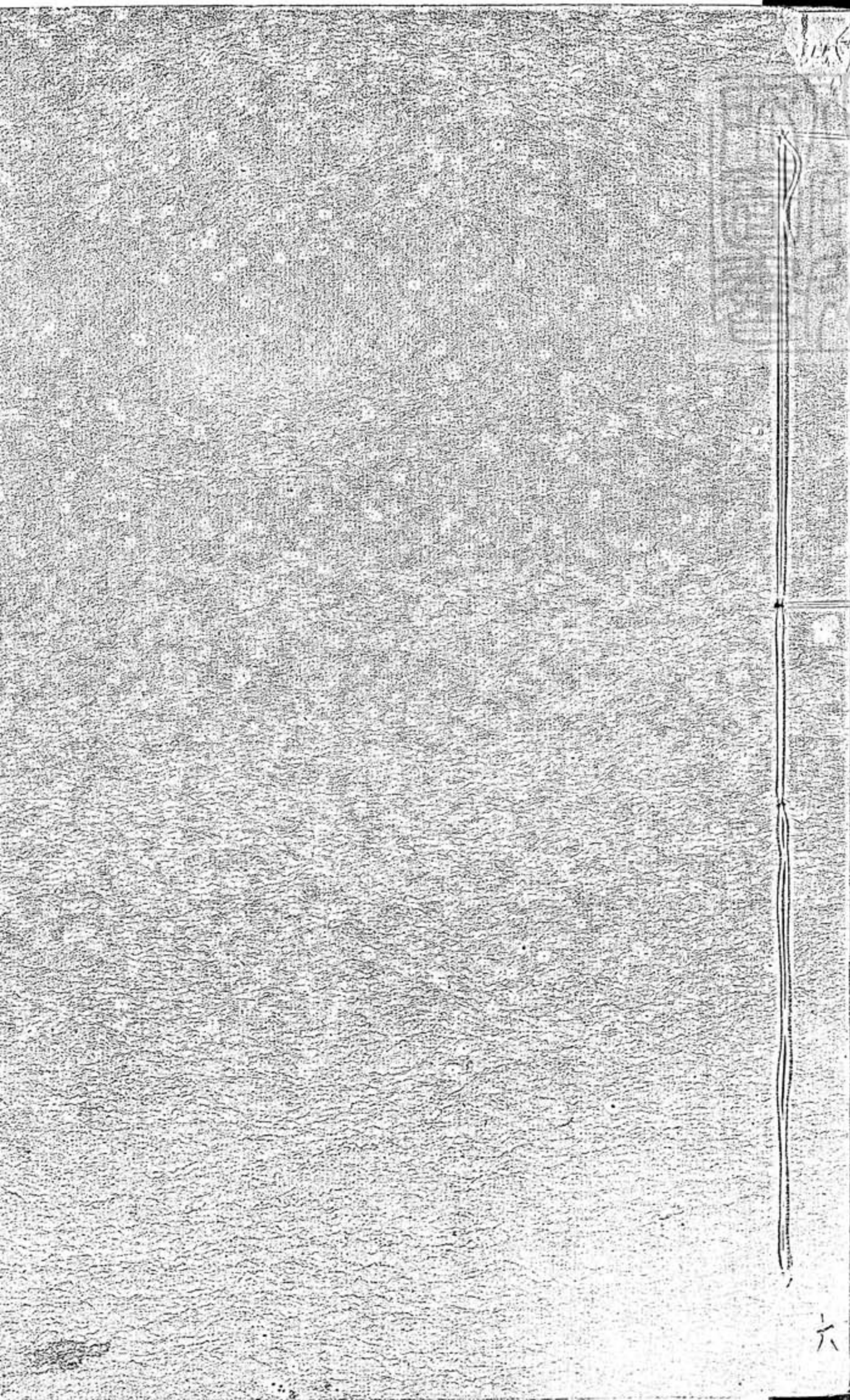
東洋文化研究所漢籍目錄 編號: C5930600

東洋文化研究所漢籍目錄所藏漢籍善本文影像資料庫 索書號: 大木-總類-志書-通代-33

漢籍善本文影像資料庫 群書考索後集殘二十一卷

版權所有: 東京大學 東洋文化研究所

使用上的注意事項



六

所  
圖  
書  
印

村書考索卷十八

後集

山堂先生章俊卿編輯

建陽知縣區玉刊行

縣丞管韶校正

○官制門

設官沿革類

設官沿革 器舉崇著者其於掌部之官長雜品秩下者亦附出焉

黃帝六相為之輔相不必名官少皞特司徒前漢嘗加大○司馬項羽

加大漢以後曰大○司空前漢加大改御史大夫為之○司寇後周有

大司寇卿唐堯有十六相義仲義叔和仲和叔州牧虞太師太保納言

隋及唐嘗改侍中為之后授秩宗士共工夏六卿商太宰晉宋齊梁

陳改太師為之○太宗太史太祝太士太卜司士司土司木司水司草

司器司貨太子太師太子太保太子太傅太子少傅方伯周太傅少師

少保家宰後周加大○宗伯後周加大○內史秦有內史理京師有諸

郡守漢分為左右又置京兆尹左馮翊代之後周有內史中大夫隋改中書為內史監今大唐亦嘗以中書為內史焉。大僕正至漢為大僕梁為卿大唐為司馭卿又嘗為司僕卿。前後左右將軍周末置。大將軍自戰國時楚置秦太尉丞相。丞相皆左右後周加大。相國侍中本丞相史隋改為納言又改為侍內大唐嘗為納言或為左相或為黃門監。黃門侍郎後周納言下大夫唐為東臺侍郎又為鸞臺侍郎又改為門下侍郎。散騎常侍魏加侍郎又加員外加通直大唐分為左右。尚書令僕射本少府吏以五人在殿中主發書其一人為僕射漢為左右大唐嘗改為左右國政或為左右丞相武太后嘗改為文昌左右相。尚書本少府吏四人謂之尚書至漢分曹掌事後漢為五曹曹為六曹。尚書丞至漢置四人後漢光武減二人為左右丞大唐嘗為左右肅機。御史大夫大唐常為大司憲武太后又嘗改為肅政又分為左右。奉常漢改曰太常後曰奉常以改為太常後漢為奉常自後為太常梁謂之卿大唐嘗為奉常卿又嘗為司禮卿。郎中令漢為

光祿勳後漢為郎中令魏為光祿勳後勳字謂之卿大唐嘗為司率卿又嘗為司膳卿又為光祿卿後魏又加大大唐嘗為司稼卿又為司大唐嘗為司衛卿。宗正漢嘗改為宗伯至大唐嘗為司宗卿又嘗為司屬卿。理國諱改之粟內史漢改為大農令又改曰大司農後漢末為大農魏為司農至梁謂之卿後魏又加大大唐嘗為司稼卿又為司農卿。主爵中尉漢以右扶風代之。廷尉二漢梁北齊嘗為大理梁謂之卿餘代曰廷尉大唐嘗為詳刑卿又為大理卿。典客漢改為大鴻臚又嘗曰大行至梁除大字謂之卿至大唐為司文卿又嘗為司賓卿又為鴻臚卿。典屬國少府至梁謂之卿大唐嘗為內府監亦嘗為尚方監又為少府監。將作少監漢改為大匠梁為大匠卿隋將作大監又改為大匠大唐亦嘗為大匠又嘗為繕理監又嘗為營繕監又為將作監。中尉漢武更名執金吾。中書謁者今僕射至漢嘗以宦者為之魏為中書監令專掌機務隋為內史監令尋改為內史令又改為內書又為內史令大唐復為中書令嘗為右相又為內史又為紫微令

○詹事大唐嘗改為端尹又嘗改為官尹少詹事並為少尹○中庶子  
庶子晉改庶子為左右隋罷中大唐嘗為左右中護○太子家令大唐  
嘗為宮府大夫○率更令大唐嘗為司更大夫○僕大唐嘗為馭僕大  
夫○內史理京師漢為左右又置京兆尹左馮翊代之○郡守漢改為  
太守後魏每郡置三太守隋置通守魏改二守隋改通守並佐貳○太  
中大夫漢領尚書事至後漢為錄尚書事大唐並為文散官○三公曹  
尚書後漢改二千石曹掌中都官水火盜賊詞訟非青亦謂之賊曹晉  
曰三公掌刑獄齊為都官隋為刑部大唐嘗為司刑太常伯又嘗為秋  
官又改為憲部又改為刑部○客曹尚書常侍曹尚書後漢改為吏曹  
主選舉又為選部魏為吏部宋置兩員又大唐嘗改為司列太常伯又  
為大官○中書侍郎東晉嘗為通事郎隋為內史侍郎又為中書侍郎  
大唐為內史侍郎又為西臺侍郎又為中書侍郎又為鳳閣侍郎又為  
紫微侍郎○御史中丞後魏曰中尉大唐改侍書侍御史為之嘗為司  
憲大夫○光祿大夫優寵者則加銀章青綬至魏置則有金章紫綬魏

嘗署左右至隋為散官○中散大夫王莽置大唐為文散官○太皇太  
后卿長信少府○太后以下卿以至于陳自後魏無○皇太后卿長樂  
少府皇后卿大長秋隋有令大唐改為內史○中常侍大唐為內常侍  
○都水使者至宋嘗為水衡令梁曰大舟卿隋嘗為都水監大唐嘗為  
司津監又嘗為水衡都尉○駢騎後漢加大夫唐為武散官○游擊大  
唐為武散官○衛軍騎驍騎梁置左右○伏波上騎材官輕車樓船橫  
海護軍大唐為勳管渡遼貳師蒲類破羌強弩戈船奮威建威積射等  
將軍奉車騎駙馬等都尉至梁尚主者為○司隸校尉督察三輔隋  
有司隸大夫唐京畿採訪使亦其職○刺史刺理郡縣至隋理人○都  
護京兆尹左馮翊右扶風特進大唐為文散○諸加官謂左右曹諸吏  
散騎中常侍侍中給事中也○後漢尚書侍郎三十六人○初稱尚書  
郎中滿歲稱尚書郎三歲稱侍郎五歲遷大縣令魏有尚書郎晉又有  
郎中隋初置三十六侍郎後置員外郎一人後又六曹各置侍郎每曹  
有郎有員外郎大唐改曹郎為郎中○秘書監後又置令大唐嘗為蘭

臺太史少監為侍郎又嘗為靈臺。武衛隋置左右。大唐為左右鷹揚衛。輔國置加大宋改為輔師。大唐為武散官。四征四鎮四安武才。征虜橫野鷹揚討逆破虜等將軍。四中郎將都督。晉加大。河南尹留守班同三司。前漢文帝以宋昌為衛將軍。亞三司未為官也。魏有開府儀同三司。晉八加開府儀同三司。後魏有儀同三司。北齊有開府儀同三司。又有開府儀同三師。後周有開府儀同。又有上開府儀同。六將軍至隋為散官。又諸衛各置開府一人矣。八座魏。五兵尚書。至後魏有七兵尚書。隋曰兵部。唐嘗為司戎太常伯。或為夏官。或為武部。或為兵部。度支尚書。吳有戶部。晉以後為度支。至隋為人部。唐嘗為度支。又為司元太常伯。又為戶部。祠部。曹尚書。至後魏有儀曹。後周有禮部。隋置禮部尚書。唐為司禮太常伯。或為春官。又為禮部。殿中監秩甚卑。隋曰殿內監。唐嘗為中御府太監。中衛。晉分為左右衛將軍。隋改為左右翊衛。唐復為左右衛。中領軍。尋改曰領軍。隋改為左右屯衛。唐嘗為左右戎衛。又嘗為左右玉鈐衛。又為左右領軍。鎮軍大冠。

軍游騎並唐為武散官。四平鎮北武威國諱改焉。撫軍。陵江寧朝。等將軍行臺權置僕射尚書等官號。以總外事也。晉起部尚書有事。即置事畢。即省。唐嘗為司平太常伯。又為工部。國子祭酒。唯宋曰總明觀。祭酒。唐嘗為大司成。又為成均祭酒。中軍龍驤寧遠。唐為武。或曰宋殿中將軍。梁太府卿。唐嘗為外府卿。又嘗為司府卿。始以太常寺各卿分為四時。九十二卿。雲麾忠武壯武明威定遠等將軍。唐並為武散。宇宙大將軍。後魏柱國。大唐為勳官。天柱二大將軍。諸少卿。後周軍器監。隋恭掌機密守掌朝。改並宰相之任。左右武候府大將軍。唐為金吾衛。左右監門府將軍。唐改府為衛。大總管通守折衝府正議朝議朝請朝散等大夫。唐並為文散官。左右驍衛府。唐除府字。大唐太子賓客。漢之四皓非官也。左右千牛衛。左右屯營。後改為羽林軍。嘗改為衛左右威衛。又嘗改左右豹鷃衛。左右龍武將軍。平章事。參知政事。參知機務。同中書門下三品。平章軍國重事。節度使。採訪使。宣威懷化歸德等將軍。並武散。以授歸義蕃官也。

封爵

黃帝方制萬里為萬國各百里

唐虞夏建國凡五等曰公侯伯子男

公侯伯三等。公一百里侯七十里伯五十里

周公侯伯子男五等。公侯一百里伯七十里子男五十里。○周公居

憂改制大其封公五百里侯四百里伯三百里子二百里男百里

秦爵十二等。○最高徹侯乃得食縣其次關內侯食租稅於關內餘十

八等大庶長以下則如吏職矣

漢國王國侯亭侯三等。○王皆裂地侯以戶數為差分人自此始。○漢

初論功封列侯者凡百四十三人食邑者除租每戶一歲更輸錢二百

後漢亦三等。○皇子封王其郡為國其列侯雖鄉冠元勳不過四縣

魏三公侯伯子男次縣侯次鄉侯次亭侯次關內侯凡十等。○關內侯

為虛封自此始又置名號侯爵十八級關中侯爵十七級。○亦有王公

侯伯子男又有開國郡公縣公郡侯縣侯伯子男及鄉亭關內等侯凡

十五等。○王大國二萬戶三軍兵五千次國五戶二軍兵三千下國五

千戶一軍兵千五百其公之制如五千戶國侯如不滿五千戶國並置

一軍千人其伯子男以下各有差不置軍

宋皆因晉制唯大小國皆二軍。○至孝武時凡國官屬不得稱臣於其

國改稱下官

齊因之梁因前代。定制諸王言曰令境內稱之曰殿下公侯言曰教

境內稱之曰第下皆自稱曰寡人相以下表疏如臣下不稱臣文書下

群官皆曰告

陳有郡王嗣王藩王開國郡公開國縣公侯伯子男沐食侯鄉亭侯開

國中關外侯凡十二等

後魏有王開國郡公散公侯散侯伯散伯子散子男散男凡十二等。○

王食半侯伯四分食。公三分食一子男五分食一

北齊有王公侯伯子男六等

後周有公侯伯子男五等



隋國王郡王國公郡公縣公侯伯子男九等

唐國王郡王郡公開國郡公縣開國公侯伯子男九等。並無其士

加實封者乃給租庸自武德至天寶實封者百餘家自至德至大曆三

年實封者二百六十五戶通典

宋朝封國之差唐制王食邑五千戶郡王國公三千戶開國郡公三千

戶縣公一千五百戶縣侯千戶伯七百戶子男五百戶又有食實封者

戶給繒帛每賜爵過加一級唐末及五代始有特加邑戶而罷實封之

給又去縣公封侯以郡宋朝沿其制文臣少卿監以上武臣副使以上

內職崇班以上有封爵丞郎學士刺史將軍諸司使以上有實封但以

增戶數為差不繫給邑過其爵則進爵止於開國公每加食千戶至二

百戶實封六百戶至百戶皆六等親王重臣或特加有逾千戶者皇屬

有特封郡公縣公或增侯者無開國字開寶以來伐國降及乃臣反命

不誅者亦封侯皆因其名以見其罪焉

三等國

舊有大次小三等以為進封之叙然每或封拜又有權升次小國為大國者景德中詔分三等以為定制今著于後

趙楊承信封公。晉太宗封王丁謂封公。秦孟旭向拱封公。趙美封

王。齊廷美封王。魏武行德趙普馮拯並封公。韓真宗封王武行

德王晏潘美曹利用封公。燕劉進封公。楚侯章封公元佐封王。

越元雋封王。夏商周漢唐新

已上大國十八

衛劉錕趙贊封德崇封王張永德封公。鄭張昭封公。蔡曹元儼封

公。許張從恩趙普呂蒙正封公錢徽元祐封王。代潘美封公。徐

元澤呂蒙正並封公。鄧張永德張耆並封公錢徽封王。岐陳洪進

張旻封公。隋蜀郗王彥超封公。邢宋偓封公。翼高懷德王欽若

封公元雋封王。壽真宗封王。鄆曹利用封公。荆元儼封王。昇

仁宗封王。雍元汾封王。豫梁揚新

已上次國二十四

江滕孟玄詰封王。向黃紀焦。向拱錢惟濬並封公。原弦和。李洪義王溥並封公。創耿舒。元侗封王。介道相。元倓封王。鄧蔣蕭。錢惟濬封公。郝譚霍憂萊。呂象正冠準並封公。郇郇芮薛節宮。崔彥進封公。鄭羅部郇戴桐遂登沈虞應息英任崇榮。元儼封王。扈懷密集安觀中。呂夷簡封公。魏宿和杞。陳洪進封公。賈部邳巴英毅頭糜黎葛蓼項時邦茅朕庸畢滑都牟權甘祭尹温毛樊成單劉鞏邵邳郟衛南甯社呂皖留部郟郟焦宛鄭懷樂部縉劔費部郟隴范程郟郟潜浩遼羸絳汲梧軹營翁柁廣曠易定。元儼封王。錫純昌崔陸緇下綸

已上皆春秋秦漢以來公侯

潞盧鄒房襄康沛邳彭。元儼封王。寶鄂鄴薊穎沂沔沂。王曾封公。蕭岷瀛鄒鄒莘順渝耶蒲鄆豐

已上周唐以來封公

標光儀懷永延盛濟信。元佑封公。襄。真宗封王。均陸丹簡益

。元儼封公。忻韶嘉端。元儼降封王。循恭原穎通。元儼封王

。虎資昭欽珍淑集和郟衡會福岳表桂斷澧澧洋建郟瓊葵茂

昌慶。仁宗封公。吉景邠傳賀惠。已上唐及五代封王。襄。趙

德明封王自西平進封。蘇潭鎮。元儼封王。潤華。已上皇朝封

王

已上小國三百壽梁趙宋四國更不得封臣。景德三年詔會右承議即李攸再編。國二百七十四

大國二十二

秦魏韓燕楚晉魯陳吳越夏杲商周漢唐冀豫兗荆雍揚

次國二十一

衛蔡曹代徐鄧岐隨蜀邠邢鄆涼潞潭蘇鎮益廣延壽

小國二百三十一

江	滕	向	黃	紀	譙	原	弦	祁	祁	耿	舒	介	道
相	豐	蔣	蕭	邠	譚	霍	夔	榮	邠	程	邠	芮	薛
邠	莒	郭	羅	郇	郇	戴	桐	遂	管	沈	虞	應	息
邠	任	崇	榮	扈	濮	密	巢	觀	英	號	宿	邠	祀
賈	邠	邠	巴	申	毅	頌	糜	黎	葛	蓼	項	晡	夷
茅	肱	庸	畢	都	年	權	井	邠	尹	温	毛	樊	成
車	劉	鞏	祭	邠	郇	韋	萬	審	杜	呂	皖	邵	邵
鄆	鄆	焦	宛	郇	穰	葉	留	郇	緡	劇	費	繒	郇
隴	沈	郇	郇	潛	浩	遼	羸	絳	汲	祐	軹	營	豫
閔	易	定	郇	洮	昌	翟	陸	緡	卞	綸	盧	翼	郇
房	褒	康	沛	邠	彭	寶	鄂	邠	薊	穎	沔	沂	蕭
泯	瀛	邠	邠	華	順	渝	邠	蕭	鄒	豐	光	儀	懷
宋	盛	濟	信	義	涇	襄	均	睦	丹	思	簡	忻	韶
端	循	恭	愿	雅	通	震	資	昭	欽	珍	淑	集	

和	衡	會	福	撫	表	桂	蘄	澧	深	洋	建	郇	瓊
葵	茂	衢	澶	德	昌	慶	吉	景	擗	傅	賀	惠	岳
潤	華	沂	祿	滑	安	翕							

# 群書考索卷十八

後集