

# 卷十

## 弘明集卷第一

牟子理惑論 三十七篇

正誣論 未詳作者

牟子理惑論 一六蒼梧太守牟子博傳

牟子既修經傳諸子書無大小靡不好之雖

不樂兵法然猶讀焉雖讀神仙不死之書抑

而天下信以為虛誕是時靈帝崩後天下擾亂

獨文州差安北方異人咸來在焉多為神仙

辟長生之術時人多有學者牟子常以五

經之道家術士莫敢對焉比之於孟軻距

楊墨翟先是時牟子將母避世交趾年二

十歸蒼梧娶妻太守聞其守學謁請署吏

書名 弘明集十四卷 寬永十四年活字印本  
撰者 梁 釋 僧佑 輯  
卷 卷十  
內容分類 子 釋家 雜著  
索書號 貴重 61  
編號 C6563000

[彩色首頁1](#)

[東洋文化研究所漢籍目錄 編號: C6563000](#)

[東洋文化研究所漢籍目錄所藏漢籍善本文影像資料庫 索書號: 貴重-61](#)

[漢籍善本文影像資料庫文本弘明集十四卷 寬永十四年活字印本](#)

版權所有: [東京大學](#) [東洋文化研究所](#)  
[使用上的注意事項](#)

弘明集卷一

所究研京東院學化文方東  
No. 1530



不 許 複 製

NOT TO BE REPRODUCED

東京大学東洋文化研究所

弘明集卷第十

墳



梁釋僧祐撰

大梁皇帝 勅荅目下神滅論

莊嚴寺法雲法師與公王朝貴書

并公王朝貴荅

大梁皇帝 勅荅臣下神滅論

位現致論要當有體欲談無佛應設賓主標其宗旨辨其短長來就佛理以屈佛理則有佛之義既躡神滅之論自行豈有不求他意妄作異端運其隔心鼓其騰口虛畫瘡瘡空致詆訶篤時之虫驚疑於往來滯蹇之鼃河漢於遠大其故何也論蒙怠而爭一息抱孤

陋而守井幹豈知天地之長久溟海之壯闊  
孟軻有云人之所知不如人之所不知信哉  
觀三聖設教皆云不滅其文浩博難可具載  
止舉二事試以爲言祭義云惟孝子爲能饗  
親禮運云三日齋必見所祭若謂饗非所饗  
見非所見違經背親言語可息神滅之論朕  
所未詳

莊嚴寺法雲法師與公王朝貴書

并公王朝貴  
六十二人答

主上答臣下審神滅論今遣相呈夫神妙寂  
寥可知而不可說義經立而未曉理涉且而  
猶昏主上疑天照本襲道赴機垂答臣下旨  
訓周密孝享之禮旣彰桀懷曾史之慕三卅  
之言復闡紂協波崙之情預非草木誰不歌  
歎希同挹風猷共加弘讚也釋法雲呈

公王朝貴答

臨川王答

得所送 勅答神滅論伏覽淵 旨理精辭

詣二教道叶於當年三卅棟梁於今日足使  
迷途自反妙趣愈光達近寫對更具披析蕭  
宏和南

建安王答

辱告慧示 勅答臣下審神滅論 天識昭

遠聖情淵察伏覽玄徽實曉庸昧猥能存示  
深承篤顧偉和南

長沙王荅

慧示 勅荅臣下審神滅論 睿旨淵凝機  
照深邈可以筌蹄感見訓誘蒙心鑽仰周環  
洗滌塵慮遂能存示戢眷良深蕭淵業和南  
尚書令沈約荅

神本不滅又所伏膺神滅之談良用駭惕近  
約法師殿內出亦蒙 勅荅臣下一本懽受  
頂戴尋覽忘疲豈徒伏斯外道可以求摧魔  
衆孔釋兼弘於是乎在實不刊之妙旨萬代  
之舟航弟子亦即彼論微歷疑覈比展具以  
呈也沈約呈

光祿領太子右率范岫荅

岫和南伏見 詔旨所荅臣下審神滅論穀  
照淵深動鑒機切敷引外典弘茲內教發蒙  
啓滯訓誘未悟方使四海稟仰十方讚抃異  
見杜口道俗同欣謹加習誦寤寐書紳慧以  
逮示深承眷憶范岫和南

丹楊尹王瑩荅

辱告伏覽 勅旨神不滅義 睿思機深天  
情雲發標理明例渙若冰消指事造言赫如  
日照用啓蒙愚載移瞽蔽凡厥含識莫不挹  
佩謹以書紳奉之沒齒弟子王瑩和南  
中書令王志荅

辱告伏覽 勅荅臣下神滅論旨高義博照

若發蒙弟子夙奉釋教練服舊聞有自來矣  
非唯雷同遠大贊激 天旨而已且垂荅二  
解厭伏心靈藻燭聞見更不知何以闡揚玄  
猷光彰聖述且得罔象不溷於真內外無紛  
如之滯寔懷嘉抃猥慧來示佩眷唯深王志  
和南

右僕射袁昂荅

辱告并伏見 勅荅臣下審神滅論奉讀循  
環頓醒昏縛夫識神冥漠其理難窮粵在庸  
愚豈能探索近取諸骸內尚日用不知況乎  
幽昧理歸惑解仰尋聖典旣顯言不無但應  
宗教歸依其有就有談有猶未能盡性遂於  
不無論無斯可遠矣自非神解獨脫機鑿絕  
倫何能妙測不斷之言深悟相續之旨兼引  
喻二證方見神在暎然求之三世不滅之理  
弥著可謂鑽之弥堅仰之弥高者也方使衆  
惑塵開群迷反路伏誦無斃舞蹈不勝弟子  
袁昂和南

御尉卿蕭曷荅

辱告并伏見 詔荅臣下審神滅論夫三世  
雖明一乘教遠或有偏蔽猶執異端 聖上  
探隱索微凝神繫表窮理盡性包括天人內  
外辨析辭旨典奧豈直群生靡惑實亦闡提  
即曉方宣揚四海垂範來世慧使聞見唯深

佩服孤子蕭昂頓首和南

吏部尚書徐勉答

天旨所答臣下神滅論一日粗蒙垂示辱告  
重送伏加研讀窮理盡寂精義入神文義兼  
明起深俗表詳求三世皎若發矇非直謹加  
誦持輒令班之未悟慧示承眷至弟子徐勉  
和南

太子中庶陸果答

果和南伏覽 勅旨答臣下審神滅論夫從  
無住本在默阻思伏如來藏宵絕難言故使  
仲初建薪火之執宜遠廣然滅之難傳疑衆  
談躋淪曠稔宸聰天縱聖照生知了根墜藥

隨方運便遂乃辨禮矯枉指孝示隅良由迷  
發俗學使俗以洗沉道惑資外文即就外以  
明內在言出以出奇因所據理固以城壘三  
世負荷群生現在破闇當來摑網一牘之間  
于何不利片言之益豈可覩縷生因曩慶至  
德同時預奉餘論頂戴踊躍慧示不遺深抱  
篤念陸果和南  
散騎常侍蕭琛答

弟子琛和南辱告伏見 勅旨所答臣下審  
神滅論妙測機神發揮禮教實足使淨法增  
光儒門敬業物悟緣覺民思孝道人倫之本  
於茲益明詭經亂俗不攜自壞誦讀藻抃頂

戴不勝家弟闇短招愆今在比理公私煎懼  
情慮震越無以仰讚洪謨對揚精義奉化聞  
道伏用竦忤眷聲覃示銘佩仁誘弟子蕭琛  
和南

二王常侍彬緘荅

辱告伏見 勅旨荅臣下審神滅論

聖思淵凝天理孤絕辯三卅則釋義明舉二  
事則孝道暢寒鑿鑿之路杜異途之口足使  
魔堞永淪正峯長峻弟子伏膺至道預奉天  
則喜躍之心寧復恒准王彬緘頓首和南

太子庶子陸煦荅

猥辱逮告伏見 至尊荅臣下審神滅論俯

仰膜拜徘徊空首竊聞聖惟一揆唐虞未有  
前言知幾其神今日獨奉梁詔道載則萬有  
擠其淪迷德壽則九服揚其照筮方旨振民  
育德百年均其攝受勞民動物千古咸其折  
伏法師智深決定受持之持僉允志洽通敏  
承神之神諧克陸煦和南

黃門郎徐緝荅

緝和南辱告并逮示 勅荅神滅論伏覽淵

旨䟽心蕩累竊惟希夷之本難尋妙密之源  
莫覩自非上聖無以談其宗非夫至睿焉能  
導其極 皇上窮神體寂鑒道居微發德音  
則三卅自彰布善言而千里承響誠叶禮敬



義感人祇理扇玄風德被幽顯悠悠巨夜長  
昏倏曉蠢蠢愚生一朝獨悟勸鹿苑之潛切  
澍法流於日用鴻名永播懋實方馳迷滯知  
反淪疑自息弟子歸向早深倍兼抃悅輒奉  
以周旋弗敢云墜但蠡測管窺終懷如失耳  
徐緄和南

侍中王暕荅

枉告并奉覽

勅荅臣下審神滅論

聖旨玄照啓寤群蒙義顯幽微理宜寂昧夫  
經述故身之義繫叙遊魂之談愚淺所辨詳  
已爲非滅況復睿思弘遠盡理窮微引文證  
典煥然氷釋肉眼之人虔恭迴向惑累之衆

後改淨心發明既往訓導將來伏奉淵教欣  
蹈罔已王暕和南

侍中柳惲荅

辱告慧示

勅所荅臣下神滅論夫指歸無

二宗致本一續故不斷釋訓之弘規入室容  
聲孔經之深旨中外兩聖影響相符雖理在  
固然而疑執相半伏奉淵旨照若發蒙顧會  
玄趣窮神知寂測情盡狀天地相似千載闕  
疑從春冰而俱泮一卅顛倒與浮雲而俱開  
祕誦環徊永用懸解存及之顧良以悲哉弟  
子柳惲頓首白

常侍柳愷荅

辱告慧示 勅荅臣下審神滅論淵旨冲邈  
理窮幾奧竊以修因趣果神無兩識由道得  
滅佛唯一性設人示民有知孔子祭則神在  
或理傳妙覺或義闡生知而揚墨紛綸徒然  
穿鑿凝滯逐往將掩名教聖情玄覽理證無  
間振領持綱舒張毛目抑揚三代汲引同歸  
實假雙祛朗然無礙伏奉循環疑去俱盡來  
告存及悲抱唯深抑愷頓首白

太子詹事王茂荅

茂和南辱告伏見

勅旨荅神滅論頂戴欣  
懼不及抃舞神理悠曠雖非建言所極列聖  
遺文炳然昭著莫不撫枉虔襟式遵彝典豈

可妄陳虛矯厚誣前誥謂來緣之不期棄享  
薦之至禮迷路茫茫歸塗靡薄苦空一到有  
悔無追 主上含明體聖妙窮真假發義照  
辞舟航淪溺豈唯天人讚仰信亦諸佛迴光  
弟子夙昔棲心本憑淨土數延休幸預逢昌  
世方當積累來因永陶慈誘藻悅之誠非止  
今日未獲祇叙常深翹眷比故循詣此白無  
伸王茂和南

太常卿庾詠荅

辱告慧示 至尊荅臣下神滅論伏覽未周  
煙雲并廓竊惟蠕動有知草木無識神滅瞽  
論欲以有知同此無識乃謂種智亦與形骸

俱盡此實理之可悲自非德合天地均大域  
中屬反流之日值飲化之幾則二諦之言無  
以得被三世之談幾乎息矣聖上愍此四生  
方淪六道研校孔釋共相提證使窮陸知海  
幽都見日至言與秋陽同朗群疑與春冰俱  
釋雖發論弘道德感沖襟而預聞訓誘俯欣  
前業法師服膺法門深同此慶謹當鑽味吟  
誦始終無斁弟子庾詠和南

豫章王行事蕭昂荅

厚告宣示 勅荅勅下審神滅論 聖旨披  
折使惑者漠然神之不滅著於通誥理既渺  
默故致有迷 主上識照知來鑒踰藏往摛

機外之妙思攻異端之妄說又引禮經取驗虛  
實孝敬之道於此方弘孤子蕭昂頓首和南  
太中大夫庾曇隆荅

厚告伏見 主上荅臣下審神滅論昏蒙啓  
悟煥尔照朗夫至理虛寂道趣空微上聖極智  
乃當窮其妙實步浮生自不辨深達玄淵如  
聞立論者經典垂訓皆是教跡至於在佛胡  
書詭恠難以理期此則言語道斷仰勞聖思  
爲臣下剖釋群情豈不欣讚銘挹明旨抱周  
始終法師曲誨弥增慙戢弟子庾曇隆和南  
太子洗馬蕭靡荅

慧示 勅荅臣下審神滅論披覽未周情以

抃悅主上凝神天縱將聖多能文奧不刊辭  
溢繫表義證周經孝治之情爰著旨該釋典  
大慈之心彌篤謹置之座隅陳之机枕寢興  
鑽閱求用書紳班示不遺哉眷良厚予子蕭  
靡和南

御史中丞王僧孺荅

厚告慧示送 主上所荅群臣仰諮神滅論  
伏覽循環載深鑽奉發矇祛蔽朗若披雲竊  
以事蘊難形非聖莫闡理寂區位在愚成惑  
若非神超繫表思越機前豈能燭此微言若  
開金石洞茲妙境曾靡榛蹊踰之以必薦示  
之以如在使夫持論者不終泥於遙轍專謬  
者無求沉於惑海預奉淵謩孰不懽肅裁此  
酬白不申繫舞王僧孺呈

黃門侍郎王揖荅

厚告慧示 勅荅臣下審神滅論夫昊蒼玄  
默本絕言議性與天道固亦難聞而愛育之  
仁依方感動開誘之教公事降設矜局蛙於  
井谷哀危螭於寸陰思發神衷言微理鏡引  
據前經文約旨遠疑神杳翳一理能貫墳典  
紛綸一言以蔽顯列聖之潛旨決終古之滯  
惑存滅由斯而曉孝敬同茲而降信足以警  
誠重昏儀軌百代所謂聖謩揚揚嘉言孔章  
者也弟子既慙辨理矜憐知音遂得預聞道

訓頒覲妙藻式抃下陳永佩聖則弟子王揖  
和南

吏部侍郎王泰答

一日曲蒙謙私預聞范中書有神形潛滅之論  
斯人逕挺不近人情直以下才未能折五鹿  
之角耳辱告垂示 聖旨徵引孝道發揚冥  
致謹當尋誦永祛矇惑弟子王泰頓首和南  
侍中蔡傳答

辱告奉宣 勅旨答諮神滅論夫神理玄妙  
良難該辨雖復前聖眷言後英猶惑穀旨爰  
釋皎若發矇固以陵萬古而擅竒悟方來以  
不朽伏奉朝聞載深抃躍謹以書紳永祛迷

滯蔡傳和南

建康令王仲欣答

仲欣白辱告慧示 詔所答臣下神滅論伏  
讀淵麗抃不勝躍 皇帝穀性自天機神獨  
遠五禮外照三明內映金輪徐轉則道濟八  
絃玉瓚既陳則孝隆七廟開慧日於清漢垂  
法雲於大千如在之義重闡茲晨常住之明  
永證來劫故以德冠百王聲高萬古弟子棲  
心法門崇信大典舞蹈之誠獨深鳧藻王仲  
欣和南

建安王外兵參軍沈績答

弟子績和南垂示 勅答臣下神滅論伏深

欣躍弟子竊惟道不自弘弘實由人人須其  
識識須其位周易所稱聖人大寶曰位豈其  
意乎然或位而不人或人而不位三者云備其  
理至難故宜尼絕筆於獲麟孟軻反身於天  
爵誠無其位也嗚呼真化殆將淪沒今天子  
以仁聖盛明據至尊之位蓋層山可以衆煦  
飄其和不可移也鍾鼓可以鷄犬亂其鳴不  
可聞也將使慄慄黔首濟其長夜自非德合  
天地誰能若斯弟子早沐虛風旣聞之矣然  
而鸚雀之集猶或相昏飛蓬之門尚自交構  
聖旨爰降辭高理愜敦以人天之善誠以莫  
大之刑一言作訓內外俱闡夫以孺子入井

凡民猶或傷之況乃聖慈御物必以隱惻爲  
心耶能指白馬之非白猶見屈於中庸至於  
神享機外志存弘化魍魎摧其頰舌焉足哉  
神牘天貴本非窺觀遂能存示用敷寡德弟  
子沈績和南

祠部郎中司馬筠荅

辱告并垂示 勅荅臣下審神滅義伏讀周

流式歌且舞夫識慮沉隱精靈幽妙近步無  
以追凡情不能測外聖知其若此所以抑而  
不談故涉孔父其尚昏經姬公其未曙而祿  
祿之徒忘理信目錐畫管窺異見鋒起苟徇  
離賢之名逐迷霜露之實愚感到此深可矜

傷我皇道貫幽顯明踰日月窮天地之極以  
盡終始之奧忌猶紫之妨薰朱器珉雉之亂  
鳳玉爰發聖衷降茲雅義信之以光揚妙覺  
極厥沉泥近照性靈之極遠明孝德之本實  
使異學剪其邪心四方篤其羨慕謬以多幸  
預奉陶均沐澤飲和有兼慶躍流通曲被佩  
荷弥深司馬筠呈

豫章王功曹參軍沈緄荅

緄和南弟子竊以爲交求之道必取與爲濟  
至於續蒙示告則空致衝衝儵魚之觀殆將  
可息所以自絕諮受豈深莫窺誠自愧也徒  
以闇識因果循循苟誠冀履霜不退堅冰可

至耳而法師弘心山藪幸能藏疾雖未升堂  
遂招以法流杜夷云召渴馬於滌泉不待鞭  
策而至矣垂示 上荅臣下神滅論晨宵伏  
讀用忘疲寢構斯法棟導彼迷流天屬旣伸  
三世又辯鬼神情狀於焉可求然謂海實廣  
廣孰能知謂天蓋高高不可測 聖論鉤深  
旨超繫表矇情易駘忍能是空銘末示終愧  
鑽仰弟子沈緄和南  
建安王功曹王緝荅

慧示 勅荅臣下審神滅論竊以神一冥默  
歷聖未傳宣尼猶稱不言莊生空構其語求  
之方策歎昧交深謬覲今論天思淵發妙旨

疑深至理既弘孝機兼極信足韜超萬古照  
燭來今弟子生屬昌辰預觀聖藻既冰渙於  
懷抱信曉惑於隨便凡厥靈知孰不鑽仰矧  
伊矇蔽激抆寔深王緝和南  
右衛將軍韋穀荅

至理虛寂冥晦難辨言有似無言無實有妙  
於老談精於釋教辭炳金書文摯玉牒者由  
來尚矣 主上道括宇宙明並日月隱顯之  
機必照有無之要已覽遂垂以明論訓折臣  
下導誘既深訓義方洽凡在有心想孰不慶幸  
蒙示天製謹加讀誦垢去雲消特兼懽抃法  
師果深昔緣因會今法離五慾而入八解去  
三界而就一乘復得預聞德音弥足欣讚慧  
告沾及戢佩寔深韋穀和南

廷尉卿謝綽荅

綽和南辱告蒙示 勅荅臣下審神滅論伏  
覽淵謨用清魂府既排短說實啓群疑竊惟  
人生最靈神用不極上則知來藏往次乃隣  
於庶幾以此觀之理無可滅是以巨儒伸其  
祀事大慈照其生緣內外發明已足祛滯況  
復天誨諄諄引諭彌博弘資始於黔黎導識  
業於精爽固令開矇出郭坐測重玄異端既  
絕正路斯反論者慙其墨守范氏悟其膏肓  
預在有識孰不擊讚但弟子徒懷遊聖終惜



管窺頂奉戴躍求權廢誘謝綽和南  
司徒祭酒范孝才答

弟子孝才和南辱告逮示 勅旨答臣下審  
神滅論竊以彭生豕立名現齊公元伯纓垂  
事高漢史且斬籌為喻義在必存神之不滅  
法俗同貫欲滅其神內外成失所謂管闕穹  
極寧辨西東蠡度滄溟安知髣髴天旨弘深  
慇懃於妙象 聖情隱惻流連於饗祭豈直  
經教增隆實使蒙愚悟道眷逮所覃曲垂頒  
及銘茲訓誘方溢寸心弟子范孝才和南  
常侍王琳答

辱告慧示至尊答臣下審神滅論謹罄庸管

恭覽 聖製聲溢金石理洞淵泉義貫六爻

言該三世足使僻學知宗迷途識反弟子生  
幸休明身叨渥澤復得傾耳天土拭目神藻  
鳧抃之誠良無紀極猥慧頒逮銘躍唯重弟  
子王琳答

庫部郎中何烱答

烱和南辱所賜書并垂示答臣下審神滅論  
竊聞神其如在求前王而未測住常住其不  
移徙伏膺而曉鑽仰淵秘渙尔冰開故知紛  
綸聖跡不由一道參差動應本自因時今澆  
流已息無明將啓物有其機教唯斯發篤孝  
治之義明覺者之旨預有靈識誰不知慶豈

炎昊所得爭衡非軒唐所能競爽巍巍至德  
莫或可名昭然大道於斯爲極何炘和南  
豫章王主簿王筠荅

筠和南辱告垂示 上荅臣下審神滅論竊  
聞僂然有見禮典之格言今則不滅法教之  
弘旨但妙相虛玄神功凝靜自非體道者豈  
能默領其宗不有知機者無由冥應其會聖  
主迹同萬機心遊七淨哀愍群生嫗煦庶物  
滌彼蓋纏勗以解慧祛其蒙惑濟之仁壽信  
大哉爲君善於智度者也弟子卅奉法言家  
傳道訓而學淺行踈封累猶軫旣得食稟聖  
教預聞弘誘一音得解萬善可偕抃躍之情  
無以譬說弟子王筠和南

倉部郎中孫挹荅

辱告慧示 勅荅臣下審神滅論伏奉欣仰  
喜不自支夫江海淵曠非井蛙所達怕然入  
定豈外道能干故一毛不動則衆邪退散舟  
航旣濟而彼岸斯登聖后體蘊二儀德兼三  
代撫靈機而揔極秉上智以調民發号施令  
則風行草偃臨朝尊默而化動如神隆五帝  
以比蹤超萬劫其方求猶復震金聲於指掌  
降妙思以發蒙理旣仰而方深趣矜鑽而踰  
遠均寶珠於無價齊蓮華之不塵孝敬被乎  
群黎訓範侔於先聖蚊行喘息同識斯權翺

飛蠕動共陶茲慶班告未臨用深榮荷謹頂  
受書紳永啓庸感弟子孫挹和南  
丹楊丞蕭眈素答

辱告并伏見 勅荅臣下審神滅論性與天  
道稱謂理絕曠劫多幸猥班妙訓接足頂受  
權敬載懷竊謂神道寂漠法海難邊是以智  
積麻葦而未測識了色塵而猶昧豈其庸末  
所能激仰然自慧雲東漸寶舟南濟歲序綿  
長法音流遠明君良宰雖世能宗服至於躬  
挹玄源親體妙極者竟未聞焉是使兩諦八  
解獨闕皇言九部三藏偏蕪國學嗚呼可爲  
歎息者也竊尋神滅之起則人出樓伽經名  
衛世雖義屈提婆而餘俗未弭故使群疑異  
學習以成見若不稟先覺之教實終累於後  
生聖上道濟天下機洞無方虎觀聿興龍宮  
并闕至德與實相齊導故能符俗教而諦真  
道即孝享以弘覺性照此困蒙拔茲疑網雖  
復牟尼之柔軟巧說孔文之博約善誘曷以  
喻斯巍巍乎十善已行金輪何遠法師稟空  
慧於曠生習多聞於此運法輪轉而八部雲  
會微言發而天人攝受故能播戒香於鳳闈  
藻覺花於宸側信矣哉能以佛道聲令一切  
聞者也弟子無記釋藏不逮孔門雖願朝聞  
終慙若薄庶緣無盡之法兼利人我耳疾塞

甫尔心慮惛悖謹力裁自不識詮次傾遲諮  
展親承至教也弟子蕭眈素頌首和南  
中書郎伏暉荅

猥垂班示 至尊所荅臣下審神滅論伏奉  
淵旨頓祛群疑天情獨照妙鑒懸覽故非凡  
愚所可鑽仰然常師管見亦竊懷佳求今復  
稟承教義遠尋經旨重規疊矩信若符契法  
師宜揚教理弘讚聖言方使二教同歸真俗  
一致預得餐沐誨誘陶染至化扑擊下風實  
兼舞蹈遲比諮覲乃盡襟誠臨白欣佩不知  
裁述伏暉呈

五經博士賀瑒荅

辱告垂示 勅荅臣下審神滅論鑽仰反復  
誦味循環故知妙蘊機初事隔凡識神疑繫  
表義絕庸情 皇上觀覽通幽性與天道所  
以機見英遠獨悟超深述三聖以導未曉標  
二事以洗偏惑故係孝之旨愈明因果之宗  
弥暢嶠山粹典即此重彰涑水清教於茲并  
朗譬諸日月無得踰焉弟子雖冥煩多蔽謬  
奉格言研求妙趣猶知蹈舞法師宜揚至道  
光闡大猷猥慧未及益增銘荷弟子賀瑒呈  
太子中舍劉洽荅

辱告奉覲 勅旨所荅臣下審神滅論伏披  
素札仰瞻玄談文貫韶夏義測爰繫囊括典

經牢籠述作弘彼正教垂之方簡希夷卓尔  
難得而聞斟酌賢聖剖破毫髮兼通内外之  
塗語過天人之際矣自非體茲至德思與神  
會豈能深明要道人知企及謹書諸紳永以  
爲珮冷乎既入照若發矇比故修詣共伸講  
復也弟子劉洽頓首呈

五經博士嚴植之答

辱告伏見 勅旨答臣下審神滅論夫形分  
涉麗或微隱難悟况識理精密豈庸見能曉  
所以斷常交驚一異競奔若中道居懷則欲  
流可反二邊滯意彼岸長乖神滅之論斯障  
實重仰賴 聖主棟梁至教明 詔爰發朗

若披雲非直冥符訓典俯弘孝義蓋妙達生  
源幽窮行本使執禮之性踐霜露而弥篤研  
神之識仰禪悅而增心皆當習忍慧途翻流  
惑海弟子早標素心未知津濟伏讀懽欣充  
遍身識猥慧存勗荷眷唯深嚴植之呈

東宮舍人曹思文答

辱送 勅書弟子適近亦親奉此 旨范中  
書遂迷滯若斯良爲可慨 聖上深懼黔黎  
致感故垂折哀之 詔此旨一行雖復愚暗  
之識了知神不滅矣弟子近聊就周孔以爲  
難今附相簡願慧爲一覽之折其詭經不尋  
故東展此不多白弟子曹思文和南

秘書丞謝舉答

辱告慧示 勅答臣下審神滅論竊聞語曰  
萬物紛糺則懸諸天象言淆舛則折乎聖理  
昭昭自古事蔚在茲伏尋叡訓垂文義深陶  
鑄稱象匪臻希微孰識綸幽至極盡性窮神  
愍斯六蔽哀此四執黜小言之亂道拯經行  
於夷路旨肆而隱義宛而彰博約載弘廣大  
悉備一音半偈顯茲悟拔慧日心水蕩此塵  
迷俾宗奧有歸教思攸在異端自杜誣善知  
息疑繫表於繩初導禪流於苦海豈伊含孕  
三藏冠冕七籍而已哉弟子幸邀至運側承  
格誘沐沐歡擊奉以書紳謝舉和南  
司農卿馬元和答

辱告頒示 勅旨垂答臣下審神滅論竊聞  
標機之旨非凡所窺符神之契唯仁是極故  
衆教徘徊理詣於惇善群經委曲事盡於開  
濟伏惟 至尊先天製物體道裁化理絕言  
初思包象外攻塞異端闡道歸一萬有知宗  
人天仰式信滄海之舟梁玄霄之日月也神  
滅之論宜所未安何者前聖摛教抑引不同  
括而言之理實無二易云積善之家必有余  
慶積不善之家必有余殃孝經云生則親安  
之祭則鬼享之雖未顯論三世其旨已著薪  
盡火滅小乘權教妙有湛然究竟通說因情

即理理實可依且慎終追遠民德歸厚禮有國有家歷代由之三才之寶不同降清神滅之爲論妨政寔多非聖人者無法非孝悌者無親二者俱違難以行於聖世矣弟子庸之懵於至道濫蒙頒訪所據凡淺荷惕之誠追以無厝弟子馬元和和南

公論郎王靖答

垂示 聖旨答臣下審神滅論伏惟至尊垂拱巖廓遊心萬古居無棄日道勝唯機爰訪群下恢弘孝義 睿藻淵玄理深樞極自非聰明徇齊之君就日望雲之主豈有剖判冥寂明章雅論闡大聖於須臾定俗疑於俄頃非唯理測宸衷亦乃義切臣子舍和飲憾之邦衣裳道素之域莫不傾首仁澤沐浴唐風弟子江淮孤生不學無術雖復從師北面一經不明縱憶舊文豈伊髣髴五經紛綸事類弘博神明之旨其義多端至如金石絲竹之響公且伐武之說寧非聖旨且祭義而談尤爲顯據若論無神亦可無聖許其有聖便應有神理且炳然豈容寂絕弟子所見庸淺無以宣揚至澤旣涉訪逮輒率所懷弟子王靖和南散騎侍郎陸任 太子中舍陸倕答 辱告慧示 至尊所答臣下審神滅論昔者異學爭途孟子抗周公之法小乘亂道龍樹

陳釋迦之教於是揚墨之黨舌舉口張六師  
之徒轍亂旗靡言神滅者可謂學僻而堅南  
路求燕北轅首楚以斯適道千里而遙聖上  
愍其迷途爰奮天藻鉤深致遠盡化知神俾  
此因蒙均斯法水陳茲要道同彼月照弟子  
並以凡薄沾竊恩紀纓冕則天之朝食捉誓  
古之論贊幸之誠獨知踊躍猥頒告逮謹用  
書紳陸倕呈

領軍司馬王僧恕答

辱告慧示 勅旨答臣下審神滅論甚哉理  
之大也斯寧寸管之所見言性之可聞而隨  
類儻遇怡然矇釋奉戴周旋以次以誦法師  
德邁當今聲標萬古知十之談每會起予之  
富必酬想闡弘聖旨煥然雲消耶弟子學慙  
聚螢識非通見何能仰贊洪輝宜猷妙軌者  
歟但論者執一惑之情循一往之轍固不可  
以語大方焉知致遠恐必泥哉夫幽明之理  
皎然不差因果相起義無獨立形滅自可以  
草木爲籌神明常隨緣而在所以左氏有彭  
生豕見尚書則祖考來格禮云若樂九變人  
鬼可得禮矣結草之報豈其逐滅元規所夢  
何得無神神明不滅著之金口丘尼所說弥  
有多據若文雖五千詩乃三百得其理者自  
可一言而以蔽故不復煩求廣證夫三聖雖



有明教百家常置弘理而尚使狂簡斐然成章攻乎屢作今皇明體照幽寂識周內外以前聖之又遠感異端之妄興霈然爰發乃垂眷翰使闡提一悟遂獲果通閭浮執惑豁然洗滯沉復縉紳之士爲益因其弘哉弟子食道無紀法師許其一簣遂能班逮神藻使得預沐清風頂戴懽舞無以自譬哉銘兼深弥其多矣弟子王僧恕頓首和南

五經博士明山賓答

辱告慧示 勅旨答臣下審神滅論源深趣遠豈鹿兔所測隨類得解或亦各欣其所見奉以周旋不勝舞躍法師學冠一時道叶千載起予之寄允在明德想弘宜妙旨無復遺蘊耶弟子業謝專經智非通識豈能仰述淵猷讚揚風教論者限以視聽豈達曠遠目覩百年心惑三世謂形魄既亡神魂俱滅斯則既違釋典復乖孔教矣焉可與言至道語妙理者哉夫明則有禮樂幽則有鬼神是以孔宣垂軌以知死酬問周文立教以多才代終詩稱三后在天書云祖考來格且濠上英華著方生之論柱下叡哲稱其鬼不神爲薪而火傳交臂而生謝此皆陳之載籍彰彰其明者也夫緣假故有滅業造故無常是以五陰合成終同煙盡四微虛構會均火滅竊謂神

明之道非業非緣非業非緣故雖遷不滅能緣能業故苦樂殊報此能仁之妙唱縉紳之所仰也雖教有殊途理還一致今棄周孔之正文背釋氏之真說未知以此將欲何歸正法住世尚有斷常之說況像法已流而無異端之論有神不滅乃三聖同風雖典籍著明多歷年所通儒碩學並未能值 皇上智周空有照極神源爰發聖衷親染神翰弘弊至教啓悟重昏令夫學者永祛疑惑眷逮不遺使得預餐風訓沐浴頂戴良兼欣哉明山賓

和南

通直郎庾黔婁答

孝經云生則親安之祭則鬼饗之

樂記云明則有禮樂幽則有鬼神

詩云肅雍知鳴先祖是聽

周官宗伯職云樂九變人鬼可得而禮

祭義云入戶愾然必有聞乎其嘆息之聲

尚書云若示三王有太子之責

左傳云縣神化爲黃能伯有爲妖彭生豕見

右七條

弟子生此百年早聞三世驗以衆經求諸故實神鬼之證旣布中國之書菩提之果又表西方之學聖教相符性靈無泯致言或異其揆唯一但以聖人之化因物通感抑引從急

與奪隨機非會不言言必成務非時不感感  
唯濟物而參差業報取捨之塗遂分往還緣  
集淪悟之情相舛狎其小識晦茲大旨滯親  
聞見莫辨幽微此榆枋所以笑九萬赤縣所  
以駭大千故其宜也若斯之倫遂復構穿鑿  
駕危辯鼓偽言煽非學是謂異端故宜尼之  
所害也我 皇繼三五而臨萬機紹七百以  
御六辯勳格無稱道還淳粹經天緯地之德  
左日右月之明皇王之所未曉群聖之所不  
備億兆之所宜通將來之所必至莫不鬯其  
玄波而達其幽致者也伏覽神論該冠真俗  
三才載朗九服移心跂行蠢蠕猶知舞蹈況  
在生靈誰不撫節弟子少缺下帷尤蔽名理  
既符夙志竊深踊躍至如百家恢恢所述良  
多搜神靈鬼顯驗非一旦般若之書本明斯  
義既魔從所排輒無兼引自非格言孰能取  
正略說七條皆承經典譬猶秋毫之憑五嶽  
觸氏之附六軍敢瀝微塵祇增悚忤弟子庾  
黔婁和南

太子家命殷鈞答

近辱告慧示 主上所答臣下審神滅論性  
與天道誠不得聞徒觀二諦兼通三聖俱闡  
片言折妙半字合靈辭存五禮之中旨該六  
合之外譬河海之紀地猶日月之麗天伏讀

歡愉魂影相慶何者弟子夙陶玄化及長不  
虧常恐識業未弘中塗迴枉或端然靜念心  
翔翔而靡薄或吐言設論時見屈於辯聰夫  
大道甚夷而黎元好徑咸用此也今猥奉神  
旨昭若發矇且服且誦永爲身寶數日來公  
私牽挽還輒頓卧未即白答銜眷弥深殷鈞  
和南

秘書郎張緬答

尋三世眇然二果昭著安可惑六塵而不曉  
迷五塗而長沒以爲形謝神滅骸亡識朽此  
外道之邪見豈可御瞿曇之正法所謂輕陳  
一旅敵堂堂之鋒輒馳駑駘與騏驥而並行

恐長劫有盡領蟲方至一身死壞復受一身  
精神無異人畜隨緣涅槃明文瑞應高說主  
上聖照幽深鏡察潭遠譬兩祭而知不滅喻  
妄作於背親義隨八引而舛入言比性道而  
難聞弟子少遊弱水受戒樊鄧師白馬寺期  
法師屢爲設生死之深趣亟說精神之妙言  
尔來歸心絕此疑想復覩斯判益破魔徒非  
但聞覲於今方欲結緣於後徒知歸信闇比  
求名猥慧沾示深承眷篤弟子張緬和南  
五經博士陸璉答

璉白逮告垂示 勅答臣下審神滅論伏讀  
天旨照鏡塵蒙弟子門宗三寶少奉道訓雖

誠歸至教識暗玄津謹尋內外群聖開引殊  
文如來說三乘以標一致言二諦以悟滯方  
先王詮五禮以通愛敬宜六樂以導性靈或  
顯三世以徵因果或明誠感以驗應實豈可  
頓排神源永絕緣識者哉若則善惡之報虛  
陳祭敬之設爲妄求之情理其可安乎而昧  
惑之徒尚多偏執是以聖明玄覽遊神妙門  
動言出理皎若朝暉發文顯證朗如宵燭頓  
足開建愚昏惟信凡鄙者也伏習詔旨綜檢  
心源謹裁還白不宜抃舞弟子陸璉呈

揚州別駕張翻答

辱告伏見 勅答臣下審神滅論盛旨窮機

微言合道生知出六儒之首自然該十聖之  
外至如感果之規理照三世孝饗之軌義貫  
百王妙會與春冰等釋至趣若秋旻共朗足  
使調闡變情桀跖移志反澆風於遂古振淳  
波乎方冊英聲茂實粵不可尚法師精理之  
秀擅高日下俱沐聖化獨遊神明深鑒道蘊  
洞識宗塗弟子昔聞師說悟太傳之旨今偶  
昌時奉不滅之訓信以照哲希蒙紓洗塵蓋  
足蹈手舞言象豈能勝張翻和南

太子左率王珍國答

辱告伏見 勅答臣下神滅論神之不滅經  
典明文即心語事皎然在理論有神滅實所

駭歎 天照淵凝妙旨周博折彼異端弘茲  
教軌信可以朗悟冥塗棟梁千載矣伏覽權  
戴竊深罔極比故詣展遲獲咨伸王珍國呈  
領軍將軍曹景宗答

枉告所宜答神滅 勅理周萬古旨包三世  
六趣長迷於此永悟五道恒疑曉若發蒙自  
非鑒窮八解照侔十号排罔逸俗安得如此  
奉佩書紳敢違寢食法師識踰有境學詣無  
生揄揚之善煥如東里披翫周環用忘所疾  
曹景宗白答

光祿勳顏繕答

猥枉明誥頒述

勅旨審神不滅以答臣下

理據顯然表裏該妙所以慧現獨宜舟梁舍  
氣夫目所不覩唯屏爲隔耳所不聞遐迩致  
擁不得以不聞不見便謂無聲無物令欲詰  
內教當仗外書外書不殊內教茲現書云魂  
氣無所不之佛經又曰而神不滅既內外符  
同神在之事無所多疑疑其滅者即蜉蝣不  
知晦朔蟪蛄之非春秋寧識大椿之永久日  
月之無窮 主上聖明超古微妙通神三世  
之旨有證孝饗之理斯光蒼生管見已晦而  
復曉晚俗淪冥既迷而更悟弟子宿植逢幸  
預從餐道投心慈氏歸敬誠深唯辱來緣可  
期載懷鳧藻而已弟子顏繕呈

五經博士沈宏啓

弟子宏啓首和南辱告伏覽 勅答臣下審

神滅論夫唯幾難曉用晦易昏自非凝神斯  
鑒探曠斯朗豈能拯重雲於有感豈能運獨  
見於無明竊惟大聖御宇上德表物垂法雲  
以湛潤開慧日而增暉遠比溟海近譬井幹  
粵今遂古孰能識乎此焉至如經喻雀飛瓶  
在火滅字存禮云非類弗歆祭乃降祉且夢  
蘭以授鄭穆結草以抗杜回凡此群列不可  
悉紀又五道迤往六度同歸皆神之顯驗不  
滅之幽音但邈克躡足豈從耶鄴比蹤盧敖  
捷至寧與若士齊跡今仰墜天璫俯逮闡提  
所謂若披重霧以攀合璧出幽夜而眇燭龍  
短綆爰汲望瀾覘海實歡喜頂戴若無價寶  
珠沈宏稽首和南

建康平司馬髮啓

辱告慧示 勅難滅性論竊以慈波洪被道  
冠衆靈智照淵凝理絕群古七禪八慧之辨  
三空四諦之微故以煥乎載藉炳於通誥也  
所以優陀云喻如百首齊音同讚妙覺尚不  
能言萬分之一矣夫業生則報起因往則果  
來雖義微而事著亦理幽而證顯自近可以  
知遠尋邇可以探遐譬如日月懸天無假離  
朱之日鳴鍾在耳不勞子期之聽而議者自

昏迷途難曉苟徇所懷坐顛坑宰伏覽  
皇上令旨理妙辭縟致極鈎深究至寂而更  
闡啓幽途以還晰雖復列聖齊鑣群經聯奧  
靈山金口禪水玉舌終不能捨此以求通達  
茲而得正信哉澡江漢之波塵滓以滌導德  
齊禮還風反化法俗兼通於是乎在付比言  
展方盡迷讚弟子司馬鑿呈

左丞丘仲孚答

伏覽 勅旨答臣下審神滅論 聖照淵深  
包括真俗理超繫表義貫群識鑽奉神猷伏  
深舞蹈慧示載存眷立仲孚白

弘明集卷第十

墳

鑽音致瘡音瘡痂音痂可音可該音該滯音滯蹇音蹇

井音井竈音竈井音井幹音幹孟音孟軻音軻波音波崙音崙

下音下力音力同音同挹音挹蕭音蕭宏音宏猥音猥能音能上音上鳥音鳥每音每深音深

邈音邈反音反遠音遠也音也鑽音鑽仰音仰官音官反音反子音子洗音洗滌音滌的音的反音反徒音徒戢音戢眷音眷反音反荷音荷阻音阻澁音澁

也音也駭音駭惕音惕下音下他音他的音的反音反棟音棟也音也不音不刊音刊反音反下音下苦音苦寒音寒舟音舟航音航

剛音剛反音反疑音疑覈音覈考音考事音事實音實也音也范音范岫音岫袖音袖音音音穀音穀照音照上音上羊音羊

讚音讚拈音拈反音反舞音舞皮音皮變音變杜音杜口音口反音反上音上徒音徒戶音戶范音范岫音岫袖音袖音音音穀音穀照音照上音上羊音羊

也音也喚音喚釋音釋赫音赫如音如上音上明音明盛音盛良音良也音也警音警蔽音蔽上音上掩音掩蔽音蔽也音也藻音藻

燭音燭上音上音音音不音不溷音溷反音反下音下胡音胡困音困表音表昂音昂剛音剛反音反吾音吾循音循環音環二音二音音音還音還粵音粵

在音在越音越上音上音音音探音探索音索下音下史音史舍音舍反音反取音取也音也皦音皦然音然明音明也音也音音音皎音皎無音無

斲音斲厭音厭也音也音音音亦音亦蕭音蕭昂音昂丙音丙音音音繫音繫表音表計音計反音反胡音胡宵音宵絕音絕上音上煙音煙曉音曉

踏音踏淪音淪上音上尺音尺尹音尹反音反也音也曠音曠稔音稔下音下遠音遠年音年也音也反音反一音一城音城塹音塹七音七



也反擱網反裂也麥覩縷下即和反曩慶上乃

也昔蕭琛今反不搗為下許閣短管反招愆下去

也罪悚作音息勇反下覃示反徒南彬緘上

也古咸反鑽鑿下音昨官反魔堞下音隄峻反私

也排筮方逝音徐緝本下古倏反疾上音叔急澍注懋

也莫候反蚤測上螺字同下昌力反以螺管窺

也下傾窺天不亦小乎日用王暎眼反古俊改反七全

也改暉反紆粉泮散音判冰悲戢也下阻澁反斂澄澄音

抑揚力反意汲引急音祛除也居反疑去刃反良炳

然丙上音撫枉拍衣襟也反撫虔襟下音今彛典

法上音夷虛矯小反君誣謗音無舟航剛下反翹眷上

反播庚詠主上於蠕動上音較細警音古斃音亦

昂吾剛渙然喚上音渺默小反美摛舒也知反煥尔

也喚音銘挹冥上音机枕矣上居鑽閱鑿下音悅視

也列反車淵暮反議也胡王揖入反伊昊蒼上胡道

也天矜居陵反局蛙下烏瓜反危螻下音惠

神衷中下音杳翳一上計反隱也下警戒上音

彌憎反下莫鄧頌覲二班敵借滅也上音皆俱徑徒

上古代反直也蔡傳本下茲散旨反上羊歲八紘下

也萌反八方玉瓚盛禮也一云黃金為杓以王之

為柄又瓚盤大鳧藻扶音沈績子音審下益

五升口闊八寸音慄慄懼音黔黔首反上巨廉理

軻下苦鷄純下音慄慄懼音黔黔首反上巨廉理

何下苦鷄純下音慄慄懼音黔黔首反上巨廉理

愜心下伏也苦也怙反孺子注上而頽回反徒神牘下音筠

音碌碌多音鹿錐畫音上獲畫也反胡卦反也下荀徇

下詞猶紫臭上音由珉雉直上音閩羨石也下沈

緄本反古儵魚或上音條山藪下音澎泉反上水皮休

貞駘惡鈍上音臺緝反七入韜超刀反土觀見古候反

矧伊反上尸文稽留也音雞綽反昌約諄諄反厚倫

也膏育所下音荒而不可醫也針藥惜莫鄧反管

闕下視也穹極反上天也所覃反下徒南言該

下古衰也僻偏正亦反渥澤角上於猥慧每上烏何烱

或桂問一音移徙綺下斯炎昊反上于廉反下胡道

也反除勗勸許也井鼃作蛙烏瓜反亦泊然息上音

也靜侔等音也跛行上之類曰細蟲能喘息軟上音

翻飛上兄緣反細蠕動能上音軟類蟲蕭眵之下

反忍弭米爾反魏魏愚歸鳳闈下音圍惛悻下

動反自也心暄反兄遠場羊音嶺山勿上求粹典遠上私洙

水殊上音交繫胡計反交周卦有繫辭下斟酌針上音

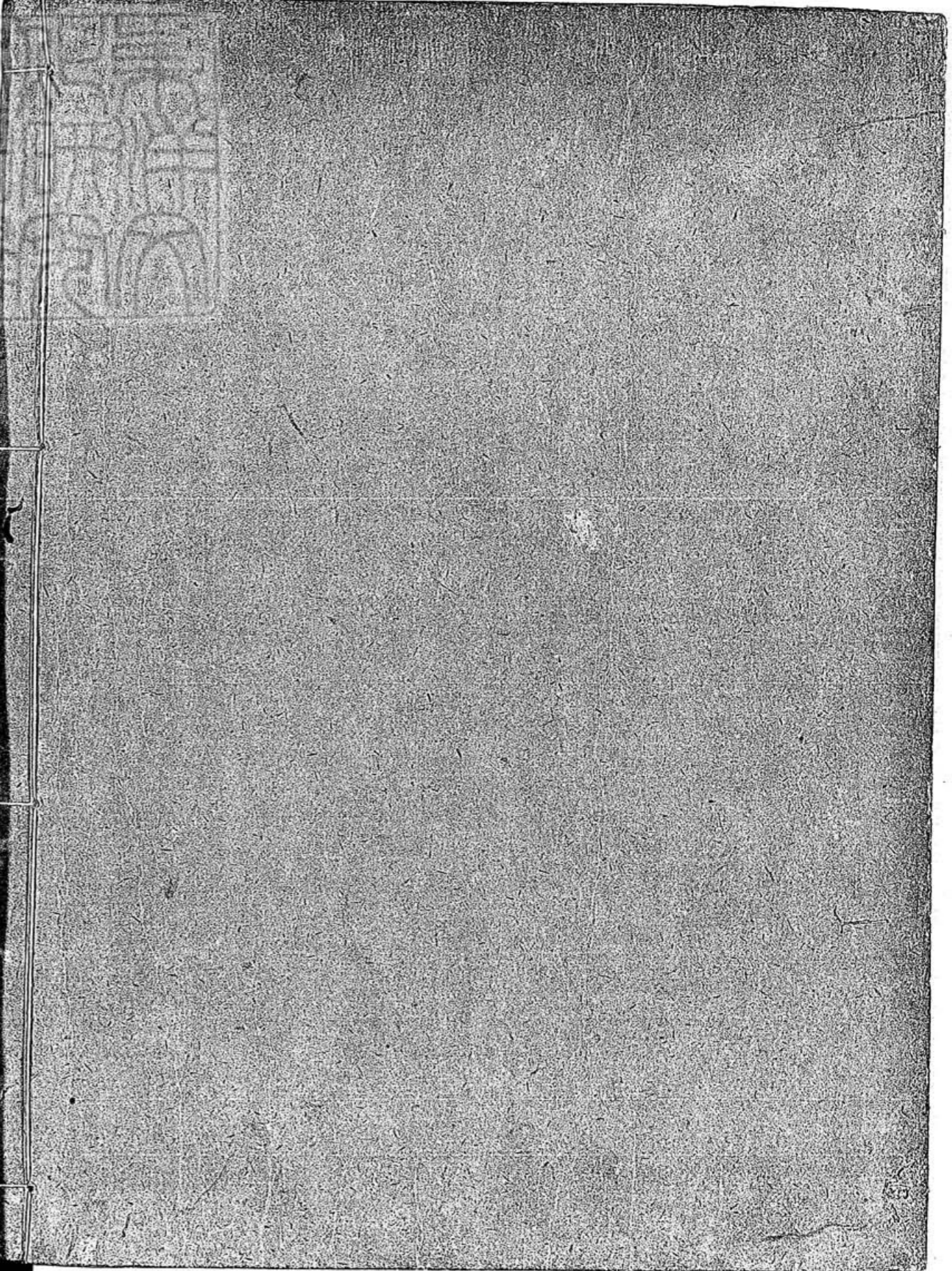
企及上髮苦也切古本切鬯丑亮反躡倚

所買也二反璪飾作道反藻



五  
十  
三

所  
藏  
書



不 許 複 製

NOT TO BE REPRODUCED

東京大学東洋文化研究所