

卷二十九

書名 文選三十卷 朝鮮刊本
 撰者 梁 昭明太子蕭統、唐 呂延濟、劉良、張銑、李周翰、呂向 注
 卷 卷二十九
 內容分類 集 總集 文選 文選
 索書號 貴重 38
 編號 D7811000

彩色首頁1

東洋文化研究所漢籍目錄 編號: D7811000
 東洋文化研究所漢籍目錄所藏漢籍善本文影像資料庫 索書號: 貴重 38
 漢籍善本文影像資料庫文本 文選三十卷 朝鮮刊本
 版權所有: 東京大學 東洋文化研究所
 使用上的注意事項

文選卷第一
 京都上

班孟堅西都賦一首

東都賦一首

張平子西京賦一首

賦甲

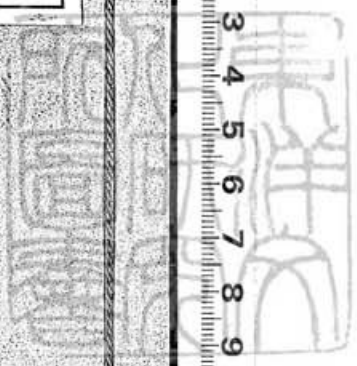
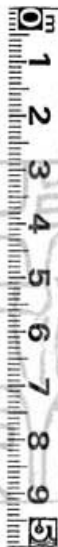
都賦序

班孟堅

漢書云班固字孟堅扶風安陵人曰歲能屬文至明帝時為蘭臺令遷為郎後竇憲出征匈奴以固為護軍憲敗坐免官死獄中明帝脩安西土父君德帝不都固作兩都賦以諷曰賦者古詩之流也不定之辭昔康沒而頌聲寢王澤竭而詩不作

所究研京東院學化文方東

No. 2853



不 許 複 製

NOT TO BE REPRODUCED

東京大学東洋文化研究所



長



文選卷第二十九

梁昭明太子撰

五臣注

詩下

潘安仁夏侯常侍詩一首

馬汧督詩一首

顏延年陽給事詩一首

陶徵士詩一首

謝希逸宋孝武宣貴妃詩一首

哀策文

潘安仁哀永逝文一首

顏延年宋文元皇后哀策文一首

謝玄暉齊敬皇后哀策文一首

碑文上

蔡伯皆郭林宗碑文一首

陳仲弓碑文一首

王仲寶褚淵碑文一首

夏侯常侍誄一首

潘安仁

翰曰湛早有名譽與岳友善時入弘為連璧惠帝時為散騎常侍辛

夏侯湛字孝著譙國譙人也少知名

弱冠辟太尉府掾賢良方正徵為太

子舍人尚書郎野王令向曰野王中

書郎南陽相濟曰武帝子東出為家

艱乞還良曰家艱謂頃之選為太子

僕未就命而世祖崩翰曰漢太子官

天子以為散騎常侍從班列也銑曰

惠帝也班次也言以春秋四十有九

元康元年夏五月壬辰寢疾卒于延

喜里第嗚呼哀哉乃作誄曰善曰延

湛所居處

禹錫玄珪實曰文命濟曰堯賜禹名玄珪以彰

克明克聖光啓夏政良曰啓開也大開夏之

政教禹初封夏其在於漢邁勲惟嬰思弘儒

業小大雙名翰曰邁猶立心漢朝立功則有

府

族小子始昌故時辨顯祖曜德收克及荆父守
 淮岱治亦有聲史曰淮祖威歷荆克二州刺
 譽也淮水名並在淮南之分也英英夫子灼灼其雋飛
 辯摘藻華繁玉振向曰英英美也灼灼盛貌
 有文言文詞如華如彼隨和發彩沈潤如彼
 錦績列素點絢繡也隨隨侯珠和卞和玉續
 珠玉錦人見其表莫測其裏德行裏也測度
 也徒謂吾生文勝則史徒論語曰文勝質
 則史心照神交唯我與子心鏡曰言湛與岳且
 歷少長遠觀終始及也達子之承親孝齊閔

正

參濟曰承事也閔閔子憲參曾子之友悌和
 如瑟琴良曰友悌兄弟也事君直道與明信
 心雖實唱高猶賞爾音翰曰言德高不可為
 矣然我終復慕弱冠厲翼羽儀初升公弓既
 賞爾德音也銑曰厲整也言整翼以爲羽儀
 招皇輿乃徵也初升爲太尉掾古之招士以
 弓與車也徵爲內贊兩官外宰黎烝助也兩
 太子舍人也外宰謂從太子舍人轉爲尚書郎忠節允著清
 風載興濟曰允信著明載起也清泱央彼樂
 都寵子惟王南陽也籠光也樂都設宮建輔妙
 簡邦良用取喉舌相爾南陽翰曰簡選良蓋

宗

官也相爾南陽王相謂為南陽王相惠訓不倦視人如傷銑曰惠訓不倦

也如傷恐不辭勞也視也如傷恐不辭勞也乃眷北顧辭祿也如傷恐不辭勞也迺喜日

故北顧也辭祿余亦偃息無事明時疇昔之游紀言湛與岳俱不仕至湛死時二

二紀于茲紀言湛與岳俱不仕至湛死時二

紀也於汪白攜手何歡如之良曰言二人俱贊

也居吾語汝眾實勝寡人惡雋異俗疵文雅是良曰寡少也惡猶疵病也言小人眾賢者少也

是良曰寡少也惡猶疵病也言小人眾賢者少也執

執疲揚長沙投賈銑曰楊子雲才高在下為

此皆時俗無謂爾高恥居物下向曰勿以自

情疾之驗無謂爾高恥居物下子乃洗然變色易容慨然肯也自居吾語汝眾實勝寡人惡雋異俗疵文雅

山

歎曰道固不同濟曰洗然變色易容誠迴情貌言承奇之

道與時固為仁由己匪我求蒙誰毀誰譽何不同也

去何從不良曰蒙不知貌言為仁者之行由己去何從不良曰蒙不知貌言為仁者之行由己

有矣莫涅匪緇莫磨匪磷子獨正色居屈志從矣莫涅匪緇莫磨匪磷子獨正色居屈志

申翰曰滯黑磷薄也言萬物染者皆黑磨者申翰曰滯黑磷薄也言萬物染者皆黑磨者

雖不爾以猶致其身獻替盡規媚茲一人以用替廢規法媚愛也言雖不見用猶致

身極諫獻可廢否盡規法以愛天子也身極諫獻可廢否盡規法以愛天子也

言忠謀世祖是嘉將僕儲皇奉轡承華也嘉善也僕太子官也儲皇先朝末命聖烈

太子也承華東京官門名也也嘉善也僕太子官也儲皇先朝末命聖烈

顯加入侍帝闈出光厥家濟曰先朝武帝也

洞

烈明也加謂加為常侍也閭門也卿大夫稱家出光其家謂為南陽相也我聞積善神降之吉宜享遐紀長保天秩良日享受秩天子如何斯人而有斯疾曾未知命中年隕卒嗚呼哀哉翰曰五十年未至知命也惟爾之存匪爵而貴甘食美服重珍兼味臨終遺誓永錫爾類斂以時襲殯不簡器銑曰湛平甘食美服必極精妙及臨終遺言令指小薄斂也錫賜類善也言湛以薄葬之禮賜其子以為善也藪衣簡誰能拔俗生盡其養孰是養生而薄其葬向曰拔出也言誰能出俗盡而能崇薄葬者言滋味為養復誰能如是養生湛達死生之分也淵哉若人縱心條暢傑操

春

明達因而彌亮濟曰條暢通達也傑立既祖容體長歸存亡永訣逝者不追良曰柩別也送也言容儀體質長歸泉壤也訣永望子舊車覽爾遺衣幅幅被抑失聲迸涕交揮翰曰所乘之車所服之衣幅抑非子為慟而慟為哀憤也迸散涕淚揮下也非子為慟而慟為誰嗚呼哀哉銑曰慟當使誰為之也日往月來暑退寒襲零露霑凝勁風淒急慘爾其傷念我良執向曰襲及凝結勁緊也言感時遷變慘然傷於湛也良執良親良朋也適子素館撫孤相泣濟曰素故館撫湛之子也與之月前思未弭後感仍集積悲滿懷逝矣

禪

安及嗚呼哀哉良曰前思謂平生所思也仍重也
 懷也逝往也言我徒積悲
 往者何能追及也

馬沂督誅一首并序

於獄
 中
 苦戰而存所城為州司所嫉發憤死

惟永康七年秋九月十五日晉故督

守關中侯扶風馬君卒嗚呼哀哉初

雍部之內屬羌反朱弭而編戶之民

又肆逆焉銑曰元康惠帝年號弭息

雖王旅致討終於殄

寺

滅而蜂蠆初有毒驟失小利向曰王師

也也雖為國家絕滅然數矣

也也雖為國家絕滅然數矣

也也雖為國家絕滅然數矣

也也雖為國家絕滅然數矣

也也雖為國家絕滅然數矣

也也雖為國家絕滅然數矣

也也雖為國家絕滅然數矣

也也雖為國家絕滅然數矣

也也雖為國家絕滅然數矣

什

尊檀也謂檀一袋也謂守華之屬也
 青紫綬色也言一袋也謂守華之屬也
 望於也秦隴之僭鞏更為魁更日華
 言多也秦隴之僭鞏更為魁更日華
 率魁主也據秦州既已虜沂而館其
 隴西郡借稱王也
 縣日虜館客舍也子以眇爾之身介
 乎重圍之裏良也介爾微窮率寡弱
 之衆據十雉之城文翰日維子維言小
 也羣羌如蝟毛而起四面雨射城中
 城中鑿穴而處負戶而汲名日蝟如
 大針言氏羌鋒走中己也木石將盡
 盤穴負戶避矢之中心己也木石將盡
 樵蘇之竭芻蕘罄絕也日蘇蘇樂薪
 也

物

竭絕亦於是乎發梁棟而用之焉
 蓋也於是乎發梁棟而用之焉
 以鐵瑱機關既縱礮而又升焉
 發也也言發出屋宇之果棟而用也
 又出也言以鐵索也既縱下礮城而
 却以機關也夔陳焦之麥柿相呂桶
 角之松札良日夔陳焦之麥柿相呂桶
 用能薪芻不匱人畜取給青煙傍起
 櫪馬長鳴人馬不交也青煙起言有
 新也馬長也凶醜駭而疑懼乃闕地
 鳴言壯也凶醜駭而疑懼乃闕地
 而攻子命穴浚塹七壺鑄甌瓶無武
 以偵取之政鉞日駭也子謂教也浚深穴
 令取之政鉞日駭也子謂教也浚深穴

坑也壺鑊瓶甌並器名言以此器置
漆坑聽之器中則知穴處偵覘也

將穿城響作因焚積古火薰潛氏殲

焉向曰獲大麥潛氏謂穴中者藏殺
也言氏將穿城則器中響起因焚

麥薰殺穴久之安西之救至竟免虎

口之厄齊曰安西將軍夏侯駿西計
之氏羌兵散而竟免虎口之

厄全數百萬石之積文契書於幕府

良曰契書部錄糧儲之數
也幕府謂大將軍府也聖朝疇咨

進以顯秩殊以幢蓋之制翰曰聖朝
慮帝朝也

疇誰也咨謀也言惠帝稱誰謀進以
明秩兼恤蓋之制幢蓋刺史儀制也

而州之有司乃以私隸數口穀數十

斛考訊吏兵以擯異楚之辭連之銑

刑雅別有司謂法官也隸奴也訊問
也擯楚杖也言考問軍吏兵士辭連

馬教大將軍屢抗其疏向曰大將軍
謂梁王彤屢

數也抗舉也疏謂表也言數舉表曰
論馬教之功也此下彤表數辭也

敦固守孤城獨當羣寇以少禦衆載

離寒暑臨危奮節保穀全城而雍州

從事忌敦勲效推極小疵濟曰從事
理中也極

窮疵過也言忌其非所以褒獎元功
功效推窮小過也

宜解敦禁劾假授良曰言推窮小過
非褒獎之道也

推也謂舉其有罪也請
解其罪假授其官也詔書遽許而

子固已下獄殺憤而卒也

翰曰寔急也許謂許

謂馬敦也

子

朝廷聞而傷之策書曰

皇帝咨故督守關中侯馬敦忠勇果

毅率勵有方固守孤城危徧獲濟寵

秩未加不幸喪亡朕用悼焉今追贈

牙門將軍印綬祠以少牢

銑曰悼傷也帝賜敦

印綬以表生

魂而有靈嘉茲寵榮

向日

謂善也

然潔士之間穢其庸致

思乎

齊曰庸用也言清潔之士聞已

也若乃下吏之肆其禁

渠害則皆妬

之徒也嗟乎妬之欺善抑亦賢

莫肯

之讎也

良曰肆恣禁毒貿易也言怨

當以已首易人之首為讎也語曰或

戒其子慎無為善言固可以若是悲

夫

翰曰語古人之言也慎無為善言

昔乘丘之戰縣

亥賁奔父甫御魯

莊公馬驚敗績賁父曰他日未嘗敗

績而今敗績是無勇也遂死之圍入

浴馬有流矢在白肉公曰非其罪也

乃誅之

銑曰魯與宋戰乘丘地名也

他日昔日也遂死之謂賁父以敗績

赴敵而死圍人養馬者矢箭也白肉

非賁父之罪乃謀其赴敵之功士有

始自此漢明帝時有司馬叔持者白

日於都市手劔父讎視死如歸亦命

史臣班固而為誅之劔殺之手持然則

忠孝義烈之流慷慨非命而死者綴

辭之士未之或遺也齊曰忠謂將賁父

也慷慨失志貌綴辭之天子既策而

贈之微臣託乎舊史之末敢闕其文

我乃作誄曰微臣岳自謂也託寄也

知人不易人不易知不易知也人嗟茲馬生位

末名卑而戎猾夏乃奮其奇也銑曰西戎氏羌

策中謂也保此所城救我邊危彼邊奚危城

小粟富子以眇身而裁其守兵無加衛墉不

增築焚焚合羣狄豺虎競逐粟向曰城所窺故

危也裁制也焚焚食盛克言能以眇身制守

其城不加防衛城不增高遭此貪婪之狄如

奔逐也競擊更怒睢季潛跼官寺大視曰恣睢

正舍也寺齊萬虓交闕震驚台司關怒盛

貌台司三聲勢沸騰種落煽熾交亂起沸騰

岳時為著作郎不敢正當史官故云末也敢闕言不敢闕也

也慷慨失志貌綴辭之天子既策而贈之微臣託乎舊史之末敢闕其文

也慷慨失志貌綴辭之天子既策而贈之微臣託乎舊史之末敢闕其文

種落部也旌旗電舒戈矛林植形朱星流

飛矢雨集賊為鎗鎖鐵權城中散如流星也

言多也集惴惴睡之士女彌天以泣懼貌號呼

也叫費麥而炊負戶以汲累卵之危倒懸之急

齊日言城之危如累也馬生爰發在險彌亮良

彌謂發其智謀精貫白日猛烈秋霜去聲協

白日俞精誠明皎也稜威可厲懦夫克壯露

息撫循寒士挾纊統日屬勸懦弱也言以威

如子代蕭師人多寒楚子巡而撫之三軍皆

蠢犬羊阻衆陵寡潛隧密攻九地之下蠢白曰

謂多貌犬羊謂賊也阻持陵欺寡少也潛隧

九地下愜愜頽苦窮城氣若無假昔命懸天今也

惟馬小濟曰愜愜若氣不可假借少時之命也皆言

昔時之命由於天今日之惟此馬生才博智

命惟馬敦計策而存也

瞻偵命以瓶壺刺結以長壘良日博廣也瞻

言賊為地道攻城皆知所在也鉦甲楚未見鋒火

以起燿薰尸滿窟搭蒲穴以斂鉦日鉦也

賊為地道穴以斂鉦日鉦也

其得空虛矚版然馬生傲若有餘木石匿竭

戰也矚然自得石礪木也若有餘言不急懼也

事也矚然自得石礪木也若有餘言不急懼也

弓的 梁為礮會栝廢 松為芻守不之械極有

鳴駒 械向曰 礮 械器礮木之栝也 松 為芻也 守不之械 極有

斧攢悠悠烈將覆軍喪器戎釋我徒顯誅我

帥以生易死疇克不二 軍與我苦戰不利身將

設於戰場攢也言放其衆而誅其將以生

衆也釋放將帥也言放其衆而誅其將以生

無二心唯敦無之疇誰也誰能 聖朝西顧關右

震惶分我沂度化為寇糧實賴夫子思善彌

長咸使有勇致命知方 懼也言天子謂數也

存也方之所也故得我雖未學聞之前典十世宥

致命之所也故得我雖未學聞之前典十世宥

存也方之所也故得我雖未學聞之前典十世宥

存也方之所也故得我雖未學聞之前典十世宥

存也方之所也故得我雖未學聞之前典十世宥

存也方之所也故得我雖未學聞之前典十世宥

存也方之所也故得我雖未學聞之前典十世宥

存也方之所也故得我雖未學聞之前典十世宥

存也方之所也故得我雖未學聞之前典十世宥

存也方之所也故得我雖未學聞之前典十世宥

存也方之所也故得我雖未學聞之前典十世宥

損膳若鷹飛揚曾忘爾大勞猜爾小利苟莫
不戰翼而少息也
開懷于何不至向日勞功也大功謂存汧也
小過也言有司不者怨小過而慨慨馬生破
深劫其罪狀于何不至有也
破郎高致發憤固圉沒而猶眡至嗚呼哀哉
也銑曰慨慷也言懷此破破堅也固圍獄安平出奇
破齊克完計知全齊國襄王封為安平君奇
能也張孟運籌危趙獲安濟日張孟談者
全也水灌趙城朝夕將陷談乃與韓沂人賴子猶
魏之君謀殺晉伯而趙獲安也
彼談單如何吝嫉搖之筆端蒙子之沂城之人
齊趙因用單張孟而安也吝恨也害賢傾倉
日談搖弄也謂吏弄文墨問其小過也

可賞矧云私粟狄隸可頒況曰家僕翰日頒
可傾倉及所虜狄以賜況用剔子雙龜貫以
家粟私僕以賞有功兵士乎關中功存沂
三木銑曰剔奪龜也三木謂桎梏也功存沂
城身死沂獄凡爾同圍心焉摧割扶老攜幼
巷踰街哭教死若幼相扶哭於街巷也嗚
呼哀哉明明天子旌以殊恩光光寵贈乃牙
其門濟日旌表也殊恩司勳班爵亦此後昆
死而有靈庶慰冤魂嗚呼哀哉良日此問也
也言司勳班爵亦問其後
嗣怨以慰勞是死之魂也
陽給事誅一首并序
顏延年

翰曰索虜出奔景度司馬陽璜堅守
壞王景度出奔景度司馬陽璜堅守
不潰抗節不降為虜嗣所殺少帝追
贈給事中尚書令傅亮議璜家在
城宜即以入臺綸一百匹粟二百斛
賜給後文帝立命文士顏延年為之
誄

惟永初三年十一月十一日宋故寧

遠司馬濮陽太守彭城陽君率嗚呼

哀哉璜少稟志節資性忠果奉上以

誠率下有方朝嘉其能故授以邊事

永初之末佐守滑臺

臺城名也值國禍荐臻王略中否焦虜問

豐摩剝司充向曰荐重也臻至也否

間伺豐隙也傷幽并騎弩屯偏

鞏洛列營緣戌相望屠潰也言索虜

射賊偏華洛地各言雖列營

璜奮其猛銳志不違難立乎將率之

間以輯華裔之眾將率謂諸軍率也

輯也華謂中國疲困相保堅守四

旬上下力屈受陷勅寇強也旬十日

也言力屈乃士師奔擾棄軍爭免日銑

師眾奔亂棄而璜誓命沈城批身

飛鏃兵盡器竭斃于旗下向曰誓約言也

也言瑣自終命沈城下輕出射賊兵器俱盡死于其下器兵器也竭盡也

也非夫貞壯之氣勇烈之志豈能

臨敵引義以死伯節者哉從良物曰以身

也景平之元朝廷聞而傷之平曰景

年有詔曰故寧遠司馬濮陽太守陽

瓚滑臺之偪厲誠固守投命伯節在

危無撓古之烈士無以加之曲日撓

雖臨危不曲節以可贈給事中振郵

求全也加過也孤遺以慰存亡追寵既彰人知慕節

河汴之間有義風矣銑曰振郵收也

風節義也逮元嘉廓祚聖神紀物光昭

茂緒旌錄舊勳苟有繫於貞孝者實

事感於仁明向日逮及也元嘉文帝

美緒業也言文帝以聖德理物明其

美業而旌錄舊勳繫節也言有節

繫貞孝者皆動末臣蒙固側聞至訓

敢詢諸前典而為之誅其辭曰濟曰

延年自謂也我蒙開固隨訓教也至

教謂制謚也詢諮謀也謂諮謀前典

貞不常祐義有必甄處父勤君怨在登賢日

翰曰言得國昔是言中夏今謂當時元魏所據

故云邊亭昔山也言憑山為關負河紫繞為

衛也門軍門也也高閉也木料敵壓難時惟陽

生難銑日料量也也壓嚴冬器勁塞外草衰向引

也動邊矣獺虜乘障犯威窮日過遠也獺

障威也威鳴驥橫厲霜鎬高輦軼我河縣俘

我洛畿也良日厲整鋪銑軍飛軼過俘取攢鋒

成林投鞏為圍言翰多也投鞏言兵多相投鞏

以成騎窮壘嗷嗷羣悲銑日騎蔽也言滑

國也悲師老變形地孤援闊卒無半菽馬實

愁也巨秣向遠而形勢變也菽豆也無半菽謂

拊交秣向遠而形勢變也菽豆也無半菽謂

使食日拊秣也此示無有橫口中不守未焚衝

攻已濡褐烈烈陽子在困彌達也禡馬戰車

言守者未楚敵車而攻者已勉慰瘡傷拊巡

饑渴力鉅可窮氣不可奪也言勸視被傷及

竭勇猛之氣不可傾奪也義立邊疆身終

鋒括嗚呼哀哉也翰曰鋒刃貴父隕節魯人是

志所督效真晉策攸記敗績死於敵公命謀

節全城晉命謀也皇上嘉悼息存寵異于以

贈之言登給事登向升也悼傷踈爵紀庸恤孤表

嗣嗟爾義士沒有餘喜也謂分爵錄功以表

十七

珠節也恤孤謂也嗚呼哀哉

陶徵士誄一首 并序

顏延年

錄曰陶潛隱居有詔徵為著作郎不就故謂徵士延年為始安郡道從潛卒延之為謀極其思致也

夫璿玉致美不為池隍之寶桂椒信芳而非園林之實豈期深而好遠哉

蓋云殊性而已也向曰璿美玉也故無足

而至者物之籍也隨踵而立者人之

薄也錄曰言人以難得為貴易致為

士與之樂此壯入蓋有跪而對曰夫珠出於江海王出於崑山無足而三

者由君之好也淳于髡一曰獻七士於齊宣王王曰多乎藉資踵跡薄輕也

善乃巢高之抗行夷皓之峻節良曰堯時隱者伯成子高禹時隱者故已

父老堯禹錙銖周漢齊曰言此數人身輕細堯禹周漢如平居而鯨世浸

遠光靈不屬代良漸遠此人光景神靈

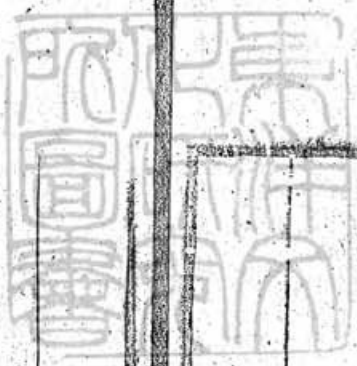
不相連至使菁華隱沒芳沅歇絕不

其惜乎錄曰菁雖今之作者人自為

量而道路同塵輟塗殊軌者多矣豈



所以照末景泛餘波向曰言今人之作
自以為大量觀其道路可與古人同
其清塵及其中途輟止使其跡殊變
者多矣豈所以照明也古有晉徵士尋
人未景泛浮餘波也陽陶淵明南岳之幽居者也
陽陶淵明南岳之幽居者也陽郡名
也淵明弱不好弄長實素心齊曰弱
階字也無飾學非稱師文取指達
也終不稱其德文章但取指也
適為達不以浮華為務也在眾不失
其寡處言逾見其默心出於物故雖
靜於人而不失清寡也而貪病居無
僕妾井白不任藜菽不給春白不任



其勞採藜取菽不給其食母老子幼
藜草菽豆皆貧之食也就養勤匱
就養勤匱匱乏也勤苦
遠惟田生致親
之議追悟毛子捧檄之懷濟曰惟思
齊宣王曰非君之地無以處吾親非
君之爵祿無以養吾親非君之爵位
無以尊吾親受之於君致之於親
事君者以親也後漢毛義貧以親
稱張奉慕其名往候之坐定而辟義
敬適到義守命捧檄而入喜動顏色色
奉心賤之自恨來因辭而去及義母母
死去官後舉賢良公車徵遂不至奉
聞之歎曰賢者固不測初辭州府三
命後為彭澤令道不偶物棄官從好好
良諧日遂乃解體世紛結志外區定跡跡

良諧日遂乃解體世紛結志外區定跡

深棲於是乎遠銑曰不與灌畦鬻蔬

為供魚菽之祭向曰畦園鬻賣也齊大夫陳乞曰常之母

有魚菽之祭豆用魚織紵紵蕭以

充糧粒之費翰曰衛侯之弟專織紵於邶終身不言衛事

約履也莊子曰河上有家貧持心好

異書性樂酒德簡棄煩禮就成省曠

殆所謂國爵屏貴家人忘貧者歟濟曰

莊子云至貴者國爵屏焉至之田者

使家人忘貧其達也使有詔徵著作

郎稱疾不到春秋若千元嘉四年月

日卒于尋陽縣之某里近識悲悼遠

士傷情冥默福應嗚呼淑貞良曰言

無象固應神也嗚呼夫實以誅華名

由謚高苟允德義貴賤何筭焉銑曰

允信筭名其寬樂令終之美好庶克

已之操有合謚典無愆前志向曰愆

志前善故詢諸友好宜謚曰靖節徵

士其詞曰

物尚特生人固介立濟曰特豈伊時遘曷云

世及銑曰言非遇時而為此行亦非世世相

及銑曰言非遇時而為此行亦非世世相

嗟乎若士望古遥集古逸人遥與相集也望

此洪族茂波名級祖翰曰豁藏洪大也大族謂

級也策名階睦親之行至自非敦也言敬親之行

勉勵為之也非然諾之信重於布言良曰始楚

金百兩不如得季布廉深簡絮貞夷粹温日

一諾此入重之也布廉深簡絮貞夷粹温

也潔清貞正夷平和而能峻博而不繁向曰峻

也依世尚同詭時則異有一於此而兩默置

也向曰詭反置捨也凡人依於並者必務與世

同反於時者必務與時異皆非點捨與道之

也俱豈若夫子因心達事翰曰能和不而不

好古薄身厚志厚志謂敦道自儉也約世霸虛

禮州壤推風濟曰霸謂當時霸君也虛心體

孝惟義養道心懷邦良曰惟思義善也懷邦

親而就彭人之秉彝不隘不恭銑曰人亦謂

孟子曰伯夷隘柳下不恭隘與不恭舜同下

君子不由也今潛亦不隘而不恭也爵同下

士祿等上農上農曰同下士言位早等度量難

釣進退可限德翰曰釣猶及也言不測其深長

卿棄官雉賓自免維賓曰長卿病免官游梁那

子之悟之何悟之辨濟曰悟知也辨明也賦

詩歸來高蹈獨善高濟曰謂潛作歸去來詞也

也亦既超曠無適赤心也銑曰起遠明事理無

其心不合汲流舊嶽葺宇家林向曰嶽山也景

煙暮靄春煦秋陰翰曰煙靄皆山陳書輟卷

置酒絃琴居備勤儉躬兼貧病人否其憂子

然其命不濟日躬身也隱約就閑遷延辭聘

非直也明是惟道性銑曰謂潛辭微著作郎

也言如此非直能銑曰謂潛辭微著退避

明是率道之性也糾墨幹流冥漢報施糾墨

三合繩也幹轉也吉凶翻覆轉流有似繩

相纏次也冥漢報施謂神靈報寂冥似繩

能施善人之也孰云與仁實疑明智向曰誰

善不能明也孰云與仁實疑明智向曰誰

孰謂也高明智謂潛也謂天蓋高胡譽斯義日翰

常謂仁義也斯此也為履信曷憑思順何真日濟

置何真年在中身疾維疴傷疾良日上年中則

瘡疾也疴視死如歸臨凶若吉銑曰達藥劑

弗嘗禱祠沐恤向曰刺和也恤憂也言不

素幽告終懷和長畢翰曰儋向也幽真也

皆死嗚呼哀哉敬述清節式尊遺占去聲濟

也遺占遺書也占者口存不願豐後無求贍

隱度其事令人書之也存不願豐後無求贍

省計赴却賻輕哀薄斂良曰計至也薄謂喪

送喪者少至極哀斂以時賻者皆使知而不受遭

壤以穿旋葬而窆疾葬而不銑曰使逢地即



延之自言追念往日游自爾介居及我多暇

翰曰爾謂潛我也延伊好之洽接閩鄰舍

之自稱也暇閑也伊好之洽接閩鄰舍

隨也相念昔宴私舉觴相誨獨正者危至方

則閱於時俗夫物方則止圓則行此延之誠

也於潛哲人卷舒布在前載取鑒不遠吾規子

佩無翰曰哲人卷舒謂蘧伯玉邦有道則仕邦

取鑒不遠故凡所爾實愀然中言而發潛復

規諫子皆佩服也爾實愀然中言而發潛復

貌中言以言也愀正色違衆速尤逢風先履

良曰尤責迹身才非實榮聲有歇才非身與

必有消歌也歡音永矣誰箴余闕既沒知音

我之闕復箴也嗚呼哀哉仁焉而終智焉而斃

翰曰歎自死斃亦死也人黔婁既沒展禽亦逝

濟曰黔婁先生死曾子而問曰先生終有

何謚妻曰康曾子曰先生存而問曰先生終有

辭國不足為是餘樂於此而謚君賜之粟是有

餘富矣甘天之下淡味樂天將謀之甲位其謚

夫其德則二三子不如其妻之知其先生在

塵往世旌此靖節加彼康惠良加過也嗚呼

哀哉

宋孝武宣貴妃誄一首并序 謝希逸

銑曰孝武毅淑徽薨追進為貴妃班亞皇后謚曰宣也

惟大明六年夏四月壬子宣貴妃薨

律谷罷煖龍鄉輟曉照車去魏聯城

辭趙而向日燕有寒谷鄉有向晨雞獻之考

驗而與漏合魏有徑寸之珠照車前

後十二乘趙王得和氏璧秦王求以

十五城易之故世謂連城壁言此數

者罷輟去解皆喻貴妃薨而離於帝

也皇帝痛掖殿之既聞悼泉途之已

宮也白曰掖殿掖庭之殿貴妃之居者

如也所葬薨皆曰玄宮也右巡步櫜而臨

蕙路集重陽而望掖風翰曰步櫜長

鳴呼哀哉天寵方隆王姬下姻濟日

生第二皇女言帝王亦下嫁於諸

下通言王姬將擇日出降而貴妃薨也

言王姬將擇日出降而貴妃薨也

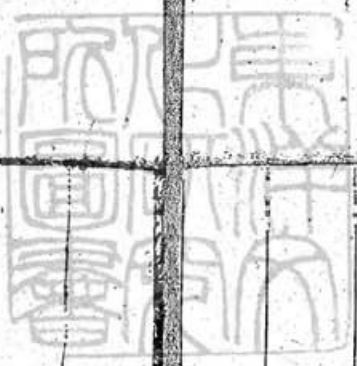
肅敬雍和也揆景擇日也詩云曷不

也子瞻望母兮臻至也彼國軫喪淑

之傷家凝隕妣之怨疑戍也隕亦喪

也也禮曰母也家謂皇女敢撰德於旂旒

庶圖芳於鐘萬貴妃之撰集也言敢集



景鐘傳云九月考仲子之宮將其辭
萬焉謂傳盛德於萬中舞也

玄丘煙 因 焜瑤臺降芬高唐溱雨巫山鬱雲

翰日美母簡狄有娥氏女也俗於玄丘之水

遂生契也高唐賦云昔先王游高唐夢見一

婦人曰妾在巫山之陽高丘之阻旦為朝雲

暮為行雨煙煇美氣誕鼓蘭儀光啓玉度濟

也芬香傑出鬱盛也誕鼓蘭儀光啓玉度濟

言此神女之美盡積於貴如矣誕大光望月

明也蘭芳草玉重寶皆喻容儀淑美也樂望月

方娥瞻星比婺 奔月日妾昔常娥以不死之樂毓

德素里棲景宸軒 影也宸軒天子所居之宮

也處麗締綌出懋蘋繁 服之日無數謂女未裕

將所適故習締綌之事能無厭倦是其性貞

專也處謂在室也麗比也言貴妃在室可比

於此又云于以采蘋南澗之濱于以采芣于

沼于吐蘋藻也芣蒿也謂公侯夫人執此以

助祭也懋勉行此也言脩詩貴道備圖照言

脩習也既習詩美道舉也圖圖書也照見也言善
翼訓如幄贊軌堯門 濟也翼軌贊佐也烈禹
氏而故奴幄堯母懷堯十四 網縲史館容與
月而故奴幄堯母懷堯十四 網縲史館容與
經闈言良日言貴妃有善於經史之學闈門也
陳風緝藻臨豕分微 也藻文風詩國風也緝綴
分微分游藝彈數撫律窮幾 六律日藝六藝律
其精微分游藝彈數撫律窮幾 六律日藝六藝律
也躑躅冬愛怡悵秋暉 秋月也躑躅冬日秋暉

怡悵相望貌言於此時著展如之華寔邦之

篇章矣傳云冬日可愛也國人所依倚敬勲

援濟日展誠華美展如之入邦之接也敬勲

顯陽肅恭崇憲帝既即位奉尊號日崇憲皇

后居顯殿言貴妃奉榮維約承慈以遜榮龍

敬懃肅恭於此貴妃奉榮維約承慈以遜榮龍

愛遜順也慈速下延和臨朋達怨朋翰日延長

以詩云穆木后妃速下延和臨朋達怨朋翰日延長

社慶鵠迎祥社銑曰祚報靈善皇胤璿式帝女

金相雲向日貴二如生皇女也言始平王陵晉陵王子

法質聯耐齊穎接萼均芳濟日附足穎秀也式

也聯接齊均言皇子以藩以牧燭代輝梁良

美齊均言皇子以藩以牧燭代輝梁良

美文以子武為代王以參為梁王言皇子

美文以子武為代王以參為梁王言皇子

美文以子武為代王以參為梁王言皇子

美文以子武為代王以參為梁王言皇子

美文以子武為代王以參為梁王言皇子

美文以子武為代王以參為梁王言皇子

美文以子武為代王以參為梁王言皇子

美文以子武為代王以參為梁王言皇子

美文以子武為代王以參為梁王言皇子

哀哉帷軒夕改駢田輅晨遷居之日處夕改謂

官天瑤光所居也掩綵所居殿名紫禁即紫

毀衣畫翬也社衣也言掩綵瑤光收華紫禁

東也垂後為飾又云內則日擲縱并總結

暉翟毀社以翰王日周禮云垂于副之兩旁當耳

八須以八卦占筮也周禮云鬼神也凶衡總減容

和吉祥也生參華不吉禮云占人掌龜以卜筮

長皆惡之氣也八頌肩和六祈輟滲向日言

祥氣之臺也氣八頌肩和六祈輟滲向日言

美文以子武為代王以參為梁王言皇子

美文以子武為代王以參為梁王言皇子

美文以子武為代王以參為梁王言皇子

美文以子武為代王以參為梁王言皇子

美文以子武為代王以參為梁王言皇子

美文以子武為代王以參為梁王言皇子

異舊居也軒輅衣離宮天邃別殿雲懸

車也晨遷謂將葬離宮天邃別殿雲懸

懸言與天子后妃所居處天邃雲靈衣虛襲組

帳空煙以向日靈衣空靈煙謂室虛襲無人似有煙

也巾見餘軸匣有遺絃謂翰書也匣箱器也

嗚呼哀哉移氣朔兮變羅純白露凝兮歲將

闌言貴妃夏薨綺羅輕薄至秋則變晚也庭

樹驚兮中帷響金缸暖兮玉座寒良日驚謂

金謂金盞置燈也暖不純孝擗其俱毀共氣

明貌王座謂靈座也暖不純孝擗其俱毀共氣

摧其同藥仰昊天之日莫報怨凱風之徒攀

純孝謂貴妃兄弟也推割也俱毀謂痛俱也

共氣謂貴妃兄弟也推割也俱毀謂痛俱也

極又曰凱風自南吹彼棘心凱風喻寬仁父

母不可攀也茫味與善寂寥餘慶與善仁積善

而慶今於貴妃如此乃幽暗無喪過于哀

棘實滅性不翰日謂貴妃薨皇太子雲世覆沖

華國虛淵令濟善也沖華至美也淵深嗚呼哀

哉題湊既肅龜筮既辰也肅嚴也言推擗內向

其嚴敬於內以龜筮階撤兩奠庭引雙轡倫

擇葬復用斯辰也與祭也引將行也轡車維

反鏡日撤去也與祭也引將行也轡車維

也言兩與雙者貴妃與子雲同時葬也

慕維愛曰子曰身愛惜也維與子謂子雲身謂慕

也勸皇情於容物崩列辟於上曼子翰曰言禮

也如勸皇情於容物崩列辟於上曼子翰曰言禮

也如勸皇情於容物崩列辟於上曼子翰曰言禮

也如勸皇情於容物崩列辟於上曼子翰曰言禮

也如勸皇情於容物崩列辟於上曼子翰曰言禮

也如勸皇情於容物崩列辟於上曼子翰曰言禮

也如勸皇情於容物崩列辟於上曼子翰曰言禮

容儀衣物而哀動也凡列辟崩毀而告天子

崇徽章而出窳向照殊策而去城闐齊曰崇

持加策書而誅其德闐城曲重門也謂嗚呼

哀哉經建春而右轉循閭闔而遙度良曰建

皆國城門也旌委鬱於飛飛龍逶遲於步步銑

鬱飄揚貌逶遲徐行貌銑楚挽於槐風喝邊

蕭於松霧挽挽歌也邊蕭邊隣之蕭也涉姑

絲而環迴望樂池而顧慕翰曰穆天子西在

乃盛姬亡乃葬于樂池之南子嗚呼哀哉

晨輶温解鳳曉蓋俄金解鳳謂鳳羽飾蓋也

去其鳳而斜其蓋也故解山庭寢日隧路抽陰

良曰言山陵之庭及大隧之道重肩闕兮登

已黯中泉寂兮此夜深銑曰重肩謂墓門重

謂墓中無曉時也深銷神躬于壤末散靈魄

於天溥神靈也壤土瘠謂貴妃響乘氣兮蘭

馭風德有遠兮聲無窮翰曰言貴妃德馨若

窮也嗚呼哀哉

哀永逝文一首

潘安仁

齊曰此丘傷妻之詞

啓夕兮宵興悲絕緒兮莫承良曰啓夕謂啓

夜起也絕緒失次俄龍羈而兮門側嗟俟時

兮將升銑曰俄那也龍羈車也嗟歎也嫂姪

結田兮憧惶慈姑兮垂矜喪事也慈姑即岳母

也并聞鳴雞兮戒朝咸驚號兮撫膺輸曰戒

也逝日長兮生年淺憂患衆兮歡樂渺彼遙

思兮離居歎河廣兮宋遠前曰謂岳妻初嫁

居也詩序云宋襄公母歸于衛思而不上故

望今奈何兮一舉邈終天兮不反良曰舉去

然竟盡余哀兮祖之晨揚明燎兮援靈輶輪丑

于門內之右祭也儀禮云宵設燎也撤房帷兮席

庭遙舉酌觴兮告永遷謂以酒沃地也酌悽切

兮增欷俯仰兮揮淚欷悲聲揮灑也貌戲想孤

魂兮眷舊宇視倏忽兮若鬢鬢室曰眷顧字

疾也鬢鬢謂也徒鬢鬢兮在慮靡耳目兮一遇

良日藥猶翼也停駕兮淹留徘徊兮故處周

求兮何獲引身兮當去銑曰徘徊行也去

華輦兮初邁馬迴首兮旋旆華輦謂畫喪車也

也風泠泠兮入帷雲霏霏兮承蓋良曰帷也鳥

俛翼兮忘林魚仰沫兮失瀨瀨輸曰言魚鳥

也波悵悵兮遲遲遵吉路兮凶歸濟曰悵悵恨

也

也

遵循也言平常吉路今以凶歸也思其人兮已滅覽餘跡兮

未夷亦銑曰夷亦滅也昔同塗兮今異世憶舊歡兮增

新悲謂原隰兮無畔謂川流兮無岸望山兮

寥廓臨水兮浩汗視天日兮蒼茫面邑里兮

蕭散匪外物兮或改固歡哀兮情換銑曰寥廓也

也浩汗廣大也嗟潛隧兮既啟將送

形兮長往也送形謂委蘭房兮

繁華襲窮泉兮朽壤所居室也之子降兮宅

中也窮泉墓也慕叫兮擗標之子降兮宅

兆也壤土也撫靈櫬兮訣

幽也房棺冥冥兮地窈窈幽曰櫬棺也

閻也深貌戶闔兮燈滅夜何時兮復曉向門也

墓中也燈歸反哭兮殯官聲有止兮哀無終

是乎非乎何遑趣一遇兮目中求遇逢也

想望其巖形何暇分其既遇日兮無兆曾寤

寐兮弗夢無形兆而寤寐間亦不寤也既

顧瞻兮家道長寄心兮爾躬良曰家道謂

躬謂妻重曰已矣此蓋新哀之情然耳已銑曰

也然耳謂渠懷之其幾何庶無愧兮莊子曰

渠發聲也懷思也我之相思情能幾何亦欲

斷之於大道無愧於莊子也莊子妻死惠子

曰

在而歌也

宋文皇后哀策文一首

顏延年

翰曰文帝表皇后諱齊嬀左光祿敬公湛之庶女也適太祖生太子劼上待后禮甚篤及崩詔延之作哀策文

惟元嘉十七年七月二十八日大行

皇后崩于顯陽殿及有定謚摠名曰

大行皇后亦粵九月二十七日將瘞

于長寧陵禮也良曰長寧即龍輅

繩離紉勿容翟結駮容翟吉制雖為

喪事而儀禮云夷牀軸饌于西階

繁也引指在轆車曰待周禮王后之

皆言將行之威儀也駢皇塗照烈神

路幽嚴也神路凶飾也幽嚴深故也

皇帝親臨祖饋躬瞻宵載行也饋祭

也宵夜也載謂飾遺儀於組旒淪

音乎珩珮其齊曰言皇后組旒之飾

矣遺徐倫沈相往也凡后如也

黼迨之移御痛暈暈音俱絕也

筵席晦間也書云敷重席黼迨

六服禕衣綸欲開狀鞠衣展衣

畫罩者綸翟畫雉者畫

不許複製
NOT TO BE REPRODUCED
東京大学東洋文化研究所

也重幽降輿客位撤奠賓階下也
載柩車也客位西也撤去也奠祭也
周人殯柩於西階之上猶賓禮也
乃命史臣累德述懷德也述懷帝之
懷其辭曰

倫昭儷升有物有憑
道自是物理圓精初爍方祇始凝
可謂地也樂明疑昭哉世族祥發慶膺
祇也言天地分也
成也言天地分也
后族之明盛而有其善秘儀景胄圖光玉繩
福也祥善慶福膺當也
翰曰秘用景大胄胤也言后在室時閉藏儀
形於大族之家及配於帝圖發容光於玉繩
之內宋有昌暉在陰柔明將進光也陰妻位

素章增絢子向夏曰詩云巧笑倩兮美目盼兮
素章增絢子向夏曰詩云巧笑倩兮美目盼兮
事後素絢子曰繪象服是加言觀維則翰曰詩
是宜又曰嘉維則觀其辨俾我王風始基嬪德
又云柔嘉維則觀其辨俾我王風始基嬪德
俾之也詩序云周南召南正始之道王惠問
化之也又云周南召南正始之道王惠問
川沅芳猷淵寒也良川流淵塞言廣深也方江
冰漢動謠南國南曰詩序云文王之域無恩犯禮詩
矣不可方思方觀相也謠歌也伊昔不造鴻

化中徵伊向曰少帝之時也

璣印大命謂天璣即璣也璣命釋位公宮登曜

紫闈是釋謂侯之宜都王升為天子則皇

先登三月輝於紫微宮也古者婦人教若皇姑

允迪前微也允信迪若敬順美也皇姑謂皇太后

昭美也后孝達寧親敬行宗祀

紀也謂祭進思才淑旁綜圖史

籍也幾音在詠動容成紀詩翰禮也台於壺本苦政

穆宣房樂韶理明也儀禮有房中樂后夫入

諷誦以事君子坤則順成星軒潤飾能法則

坤德而潤成柔順之道又得軒轅星之象也德之所

居惟深必測遠而不測深而必度也德無下

節震騰上清眺鳥側謂向曰下節謂水也上清

右也震騰眺側謂皇若將崩之徵也周幽三

謂之眺朔而月見東有來斯雍無思不極日

方謂之眺側而月見東有來斯雍無思不極日

必盡和極中也言后所來所道也事謂道輔仁

司造莫晰何音制齊日晰明也常言天道輔仁

於斯象物方臻眠授告診靈細反良日臻至

所謂四靈也非德之和則不至也眠復主親

方氣斯發也微大和既融收華委世和就天日大

和平也融明也奈何當如此之時而蘭殿長
皇台取光華棄世上而崩委棄也
陰椒塗池衛蘭毀取其香也椒塗以椒塗室
也長陰謂長閉之而中幽
嗚呼哀哉戒涼在
碑弋杪秋即夕未秋也翰曰戒涼秋時也杪秋
日而瘞也交長夜也言
霜夜流喝曉月升魄
濟曰流喝流轉八神警引五輅遷跡曰良
也升魄神靈升天也
中車氏掌王后之警策而引哀車也周禮敷敷
弟儲嗣哀列辟銑曰噉噉哀哀皆哭音也
灑零玉墀兩泗丹掖也玉墀丹掖皆宮殿之
間也兩以撫存悼亡感今懷昔
奏帝自益北

八字以致其嗚呼哀哉南背國門北首山園
意焉悼傷也嗚呼哀哉南背國門北首山園
濟曰謂山陵在北也僕人按節服馬顧轅曰
首向也園即山陵也僕人按節服馬顧轅曰
接低也服也還酸紫蓋眇泣素軒銑曰紫蓋生
馬駕馬也還酸紫蓋眇泣素軒銑曰紫蓋生
酸悲眇遠滅綵清都夷體壽原向曰清都謂
軒車也滅綵清都夷體壽原向曰清都謂
原謂葬山陵也滅綵清都夷體壽原向曰清都謂
也夷體毀其文體也夷毀其光彩
邑野淪鶻戎
夏悲謹失音喧翰曰邑野都邑郊野也淪鶻謂
相喧來芳可述往駕弗援足紀述靈駕既往
不可攀嗚呼哀哉

齊敬皇后哀策文一首

謝玄暉

良曰明敬劉皇后諱端惠光祿大夫
弘道孫也太祖初為高宗納之卒

相承孫張山高宗即位追尊為敬皇后
高宗崩東昏侯寶卷立改葬附興陵安

惟永泰元年秋九月朔日敬皇后梓

宮啓自先塋樹于某陵銑曰以梓木

其陵曰梓宮先塋則張山舊陵也其

孔子曰魯人附也附謂合葬也其

曰至尊親奉奠某皇帝東晉侯也高

宗未定謚故曰某乃使蕪太尉某設

皇帝薦饋日莫乃使蕪太尉某設

祖於行宮禮也行宮祖謂將行之祭

翠帶舒阜玄堂啓扉濟曰翠帶翠幕

啓堂謂墓中也也姐撤三獻送卷六衣

將所適故謂在室也麗比也言貴妃在室可比

於此又云于以采蘋南澗之濱于以采芣于

沼于止蘋藻也繁蒿也謂公侯夫人執此以

助祭也懋勉也言脩習也既習美也備舉也圖圖書也照見也言善

貴妃勉行此事也脩詩美道舉以圖書見其善言也

言也既習美也備舉也圖圖書也照見也言善

翼訓如幄贊軌堯門濟曰翼軌贊佐也如禹

氏女故奴幄堯母懷堯十四網繆史館容與

月而生矣堯門堯母也網繆史館容與

陳風緝藻臨豕分微銑曰藻文章也豕易詞也

其精微分游藝彈數撫律窮幾銑曰白藝六藝律

也躄躄冬愛怡悵秋暉秋翰日冬愛冬日秋暉

也躄躄冬愛怡悵秋暉秋翰日冬愛冬日秋暉

怡悵相望貌言於此時著展如之華寔邦之

篇章矣傳云冬日可愛也國人所依倚敬勲

接濟日展誠華美接助也人邦之接也敬勲

顯陽肅恭崇憲帝既即位奉尊號曰崇憲皇

后居顯殿言貴妃奉榮維約承慈以遜榮寵

敬懇肅恭於此下延和臨朋達怨朋眾違避

也詩云穆木后妃逮下也喻后妃能祚靈集

以心意速下則眾妾上事之無怨也祚靈集

社慶藹迎祥社饒曰祚報靈善皇胤璿式帝女

金相雲向曰貴二皇女也言似璿金陵晉陵王

法質也附齊類接萼均芳濟日附足穎秀也

禮上春詔王后帥六宮之人而生種桂之種

而獻之始教之王言先也為睿問川流神襟蘭郁

睿聖也川流聖問謂天下相問聖德也襟曾先德

韜光君臨方被即帝位時藏光於下而為君

而皇道以內助也者于佐求賢所謁無諛詩曰

云卷耳后妃之志也又當輔佐君子求賢審

官內有進賢之志而無險詖私諂之心言皇

也謂之德佐於此顧史弘式陳詩展義視也願

法陳布弘廣也厚下曰仁藏往伊智厚在豐

不人自不取功是日仁藏已過往之善物十

亂斯侯四教罔惑母居其一王有亂臣十人

世亦待皇后而成其教也四教謂婦思媚諸
德婦容婦功婦言也月無忒惡也姑謂先太也
姑貽我嬪則貽遺也嬪則為婦之法則也
化自公宮遠被南國嫁三月化教也禮婦人
公宮詩序云文王之配於高宗也南國
言皇右先學而後配於高宗也南國
素舒佇德翰曰軒曜謂軒轅星主女主也素
如星月舍懷光閔子不祐慈訓早違予東
彩廷道德也光閔子不祐慈訓早違予東
自傷之詞也不祐言天不祐助我也
慈訓謂皇后也早違謂早棄我而崩也
藐懷袖靡依良曰冲幼藐小靡無也言方
神之家臻寶業身嗣昌暉子之既至天
恩也之時也昌盛暉明也實業壽宮寂遠清廟
天子位也昌盛暉明也實業壽宮寂遠清廟



帝遷明命民神胥悅天翰曰高宗升皇位應
胥相乾景外臨陰儀內缺也陰儀謂高宗
也乾謂空悲故劍徒嗟金穴限日漢宣帝初
右崩也謂空悲故劍徒嗟金穴限日漢宣帝初
為姪好是日公卿議欲更立后帝乃詔求微
時故劍大臣知旨立許婕妤為皇后也漢光
武郭皇后金穴言皇后早崩高宗觸事悲慙
其家為金穴言皇后早崩高宗觸事悲慙
已璋瓚矣獻律綸罔設致齊也璋瓚后夫人
也言皇后既崩以此何獸嗚呼哀哉馮相告
復子宸駕長往天向文告禮馮相比登高臺
也長往謂高宗崩也也貽厥遠圖末命是獎
也長往謂高宗崩也也貽厥遠圖末命是獎

貽遠圖謀也末命臨終之命也高懷豐

宗遠我遠謀臨崩有所戒厲於己也高懷豐

沛之網罟兮背神京之弘敞祖鄉以喻安陵

也網罟相視鬼神也陋蒼梧之不從兮遵紂

扶隅以同壤嗚呼哀哉不從兮遵紂

與九嶷葬于大荒之中河陳象設於園寢兮

映輿錢犯於松楸生時象於廟中輿車也錢列

馬飾也松楸謂望承明而不入兮度清洛而

南游洛水皆在東京今宋都擬而稱之與繼

池紆之通軌兮接龍帷於造舟禮記曰繼接也

若龍帷三池也云飾棺君龍帷振龍肅荒迤軌

謂黃路也造舟浮橋也言靈駕迴塘寂其已

威儀繼接於廣路浮橋之上也迴塘寂其已

暮兮東川澹而不流迴塘曲隄也寂空也東

川東流也嗚呼哀哉藉閔宮之遠列兮聞續

管女之遐慶赫良曰藉承也詩云閔宮有洳赫

烈業也又云續女維其德不曰姜嫄亦遠始

也慶善也言常承此者遠之比業同善也始

協德之蘋蘩兮終配祀而表命翰曰詩序云

能猶法度又云采蘋夫人不失職也言皇后

始於高宗未即位時也漢書云天地位合祭先

而為先地言皇太后終加尊也慕方纒於賜衣兮

哀日隆於撫鏡王蒼書曰觀漢記云上賜東平

建二十一

三十一

寒泉之思西京雜記云漢宣帝被繫時猶有

帛巾各一衣一篋遺王可時視瞻以慰凱風

史良婦身毒國鏡一枚及即位持此鏡感咽
後辰言是東昏觀皇后舊物悲摧若此也
思纏結隆也思寒泉之罔極乎託彤管於遺詠
盛撫持也
向曰詩序云凱風美孝子也詩云爰有寒泉
在浚之下有子七人母氏勞苦又曰欲報之
德昊天罔極又云靜女其夔胎我彤管古者
遺夫人有女史彤管之法言東昏侯慕託此
增其哀而嗚呼哀哉

郭有道碑文一首并序

蔡伯喈

向曰范曄後漢書云蔡邕字伯喈陳留人也為郎中董卓西遷邕為尚書及卓被誅收付廷尉遂死獄中

先生有德之稱諱泰字林宗太原界休人也其先出自有周王季之穆有

歸叔者寔有懿德文王咨焉建國命

氏或謂之郭即其後也良曰王季文

寔實懿美也及文王即位咨于二號

咨謂謀事也而親淑之後因國命氏

或謂郭焉即林先生誕應天衷聰睿

宗是其後也明哲孝友溫恭仁篤慈惠銑曰誕大

篤厚也夫其器量弘深姿度廣大浩浩

焉汪汪焉奧乎不可測已濟曰奧深

言不可測若乃砥節礪行直道正辭

貞固足以幹事隱括足以矯時節曰

礪行謂磨礪節行也隱括度矧直

也遂考覽六經探綜圖緯周流華夏

隨集帝學收文武之持墜拯微言之

未絕翰曰探求綜集也國音也周

集國學也解天之文也言考覽六經求

脩武之道將墜失者收之也拯猶于

時纓綏之徒紳珮之士望形表而影

附聆嘉聲而響和者猶百川之歸巨

海鱗介之宗龜龍也良曰纓綏衣冠

也珮玉珮也皆謂在朝百官及儒學

在也景影聆聽也介甲蟲也宗尊也言

尊如人形木表而影所附之聽其善

聲如響應相和者亦猶百川以海為

物以龜龍為長也爾乃潛隱衡門

收朋勤誨收朋謂重其友朋也勤誨

謂勤行也童蒙賴焉用祛其蔽童蒙

謂於人也童蒙賴焉用祛其蔽童蒙

也則郡間德虛已備禮莫之能致羣

公休之遂辟司徒掾又舉有道皆以

疾辭向曰休美也言不應將蹈鴻涯

之遐跡紹巢許之絕軌翰曰鴻涯仙

巢巢父許許由皆隱逸也翔區外以舒

人也絕遠也軌亦跡也翔區外以舒

翼越天衢以高峙良曰區方稟命不

融享年四十有二以建寧二年正月

乙亥卒濟曰稟受職長也凡我四方

同好之人永懷哀悼靡所冥念銑曰

冥致也言無所致念乃相與惟先生

之德以謀不朽之事翰曰惟思也不

立碑也俞以為先民九沒而德音猶存

者亦賴之於見述也今其如何而闕

斯禮向曰存德音者亦賴於述於是

樹碑表墓昭銘景行俾芳烈奮于百

世令聞顯於無窮其辭曰

於焉休先生明德通玄銑曰於休純懿淑靈

受之自天濟曰純大懿崇壯幽浚如山如淵

向曰崇壯高也禮樂是悅詩書是敦翰曰敦匪

惟撫華乃尋厥根良曰撫拾也言禮樂詩書

尋其根宮牆重仞允得其門銑曰孔子之宮

本也及言郭生得先聖之道可謂夫子道高人不

懿乎其純確乎其操翰曰懿美純洋洋搢

紳言觀而高音告協讓良曰洋洋盛貌搢紳

高觀仰其棲遲泌丘善誘能教赫赫三事幾行

其招之邵反協韻向曰赫赫盛貌三事謂三
也辟委辭召貢保此清妙
辭疾不應自保清妙隱居之理降年不永民斯悲悼
傷也爰勒茲銘擿其光曜濟曰擿嗟爾來世
是則是效

陳太丘碑文一首并序

蔡伯喈

翰曰陳寔字仲弓為太立令也

先生諱寔字仲弓潁川許昌人也舍

元精之和應期運之數道向曰元精大

而數謂應之數也兼資九德摠脩百行

德曰谷蘇有九於鄉黨則恂恂焉

斌焉良斌曰恂恂和樂善誘善導仁而

愛人使夫少長咸安懷之其為道也

用行捨藏進退可度於時用之則道行

拾之則兼其進退不徵訐謂舉以干時

不遷怒以臨下罪也干亂也遷怒

謂移怒也四為郡功曹五辟豫州六辟

三府再辟大將軍宰聞喜半歲太丘

一年向曰年開善謂為聞德務中庸

教敦不肅道用之於人共教敦厚



不行政以禮成化行有謚良曰謚會

遭黨事禁錮二十年樂天知命澹然

自逸濟曰遭黨犯罪而囚於獄竟不憂悔寬意自樂交不諂

上愛不黷下翰曰不辟護順顏則均不

以其下見幾而作不俟終日待也言

而必見幾不待終及文書赦宥時年

已七十遂隱丘山懸車告老銚曰文

謂天子詔赦罪人也懸車謂四門備

禮閑心靜居良曰四門四方門也閑

欲徵賢於四方而備脩束帛之禮聘

大將軍何公司徒袁公濟曰何進前

後招辟使人曉喻云欲特表便可入

踐常伯超補三事紆佩金紫光國垂

勳翰曰特表謂獨出常調懼用之也

公皆帶金印繫以紫綬言此先生曰

絕望已以飾巾待期而已比自遂不至

向曰不就所辟而謂使者云絕仕宦

也至弘農楊公東海陳公每在衣職

羣寮賀之皆舉手曰潁川郡陳君絕

世超倫大位未躋慙於文仲竊位之

負銑曰太尉揚賜司徒陳耽皆拜三公羣寮賀之賜等皆歎先生太位

未登也躋登也職三公也舉手謂指磨百

位惠賢而不舉之孔子以為為竊故時人

高其德重乎公相之位也年八十有

三中平三年八月丙午遭疾而終臨

沒顧命留葬所卒良曰顧命謂遺令

不歸本屬故也地時服素棺槨財周

櫬喪事唯約用過乎儉也濟曰財纒羣

公百寮莫不咨嗟巖藪知名失聲揮

涕將軍吊祠錫以嘉謚曰徵士陳君

稟岳瀆之精苞靈曜之純天不慙魚

遺老俾屏我王梁崩哲萎于時靡憲

搢紳儒林論德謀跡謚曰文範先生

翰曰將軍即何進五岳之精雜聖四

瀆之精仁明故以此之也靈曜謂天

地也純和也慙傷也俾使也遺老老

臣也言上天不傷惜此老臣使屏我

天子而死也孔子將卒而歌曰梁木

其壞乎哲人其萎乎壞則崩也魯哲

郁乎文哉洪範九疇彛倫攸敘文為

德表範為士則存誨沒號不亦宜乎

向曰言存亦以文範教訓於三公遣

令史祭以中牢銑曰中牢也刺史敬吊太

守南陽曹府君命官作誄曰赫矣陳

君命世是生銑曰赫盛也舍光醇德為士

作程良曰醇厚也資始既正守終有令

始平聲協韻濟曰令善也言奉禮終沒

休矣清聲翰曰奉禮終沒而葬也休美

也遣官屬掾吏前後赴會刊石作銘

向日刊府丞與比縣會葬荀慈明韓

元長等五百餘人總麻設位哀以送

之遠近會葬千人已上河南尹神



府君臨郡銑曰河南追歎功德錄

高行以為遠近鮮能及之良曰遠近

少重部大掾以成時銘濟曰言重使

也斯可謂存榮沒哀死而不朽者也

乃作銘曰

峨峨崇嶽吐符降神其符應降其神靈之精吐

生於皇先生抱寶懷珍向曰於皇歎美之辭

如何昊穹既喪斯文銑曰昊穹天也斯文謂

也微言平絕來者曷聞良曰微言謂後人也

何也曷交交黃鳥爰集于棘鳥詩篇名哀三良

四十五

也言其貌小集於棘林所得其所命不可贖哀

也喻人以壽終亦得其分也死不可窮盡也

何有極 褚淵碑文一首 王仲寶

向日蕭子顯齊書云王儉字仲寶琅邪人也幼好學手不釋卷為中書監

夫太上有立德其次有立功此之謂

不朽 銑曰太上謂上君也所以子產云亡

宣尼泣其遺愛隨武既沒趙文懷其

餘風於文簡公見之矣 良曰鄭子產

子但數之數泣也文云位者增飾也



隨武子趙文子並晉大夫也隨武子

卒葬於九原之上而諸大夫卒者皆

同葬於此原趙文子與叔譽游於九

原文子曰死者可起吾誰與歸者叔

譽且曰陽處父手文子曰我則與隨武

子遺其友此則趙文子懷其餘風也

言於彥回河南陽翟人也微

也公諱淵字彥回河南陽翟人也微

子以至仁開基宋段以功高命氏曰

微子殺紂兄也至仁之德武王既

滅紂殺成王封微子於宋以功高因

也命氏遂為褚氏也褚師以功高因

也爰逮兩漢儒雅繼及前漢褚

達亦為儒官繼及謂相繼不絕也

魏晉以降奕世重暉乃組太傅元穆

公向曰晉褚裒為侍中魏之大臣無褚

氏蓋有者職位稍矣德合當時行比州

卑故史傳不載矣德最高也深識臧否不

壤之銖日壤之間德為最也

以毀譽形言良曰誠善否惡也毀者

事說人言替公則以此亮采王室每

事不見於言形見也此

懷冲虛之道濟曰亮信取事也冲可

謂婉而章志而晦者矣翰曰婉曲曲

物而不能明其政事有其明自茲厥後

無替前規建官惟賢軒冕相襲公稟

川嶽之靈暉含珪璋而挺曜向曰聖

靈也精也珪璋美也和頃內凝美華外

發也銖日礙止也內謂心思神茂初學

業隆弱冠初學之年公神氣至盛在於

也弱冠初學謂年二十歲是以仁經義緯

敦穆於闈庭濟曰言其親魯於闈庭

之間金聲玉振寥亮於區宇玉聲喻

名譽高也寥亮於區宇孝敬淳深率由斯

至盡歡朝夕人無間言兄弟和穆盡

難以相間也道遙乎文雅之園翺翔



卷之九 四十七

乎禮樂之圃風儀與秋月齊明音徽

與春雲等潤鏡曰微美也言德音既善必潤於物故比之春

也韻字弘深喜愠莫見其際良曰鏡宇猶器

量也愠怒也心明通亮用言必猶於

已濟曰若信也用人汪汪焉洋洋焉

可謂澄之不清撓之不濁洋翰曰汪汪深

深大兒以此其德袁陽源才氣高奇綜

覈胡隔精裁去聲向曰袁陽源時為吏

才器精麤體裁言將選宋文帝端明

臨朝覽賞無味袁既延譽於遐邇文

亦定婚於皇家銜曰言文帝定於選

尚餘姚公主拜駙馬都尉漢結叔高

晉姻武子方斯蔑也良曰漢有章

為郡上計吏朝會數百人而叔高儀

貌絕眾矢子變之以公主妻焉晉有

山武子少幼名有俊才武帝嫁以常

釋褐著作佐郎轉太子舍人濯纓登

朝冠冕當世濟曰濯纓洗濯其冠纓

冠冕在首者喻其升降兩宮實惟時

寶輪曰升降上下也兩宮謂太子太子入天子宮則為上入太子宮則

也為下具瞻之範既著台衡之望斯集

向日具瞻台衡並宰相出參太宰軍

事入為太子洗馬俄遷秘書丞贊道

槐庭司文天閣銑曰贊佐也槐庭三

軍是為佐道也司主也謂為太宰參

任於天祿之閣也天祿書閣名謂秘

也善丞光照諸侯風流籍甚良曰言其

流布天下甚多以父憂去職喪過乎

哀樂依將毀滅有識留感行路傷情

言如絲其出如綸恪居官次智效惟

穆翰日中書侍郎掌知天子詔令宣

布於外始綸之于時新安王寵冠列

蕃越敷邦教毗佐之選妙盡國華日

冠拜也列蕃謂諸王也越將敷出為

司徒右長史轉尚書吏部郎執銓以

平御煩以簡裴措清通王戎簡要復

存於茲銑曰晉朝裴措王戎並為吏

二君美跡泰始之初入為侍中曾不

移朔遷吏部尚書良曰太始宋明帝

不經一是時天步初夷王途尚阻元

戎啓行衣冠未緝濟曰天步謂天下



戎兵車也啓行戰也內贊謀莫莫

衣冠朝儀也緝理也遠涇渭斯明

外康流品制勝既遠涇渭斯明

也謀謨謂謀議國事也康安也流品

別功勳厚薄於此明也賞不失勞舉

無失德有曰有功必舉也績簡帝心聲

敷物聽也數曰績功事寧良曰謂兵戈

領太子右衛率固讓不拜尋領驍騎

將軍以帷幄之功膺庸祇之秩封雩

都縣開國伯食邑五百戶

其天膏當庸用祗敬秩序也言當用敬

也既秉辭梁之介又懷寢丘之志

受田邑不盈百井

子辭以國險恐子孫有貳也

陽孫叔敖疾亟戒其子曰王將封我

地利將亡汝也可長久者有寢丘其

地人皆欲封其子惡故能長久也衣

王果欲封其子而美地其子辭而不

節也言稽立文而秉懷此孤介之志

三為百頃也今久之重為侍中領右

衛將軍盡規獻替均山甫之庸緝熙

王旅蕪方叔之望向行日獻替謂獻其

可為之賢臣能補闕王事言稽公同仲

山甫之功也獨然光明也王旅天子

之衆兼同方也亦賢臣也言光明天子

丹陽郡名京輔言吳興於帶實惟股

肱良曰吳興郡名言在都之南如人

要害如人頻作二守並加蟬冕頭

也丹陽吳興二郡太守蟬冕侍中冕

以禮成民是以息之政安息無競也

明皇不豫儲后幼沖貽厥之寄允屬

時望向曰明皇宋明帝也等託允信

也徵為吏部尚書領衛尉固讓不拜

改授尚書右僕射端流平衡外寬內

直不銑曰理有不正者端其條流事有

事平如秤稱焉以權衡稱也言於

詞威儀內謂心慮也弘二八之高

暮宣由庚而垂詠八元八凱也暮議

也由其道而得其性也萬物太宗即世

帝也即世崩也遺命以公為散騎常

侍中書令護軍將軍送往事居忠貞

允亮秉國之均四方是維明帝也居



軍政不戒而備向日象公之登太階

而尹天下君子以為義談亦猶孟軻

致欣於樂政羊職悅賞於士伯者也

銖曰太階星三公位也尹正也言公

為政於天下而君子美之亦如魯欲

使樂正子為政孟軻善而不寢言其

好善而進賢也晉侯賞士伯以符之

縣羊舌職悅也丁所生毋憂謝職駿疾

之重因心則至朝議以有為去為平

之魯侯垂式存公忘私方進明准良

魯侯伯禽遭喪有徐戎作難卒哭而

征之意王事也此蓋有所為為之也

式法也漢丞相翟方進遭喪既葬三

十六日除服起視事憂國家也准法

也朝臣之議欲使爰降詔書敦還攝

任固請移歲表奏相望事不我與屈

已弘化濟曰敦勸也事不我與謂固

化謂弘天屬值三季在辰戚藩內侮

子之化也也言少帝之世禍亂如三季之時也

物禮也

也

也

也

也

也

也

也

也

也

也

也

也

也

也

也

也

也

也

公之登太階

亦猶孟軻

賞於士伯者也

正也言公

亦如魯欲

不寢言其

伯以符之

駿疾

去為平

方進明准良

難卒哭而

有所為為之也

既葬三

也

也

也

也

也

也

也

也

也

也

也

也

也

也

也

也

也

也

也

也

也

也

也

也

也

動良如日分流也雷動言威猛也鳴控絃

於宗稷謂宗廟社稷也流鋒鏃於象魏謂用弓也宗

社稷謂宗廟社稷也雖英宰臨戎元渠時珍而餘

黨寔繁宮廟憂福謂英宰謂諸公

而餘黨尚多在於帝城攻劫官廟猶

有憂懼也公乃摠熊羆之士率不貳心

之臣勦力盡規克寧禍亂向日熊羆

克能也康國祚於綴旒拯王維於已

隆誠由太祖之威風抑亦仁公之翼

佐可謂德刑詳禮義信戰之器也曰鈞

康安也綴旒冠上垂珠以喻危也

致也維網維也墜壞也太祖高皇帝

言有賞德有刑罪必審而後行禮義

為人所信此可謂戰也以靜難之功進

爵為侯兼授尚書令中軍將軍給班

劍二十人功成弗有固秉撝撝良日

謂執劍而從行者也弗有謂不受此

也秉執也改授侍中中書監護軍如故

又以居母艱去官濟曰此若公嫡雖

事緣義感而情均天屬非曰義感謂

屬猶天 顏丁之合禮二連之善喪亦

性也 曷以踰有向大連魯人顏丁居喪合禮又

不怠三月不瀟也 天厭宋德水運告

謝嗣主荒怠於天位疆臣憑陵於荆

楚王銑曰天厭宋德言大亂也宋水德

者謂宋祚盡疆臣逆亂之臣也憑陵

起兵反也廢昏繼統之功戡亂寧民

之德謂立順帝也甚勝寧安也公實

仰贊宏規參聞神筭規日贊佐也言

計策也 雖無受服 慎 出車之庸亦

有甘寢秉羽之績翰曰左傳云國之

有執膳我受服服祭肉也言天子

遣將必賜其胙肉也言其雖無此受

服之功亦甘寢秉羽而郢人投兵也羽舞羽

也言其但安寢以脩禮乃作司空山

樂而有折衝千里之勝

川攸序燕授衛將軍戎政輯睦

司空以度山川居其人也攸所也言

其有所次序也戎政軍陣之法也輯

和也睦 既而齊德龍興順皇高禪日

齊太祖蕭道成受宋禪即皇帝深

位順皇宋順帝禪謂讓位與齊也

達先天之運匡贊奉時之業良日易

而天弗違後天而奉 弼諧允正微猷

弘遠濟曰強輔諸和允信樹之風聲

著之話怪胡言善言也亦猶稷契之

臣虞夏荀裴之奉魏晉臣名佐舜禹

以致和平之化也魏臣荀收為尚書

功於自非坦懷至公永監崇替孰能

光輔五君黃亮二代者哉監視崇與

替廢也五君謂宋文帝明帝順帝齊

高帝武帝也黃敬亮信也二代謂齊

未大啓南康爰登中鉉時膺土宇固

辭邦教良曰齊建元中改封南康郡

中鉉則司徒之位也膺受也時受主

宇謂封南康公也固辭邦教謂再讓

司徒也司徒掌邦教也今之尚書令古

之家宰雖秩輕於察司而任隆於百

辟齊曰此又加授尚書令也周官冢

同也雖品序輕於三公而任已盛於

百官也秩序也察司三公也百辟百

也韞遂冲旨改授朝端意也言受尚

書令韞遂天子深意旋改授司通無

徒以爲朝臣之首也端首也帝嘉茂庸

異言遠無異望向曰愜衆帝嘉茂庸

重申前冊銑曰嘉善茂盛庸功也重

執五禮以正民簡八刑而罕用良曰

吉凶賓軍嘉也入刑一曰不孝之刑

二曰不義之刑三曰不相之刑四曰

不降之刑五日不任之刑六日不恤
之刑七日造言之刑八日亂人之刑
罕希也言希用故能興績康衢延慈
者寬而中也

哲后義在資敬情同布衣出陪鑿躅

入奉帷殿濟曰績功也康衢道路也

聘之功於道路慈愛於聖君義在用謹

敬之心與君相親如布衣之交也出

則陪帝車入則奉帷也也仰南風之

鑿天子法駕也也高詠餐東野之秘寶

詩言其仰奉明君如仰舜德故也

猶美也顧命云天球何圖在東序此

寶器帝王之美瑞故致在東序美聖

明之時故託美此寶野當焉序此云

野者當書也雅議於聽政之晨披文於

宴私之夕向日雅正也披文謂與天

禮參以酒德間以琴心銑曰參暖有

餘暉遙然留想君垂冬日之温臣盡

秋霜之戒良曰暖光也餘暉天子恩

謂安危之理君臣相戒也冬月之温

謂若恩及之柔相而愛也秋霜蒙寵

秋霜加畏懼如對肅肅焉穆穆焉於是

見君親之同致知在三之如一肅肅曰

敬也禮穆美也言臣敬其君君美其
臣也於是見其人君事親愛敬同
如不謂親生之師務之君食之衆
食不生非教不成雖在三君如一也
祖升遐綢繆遺寄也避言其死故言

升遐若升仙而遠游者也綢繆密音也遺寄謂詔託公後事以輔帝登也

以待中司徒錄尚書稟玉几之顧奉

綴衣之禮向曰周成王將崩命召公

几以告命焉綴衣幄帳也言諸公羣

后既退徹出幄帳于廷也亦奉此禮

也稟受也擇皇齊之令典致聲化於

雍熙和熙皇大雍內平外成實昭舊

職增給班劍三十人良曰內執權衛

其政實所謂不曠物有其容徽章斯

允位尊而禮卑居高而思降濟曰微

也言其能備行禮物皆有容故美道

明德於此信矣又位尊志滿而能卑

退下謂欲告病而歸也自夏徂秋以

疾陳退朝廷重違謙光之旨用申超

世之尚也翰曰陳謂天子也疾病請退歸

之意故言申請退位而天子難違謙光

請改授司空領驃騎大將軍侍中錄

尚書如故向曰言以此景命不永大

漸彌留銑曰景大末長也大建元四

年八月二十一日薨于私第春秋四

十有八昔柳莊疾棘衛君當祭而輟

祀晏嬰既往齊侯超車而行哭良曰



也謂有太史抑莊疾盛衛公當祭於廟聞之輟祭而視之齊有晏嬰死齊侯外游而聞之公之云亡聖朝震悼下車行哭也

於上羣臣惟匡慟於下豈惟哀纏一

國痛深一主而已也齊曰聖朝天子謂百官諸侯也惟恐也言諸公亡天子驚悼於上百官及天下諸侯皆恐

動於下豈如柳莊晏嬰哀追贈太宰纏一國痛深一主而已哉

侍中錄尚書如故給節羽葆鼓吹增

班劍為六十父謚曰文簡禮也也貴臣行昔以執之羽葆以鳥毛為幢隨柩之儀飾也班劍才劍無刃假作劍形畫之以夫乘德而處方物不

能害其身德向曰乘據也言人據守其德以處於時萬物不能害其

其真正也虛已以游當世不能擾其度銑曰虛已謂自下其身而游於世當世之人何能亂其度量矣擾亂也

均貴賤於條風忘榮辱於彼我然後

可以蕪善天下聊以率歲淮南子曰貴賤之於身也猶條風也過言不當也心忘其榮辱者則不以彼辱為辱不以我榮為榮言齊也卒終也經始圖終式免

祗悔誰云克備公實有焉齊曰經理用大克能也言理事於始謀身於終用免大悔者誰云能備此事措公實

有是以義結君子惠霑庶類言象所

未刑述詠所不盡美向日無眾也公之

非者非所能見也述而詠故吏某甲等感

逝川之無捨哀清暉之眇默流川日感

夜不捨亦如人命一盡不生也清暉

餐輿誦於丘里瞻雅詠於京國良日

也輿誦謂輿臺賤者之言也立里田

雅詠謂韻其德音之聲也思衛鼎之

委文想晉鐘之遺則濟日衛大光孔

於鼎垂文則銘之字也晉大夫方高

山而仰止刊玄石以表德翰日言故

德比之高山而仰之刊刻其辭曰

辰精感運昂靈發祥謂向曰辰星主水也感運

星而齊帝者欲明君臣相合之義言元首惟明股

肱惟良銑曰元首君也股肱天監璿曜鐘武

前王良曰尚書云在瞻發王衛以齊七政七

王言齊能監七政也欽若元輔體微知章濟

道繼跡前代之王也欽若元輔體微知章濟

體幾微之順也元輔即指公也章明也永言必孝

因心則友翰曰孝友之道因心仁洽燕濟愛

深善誘向曰詩觀海齊量登嶽均厚其銑曰言

均深高如觀海登嶽齊五臣燕六八元斯九日

周有五賢臣兼褚公此為六也堯有內暮惟

惺外曜台階名齊曰暮籌策也曜星光也遠無不

肅邇無不悽也如風之偃如樂之諧

和曰諧也光我帝典緝彼民黎銑曰緝率禮蹈

謙諒實身幹也良言信實之行用之於身跡屈

朱軒志隆衡館齊曰言其道尚幽閑而屈跡

逸衡門也謂隱也眇眇玄宗妻妾辭翰義既川

流文亦霧散美翰曰眇眇深遠貌玄宗道也

言好道義如川流也文章雋構云積梁陰載

德猷靡嗣儀形長逝成列反協顏鏡曰猷

悵餘微鏘洋遺烈也良鏘曰悵悵音也烈盛也

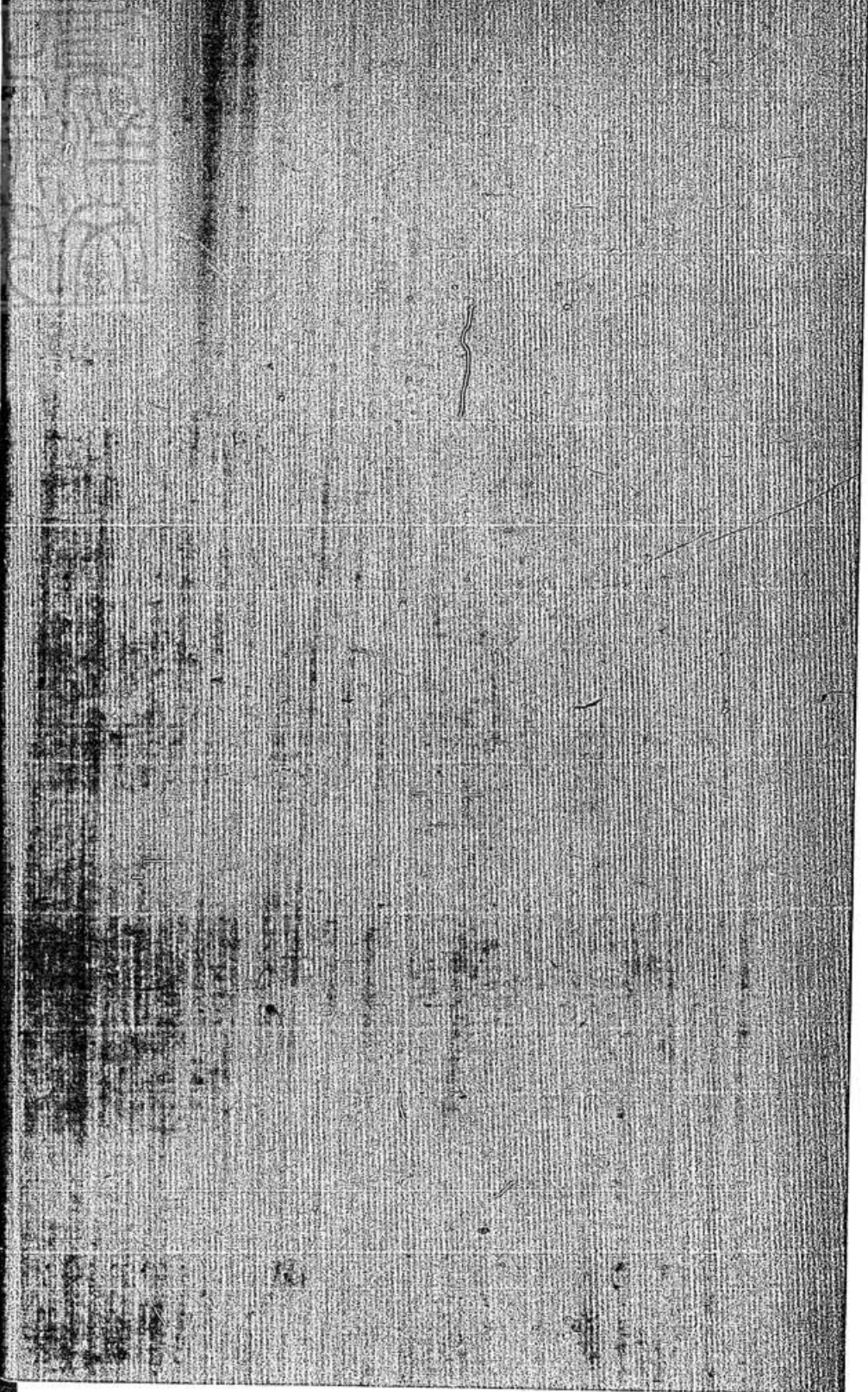
而彌新用而不竭美德遺聲又而益新明之

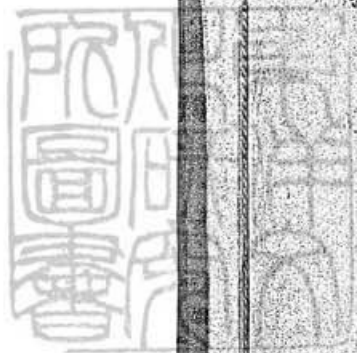
者不可盡也

者不可盡也

文選卷第二十九

天
圖
書





不 許 複 製

NOT TO BE REPRODUCED

東京大学東洋文化研究所